

Rapport om solvens og finansiel situation (SFCR) 2019

Pensionskassen for Farmakonomer

Indholdsfortegnelse

Resumé - inkl. opdatering omkring COVID-19 påvirkning	side 2
A. Virksomhed og resultater	side 6
A.1 Virksomhed	
A.2 Resultat af forsikringsvirksomhed	
A.3 Resultat af investeringsvirksomhed	
A.4 Resultat af anden virksomhed	
A.5 Øvrig information	
B. Ledelsessystem	side 13
B.1 Generel information om ledelsessystemet	
B.2 Egnethed og hæderlighed	
B.3 Risikostyring, herunder egen risikovurdering	
B.4 Interne kontrol system	
B.5 Intern audit funktion	
B.6 Aktuarfunktion	
B.7 Outsourcing	
B.8 Øvrige information	
C. Risikoprofil	side 33
C.1 Forsikringsrisiko	
C.2 Markeds- og modpartsrisiko, herunder kreditrisiko	
C.3 Kreditrisiko	
C.4 Likviditetsrisiko	
C.5 Operationel risiko	
C.6 Øvrige væsentlige risici	
C.7 Øvrig information	
D. Værdiansættelsesprincipper til solvens formål	side 46
D.1 Værdiansættelse af aktiver	
D.2 Værdiansættelse af hensættelser	
D.3 Øvrige passiver	
D.4 Alternative metoder til værdiansættelse	
D.5 Øvrig information	
E. Kapitalforvaltning	side 51
E.1 Kapitalgrundlag	
E.2 Solvenskapitalkrav (SCR) og minimumskapitalkrav (MCR)	
E.3 Løbetidsbaseret aktierisikostød i SCR-beregning	
E.4 Forskel mellem standardmodel og intern model	
E.5 Non-compliance with the MCR and/or the SCR	
E.6 Øvrig information	
Bilag I – QRT Skemaer	side 54
Bilag II – Følsomhedsberegninger 31.12.19, jf. FIL §126g	side 61

Resumé

A. Virksomhed og resultater – resumé

Pensionskassen er ejet af sine medlemmer.

Pensionskassen driver pensionskassevirksomhed i Danmark. En kollektiv og solidarisk arbejdsmarkedspensionsordning med et gennemsnitsrenteprodukt og tilhørende forsikringer.

Som medlemmer af pensionskassen optages farmakonomer. Herudover kan andre personalegrupper optages efter beslutning i bestyrelsen.

Pensionskassen administreres af PKA A/S.

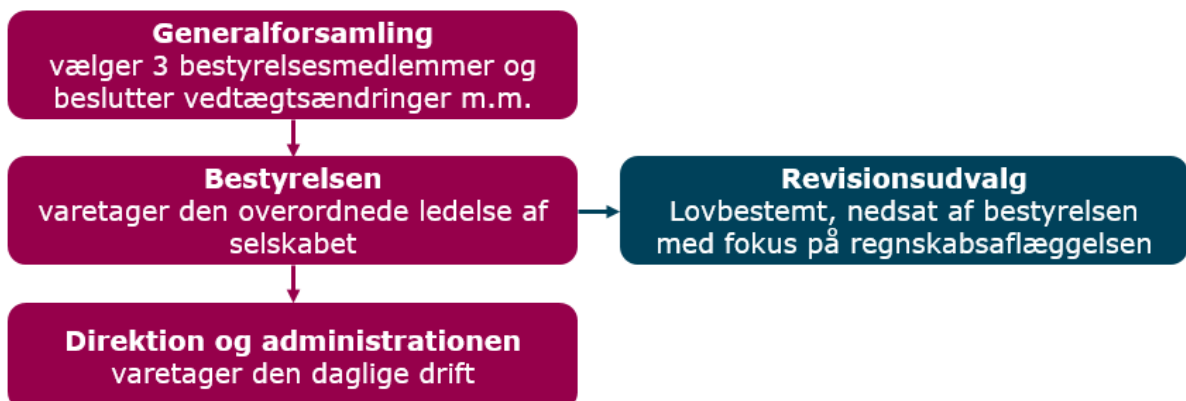
Resultatet i forsikringsvirksomheden er tilfredsstillende.

Årets investeringsresultat er positivt. Det samlede afkast før skat udgør 1,3 mia. kr. svarende til +13,3%.

B. Ledelsessystem – resumé

Medlemmerne er med til at udvikle pensionskassen. Alle medlemmerne kan deltage og afgive stemme på generalforsamling. På generalforsamlingen beslutter medlemmerne ændringer til pensionskassens vedtægter samt vilkår og kan sætte emner på dagsordenen.

Figur 1 – pensionskassens ledelse



Pensionskassen har indrettet ledelsessystemet, så det er passende i forhold til de risici, som pensionskassen er eksponeret mod.

Pensionskassen har etableret og placeret ansvaret hos nøglepersoner for de 4 nøglefunktioner, som reglerne i Solvens II kræver.

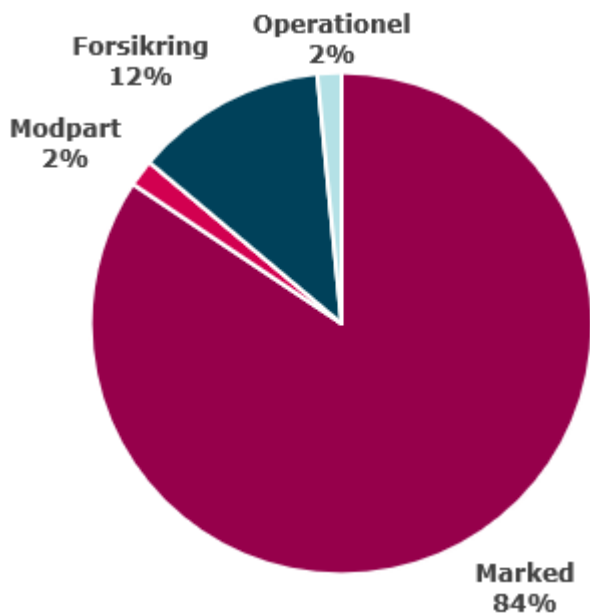
- Risikostyringsfunktion
- Regeloverholdelse (Compliance funktion)
- Aktuar funktion
- Intern audit funktion

Outsourcing er meget anvendt og godt forankret i pensionskassen med et effektivt aftalegrundlag og passende krav til rapportering fra serviceleverandørerne. Pensionskassen har foretaget fuldstændig outsourcing til PKA A/S, der igen har foretaget outsourcing til bl.a. Forca A/S.

C. Risikoprofil – resumé

Pensionskassens væsentligste risiko er markedsrisiko. Det er i første omgang risikoen for at lide store tab på sine investeringer. Men det er også risikoen for ikke at kunne generere et højt nok og sikkert afkast på langt sigt, som vil gøre pensionskassen i stand til at opfylde ambitionen om at levere robuste pensioner til medlemmerne.

Figur 2 – risikoprofil pr. 31. december 2019



D. Værdiansættelsesprincipper til solvens formål – resumé

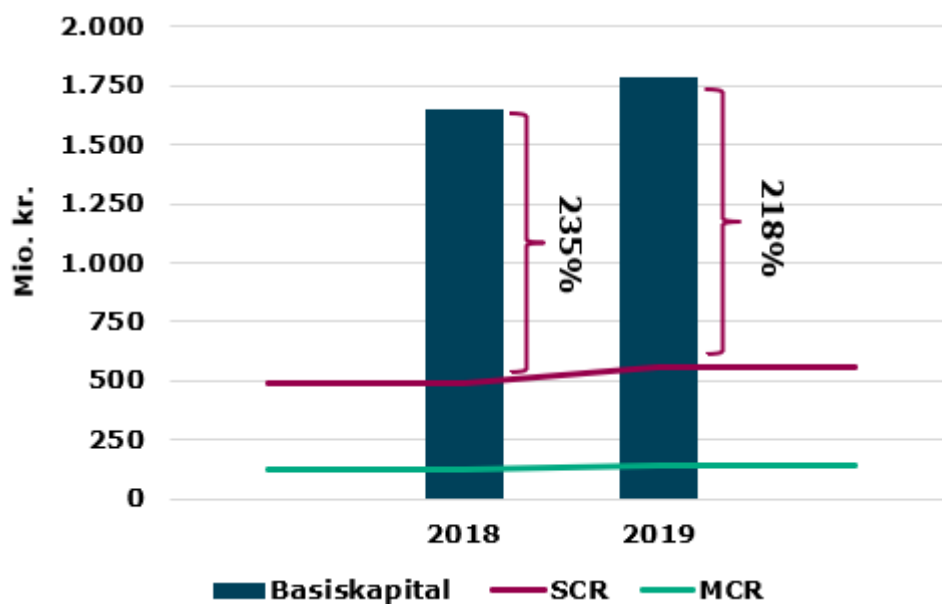
Pensionskassens værdiansætter sine aktiver og sine hensættelser til markeds-værdi.

Værdiansættelsen til solvens formål er den samme som til årsrapporten.

E. Kapitalforvaltning – resumé

Pensionskassen er meget solid. Pensionskassen kan dække solvenskapitalkravet (SCR) ca. knap 3 gange svarende til en overdækning på 218%. Overdækningen i forhold til minimumskapitalkravet (MCR) er på 1173%.

Figur 3 – Kapital, SCR og MCR pr. 31. december 2019



Pensionskassens kapital består af egenkapital og anden overskudskapital (særlige bonushensættelser). Solvens II-reglerne inddeler kapital i tre klasser, og der stilles krav om andel af kapital med højeste kvalitet. Begge pensionskassens kapitalelementer indgår i klassen af højeste kvalitet.

Væsentlige begivenheder efter statusdag

Verdenssamfundet, herunder verdensøkonomien, er meget påvirket af situationen omkring udbredelsen af COVID-19 pandemien.

De finansielle markeder har i slutningen af februar og starten af marts 2020 reageret kraftigt på udbredelsen af COVID-19 til Europa, hvor der har været markante aktiefald og de længere renter ligeledes er faldet. Ved tidligere epidemier har der ikke været længerevarende effekter på de finansielle markeder. Det skyldes, at omfanget af epidemierne har været begrænset, inden epidemierne fik en længerevarende effekt på økonomisk aktivitet. Det forventes, at udbredelsen af COVID-19 vil have en betydende indvirkning på den globale økonomiske aktivitet på kort og mellemlangt sigt, mens implikationerne på længere sigt er usikre – da dette afhænger af omfanget og varigheden af COVID-19.

Pensionskassen følger situationen tæt. Operationelt har pensionskassen iværksat beredskabsplan, der sikrer en fortsat tilfredsstillende drift omstændighederne taget i betragtning.

Finansielt søger pensionskassen løbende at optimere porteføljen i forhold til udviklingen. Det sker ikke kun ud fra risikomæssige overvejelser, men i lige så høj grad ud fra de muligheder, som man kan se i markedet.

Pensionskassen er fortsat robust og godt rustet til disse udfordringer gennem en veldiversificeret portefølje. Der regnes dagligt på solvenskapitalkravene.

Aktuelt pr. 31. marts 2020 udgør overdækningen ift. SCR-kapitalkravet således 346% mod 218% ved årsskiftet.

A. Virksomhed og resultater

A.1 Virksomhed

Navn: Pensionskassen for Farmakonomer

CVR-nummer: 10 49 68 37

Tilsynsmyndighed:

Finanstilsynet

Århusgade 110, DK-2100 København Ø

Telefon: +45 33 55 82 82

Ekstern revision:

PricewaterhouseCoopers, Statsautoriseret Revisionspartnerselskab

Strandvejen 44, DK-2900 Hellerup

Telefon: +45 39 45 39 45

Pensionskassen driver pensionskassevirksomhed i Danmark. En kollektiv og solidarisk arbejdsmarkedspensionsordning med et betinget garanteret gennemsnitsrenteprodukt og tilhørende forsikringer.

Alle medlemmer har en samlet pensionspakke, der indeholder livrente, invaliderente inkl. bidragsfritagelse og børnepension. Summerne ved død, invaliditet og kritisk sygdom købes i et eksternt forsikringsselskab og finansieres af medlemmernes bonus.

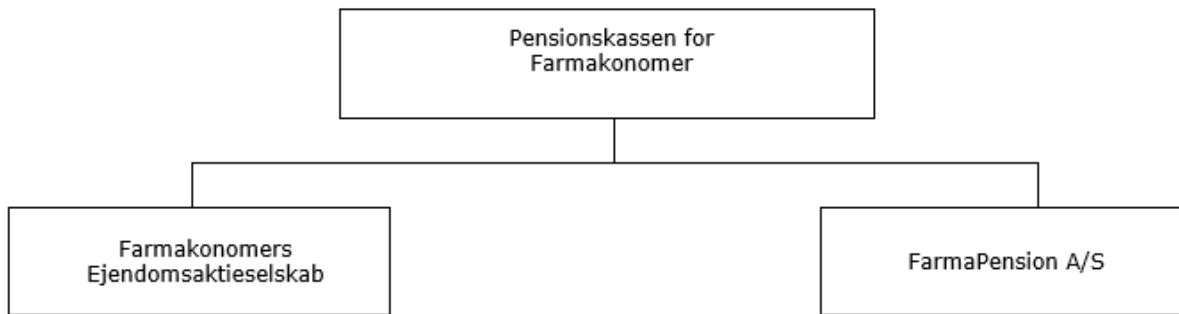
Pensionskassen er ejet af sine medlemmer.

Som medlemmer af pensionskassen optages farmakonomer. Herudover kan andre personalegrupper optages efter beslutning i bestyrelsen.

Medlemmerne har mulighed for at tegne supplerende opsparing i pensionskassen.

Pensionskassen har organiseret sin virksomhed med investeringsaktiviteter i tilknyttede virksomheder. Det er imidlertid den samlede pensionskassekoncerns resultater, der har betydning for medlemmets pension. Hovedtallene i denne rapport er derfor præsenteret på koncernbasis, medmindre andet fremgår specifikt.

Figur 4 – Tilknyttede selskaber



I pensionskassen er alene ansat direktionen, den ansvarshavende aktuar samt nøglepersonerne i henhold til kravene fra Solvens-II reglerne. Det skal ses på baggrund af, at pensionskassen i høj grad anvender outsourcing. Direktionen, den ansvarshavende aktuar og Solvens-II nøglepersonerne er ikke aflønnet af pensionskassen.

Pensionskassen og de tilknyttede virksomheder administreres af PKA A/S. PKA A/S har videreoutsourcet en del af sine administrative opgaver bl.a. til Forca A/S.

A.2 Resultat af forsikringsvirksomhed

Året 2019 var præget af følgende væsentlige forhold af aktuarmæssig karakter:

- Der blev tildelt en kontorente p.a. på 4 % efter PAL svarende til 4,72 % før PAL til den betingede garanterede bestand og 3,00 % efter pal svarende til 3,54% før pal til den ubetingede garanterede bestand i 2019.
- Den gennemsnitlige grundlagsrente var ved udgangen af 2019 på 0,16% mod 0,18% ved udgangen af 2018. Pr. 01.01.2020 er pensionskassens betingede grundlagsrente nedsat til -0,75%.
- Pensionskassens afkast i 2019 blev 13,3 % før PAL.
- Årets risikoresultatet blev -39,3 mio. kr. efter bonustilskrivning. Risikoresultatet er negativt både vedrørende dødelighed og invaliditet.
- Årets omkostningsresultat blev 0,2 mio. kr. efter bonustilskrivning.
- Bonusevnen bestående af individuelt bonuspotentiale og kollektivt bonuspotentiale faldt i 2019 med 8,5 mio. kr. Det svarer til 0,4%.
- I 2018 var der et forbrug af individuelt bonuspotentiale på 511,6 mio. kr. I 2019 blev forbruget nedskrevet med 476,5 mio. kr. til 34,4 mio. kr.
- Pensionskassen anvender EIOPAS volatilitetsjusterede diskonteringsrente-kurve til brug for opgørelse af hensættelserne. Renterne på rentekurven lå væsentligt lavere ultimo 2019 i forhold til primo året. Isoleret set har dette øget pensionskassens hensættelser.
- Omkostningerne, der indgår ved beregning af hensættelser til markeds-værdi, blev reduceret. Isoleret set har dette reduceret pensionskassens hensættelser.
- Med virkning fra 31.12.2019 har pensionskassen opdateret de anvendte dødelighedsforudsætninger. Disse forudsætninger er baseret på en analyse af den aktuelle dødelighed i pensionskassen. Derudover er Finanstilsynets benchmark for levetidsforbedringer indarbejdet i opgørelsen af hensættelserne. Ændringen af dødelighedsforudsætningerne har ikke påvirket pensionskassens hensættelser.
- Den anvendte invalideintensitet for både mænd og kvinder er øget med virkning fra 31.12.2019 på baggrund af udviklingen i antallet af invalide i medlemsbestanden. Ændringen har isoleret set øget pensionskassens hensættelser.
- De anvendte genkøbs- og fripolice sandsynligheder opdateret med virkning fra 31.12.2019 på baggrund af udviklingen i antallet af udtrædelser i medlemsbestanden og antallet af hvilende medlemskaber. Ændringen af disse forudsætninger har isoleret set øget pensionskassens hensættelser.

Bruttomedlemsbidrag

Årets medlemsbidrag før AMB er på 202,4 mio. kr.:

Bruttomedlemsbidrag	2019	2018
Tegnet i ansættelsesforhold	199,5	199,5
Privattegnede	2,9	0,0
Bruttomedlemsbidrag i alt	202,4	199,5

Udbetalte ydelser

Årets totale udbetalte ydelser er på 497,1 mio. kr. og er fordelt således:

Udbetalte ydelser	2019	2018
Summer ved død	0,2	0,0
Summer ved udløb	18,8	20,9
Pensions- og renteydelser	455,2	421,6
Tilbagekøb/udtrædelsesgodtgørelser	15,2	12,9
Forsikringspræmier/medlemsbidrag	7,8	7,8
Udbetalte ydelser i alt	497,1	463,3

Årets resultat

Årets resultat er på 94,6 mio. kr. og er fremkommet således:

Årets resultat	2019	2018
Investeringsresultat	769,9	-557,9
Risikoresultat	-39,3	-7,3
Omkostningsresultat	0,2	0,6
Forrentning af særlige bonushensættelser	-47,5	8,7
Ændring i værdiregulering	-51,7	65,4
Ændring i forbrug af individuelt bonuspotentiale	-476,5	511,6
Betalinger fra egenkapitalen	-60,5	-76,2
Årets resultat	94,6	-55,1

Årets resultat er egenkapitalens andel af årets realiserede resultat.

Det realiserede resultat

Det realiserede resultat er summen af årets renteresultat før PAL og før tildeling af bonus samt risiko- og omkostningsresultat før bonus. Hertil tillægges faldet i værdireguleringen. Det realiserede resultat udgør 1.247,1 mio. kr.

Det realiserede resultat skal fordeles efter pensionskassens anmeldte fordelingsregler til medlemmerne, herunder særlige bonushensættelser, og egenkapitalen. Fordelingen er vist i nedenstående skema:

Anvendelse af det realiserede resultat	2019	2018
Henlæggelse til egenkapital efter PAL	169,9	6,9
Henlæggelse til særlige bonushensættelser efter PAL	55,7	-10,2
Tilskrivning af bonus efter PAL	545,0	319,1
Ændring i forbrug af individuelt bonuspotentiale	476,5	-511,6
Henlæggelse til kollektivt bonuspotentiale efter PAL	0,0	0,0
Anvendelse af det realiserede resultat	1.247,1	-195,8

Hensættelser til pensionsforpligtelser

Pensionshensættelserne er opgjort til markedsværdi med udgangspunkt i det anmeldte tekniske grundlag. Til sammenligning er hensættelserne vist for 31.12.2018.

Hensættelser til pensionsforpligtelser	2019	2018
Garanterede ydelser	6.736,30	6.076,50
Individuelt bonuspotentiale	2.367,50	2.887,60
Risikomargen	134,3	93,90
Kollektivt bonuspotentiale	0	0,00
Livsforsikringshensættelser	9.238,1	9.058,1
Heraf retrospektiv reserve	9.003,30	8.845,20

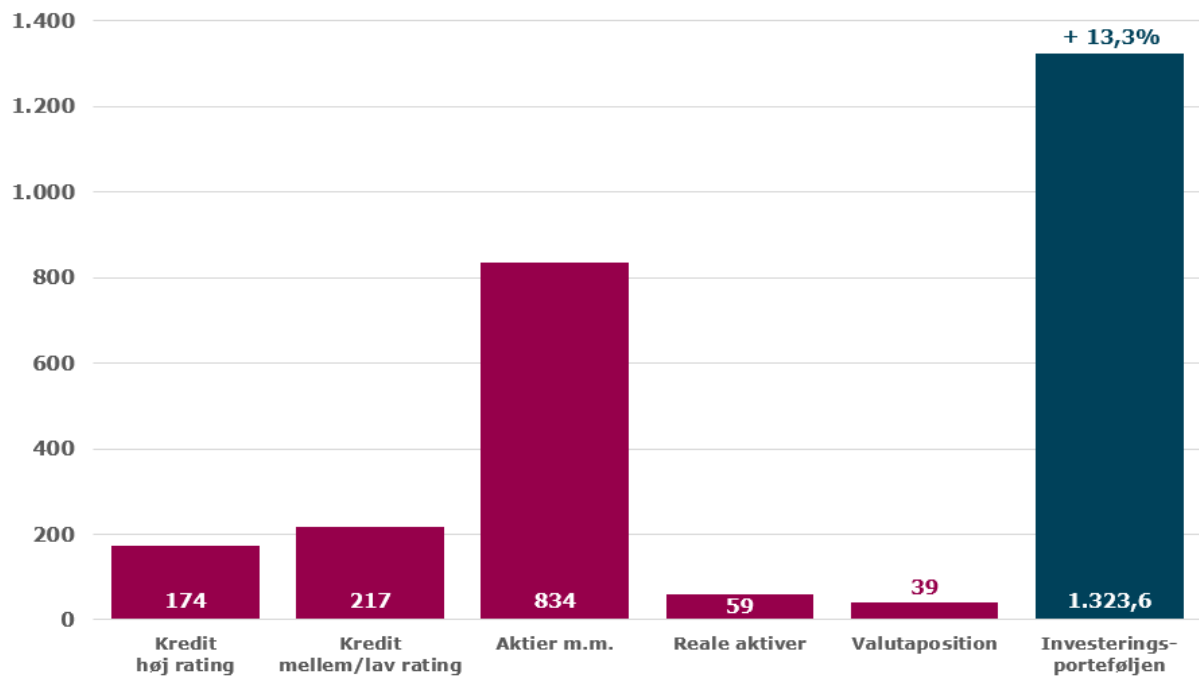
Værdireguleringen udgøres af forskellen mellem medlemmernes depoter på den ene side og livsforsikringshensættelserne minus det kollektive bonuspotentiale på den anden og udgør i 2019 234,8 mio. kr.

A.3 Resultat af investeringsvirksomhed

Udviklingen på de finansielle markeder var positiv i 2019. Særligt aktier har bidraget positivt til årets afkast.

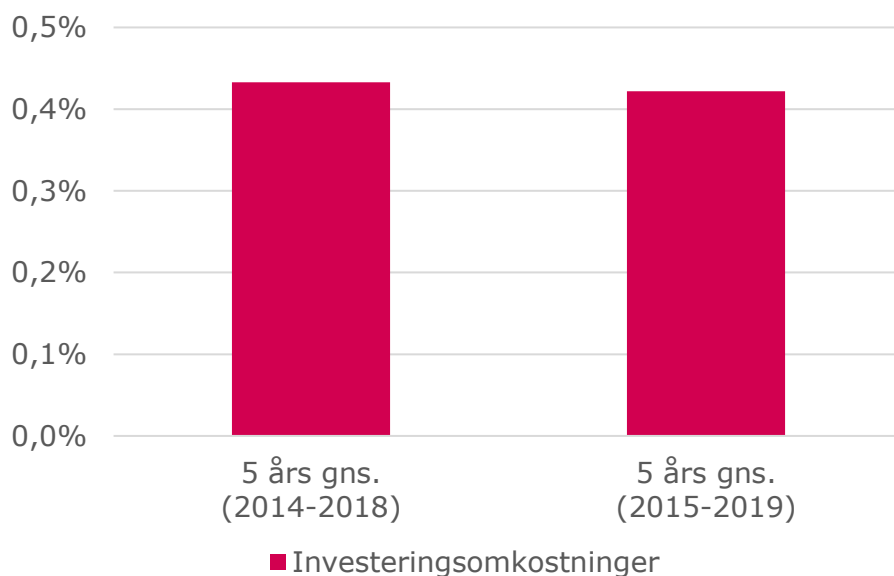
Det samlede investeringsafkast efter omkostninger udgjorde +13,3% eller +1,3 mia. kr. i 2019.

Figur 5 – Investeringsafkast efter omkostninger 2019 (i mio. kr.)



Figur 6 nedenfor viser gennemsnitlige investeringsomkostninger over 5 år.

Figur 6 – Investeringsomkostninger



Pensionskassen har i begrænset omfang investeret i securitisering.

Der er investeret i "Credit Linked Note" (CLN). CLN er obligationer, hvor afkastet afhænger af udviklingen i underliggende aktiver. I pensionskassens investeringer drejer det sig virksomhedslån. Pensionskassen modtager en løbende betaling mod at skulle dække en andel af de første tab, der måtte opstå i porteføljerne. Der er både før indgåelsen og i den løbende opfølgning på investeringerne iværksat effektiv risikostyringsmæssige procedure. Investeringerne udgør 0,8% af pensionskassen samlede aktivportefølje.

A.4 Resultat af anden virksomhed

Intet yderligere

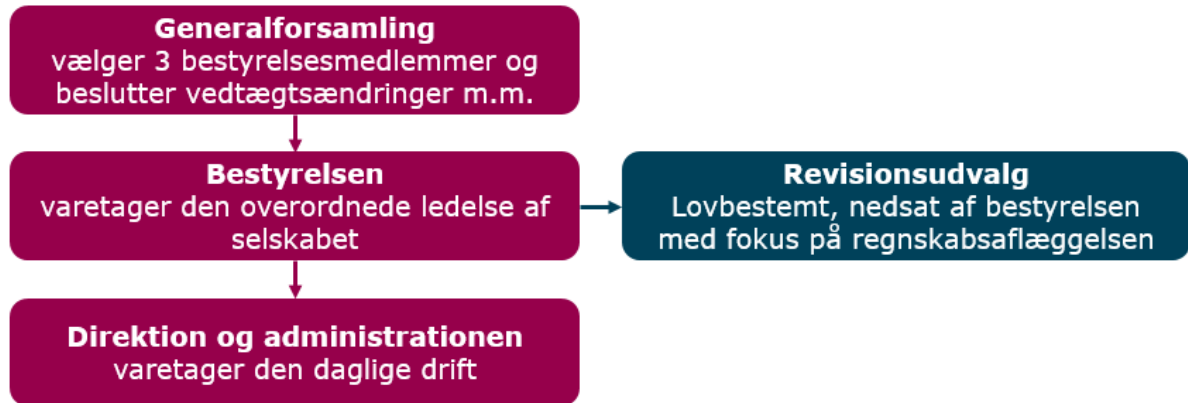
A.5 Øvrig information

Intet yderligere

B. Ledelsessystem

B.1 Generel information om ledelsessystemet

Figur 7 – pensionskassens ledelse



Generalforsamling

Pensionskassens øverste myndighed er generalforsamlingen. Generalforsamlingen udgøres af medlemmerne. Generalforsamlingen beslutter vedtægtsændringer, vælger tre medlemmer til bestyrelsen og godkender årsrapporten.

Pensionskassens bestyrelse

Pensionskassens bestyrelse har ansvaret for den overordnede ledelse af pensionskassen som f.eks. fastsættelse af bonus, risikoappetit og heraf afledte risikorammer for investeringer.

Bestyrelsen er sammensat af op til 9 medlemmer.

- Formanden og yderligere et bestyrelsesmedlem udpeges af Farmakonomforeningen
- Tre bestyrelsesmedlemmer – vælges af og blandt medlemmerne
- To medlemmer – udpeges af Danmarks Apotekerforening
- To uafhængige, særligt sagkyndige medlemmer – udpeges af Farmakonomforeningen og Danmarks Apotekerforening i fællesskab

Hvis bestyrelsen gennem Farmakonomforeningens udpegning af formanden, ved generalforsamlingsvalg eller ved Danmarks Apotekerforenings udpegning allerede har medlemmer med kvalifikationer inden for regnskab og/eller revision og/eller med særlig viden og erfaring inden for investering og/eller forsikring, kan Farmakonomforeningen og Danmarks Apotekerforening undlade at udpege det eller de sagkyndige medlemmer, foreningerne er berettiget til at udpege i fællesskab.

De to uafhængige bestyrelsesmedlemmer har særlige kvalifikationer inden for regnskab eller revision samt investering og forsikring. Desuden har de ledelseserfaring fra en finansiel virksomhed.

Bestyrelsen tilstræber en kønsmæssig lige repræsentation. Pr. 1. januar 2020 var der fem kvinder og tre mænd i bestyrelsen.

Udpeget af Farmakonomforeningen

- Henrik Klitmøller Rasmussen (formand og særlig investeringskyndig)
- Christina Durinck (næstformand), formand for Farmakonomforeningen

Udpeget af Danmarks Apotekerforening

- Jesper Gulev Larsen
- Jørgen Moestrup

Udpeget af Farmakonomforeningen og Danmarks Apotekerforening

- Susanne Kure, konsulent (revisionsudvalgsformand)

Generalforsamlingsvalgt

- Lisa Wieweg Rosendahl Hermansen
- Susanne Engstrøm
- Ann-Mari Grønbæk

Pensionskassen har fået dispensation fra kravene om sammensætningen af bestyrelsen i § 115 i lov om finansiel virksomhed. Dispensationen er udnyttet som forudsat i ansøgningen og i Finanstilsynets afgørelse.

Det er bestyrelsens opgave at fastlægge pensionskassens overordnede retningslinjer, ligesom det er bestyrelsen, der ansætter pensionskassens daglige ledelse og er ansvarlig for en forsvarlig organisering af pensionskassens virksomhed. Bestyrelsen er ansvarlig for at indkalde til generalforsamling og til at afgive beretning om pensionskassens virksomhed til generalforsamlingen.

Revisionsudvalget

I henhold til lovgivningen skal pensionskassen etablere et revisionsudvalg. Formanden skal være uafhængig og mindst et medlem skal have kvalifikationer indenfor regnskabsvæsen eller revision.

I henhold til lovgivningen skal der være et revisionsudvalg, der har særlig fokus på at overvåge pensionskassens regnskabsaflæggelse. Der er krav om, at formanden for revisionsudvalget skal være uafhængig af pensionskassen og have kvalifikationer inden for regnskabsvæsen eller revision. Pensionskassens revisionsudvalg har tre medlemmer.

Formanden for revisionsudvalget er Susanne Kure, som opfylder kravene om både uafhængighed og kvalifikationer inden for regnskabsvæsen eller revision. Det andet medlem af revisionsudvalget er Susanne Engstrøm.

Der afholdes fælles revisionsudvalgsmøder med de øvrige PKA-pensionskasser.

Direktion

Direktionen i pensionskassen er ansvarlig for den daglige drift, og udgøres af administrerende direktør Peter Damgaard Jensen.

Bestyrelsen har udnævnt 51-årige Jon Johnsen som ny administrerende direktør. Han starter i pensionskassen den 1. marts 2020, i forbindelse med at Peter Damgaard Jensen går på pension.

Direktionen, den ansvarshavende aktuar samt nøglepersonerne i henhold til kravene fra Solvens-II reglerne er ansat i, men ikke aflønnet af pensionskassen.

PKA A/S

Pensionskassen inkl. tilknyttede virksomheder har indgået en aftale om totaladministration med PKA A/S.

Ni bestyrelsesmedlemmer i PKA A/S vælges på generalforsamling efter indstilling fra overenskomstparterne bag PKA pensionskasserne.

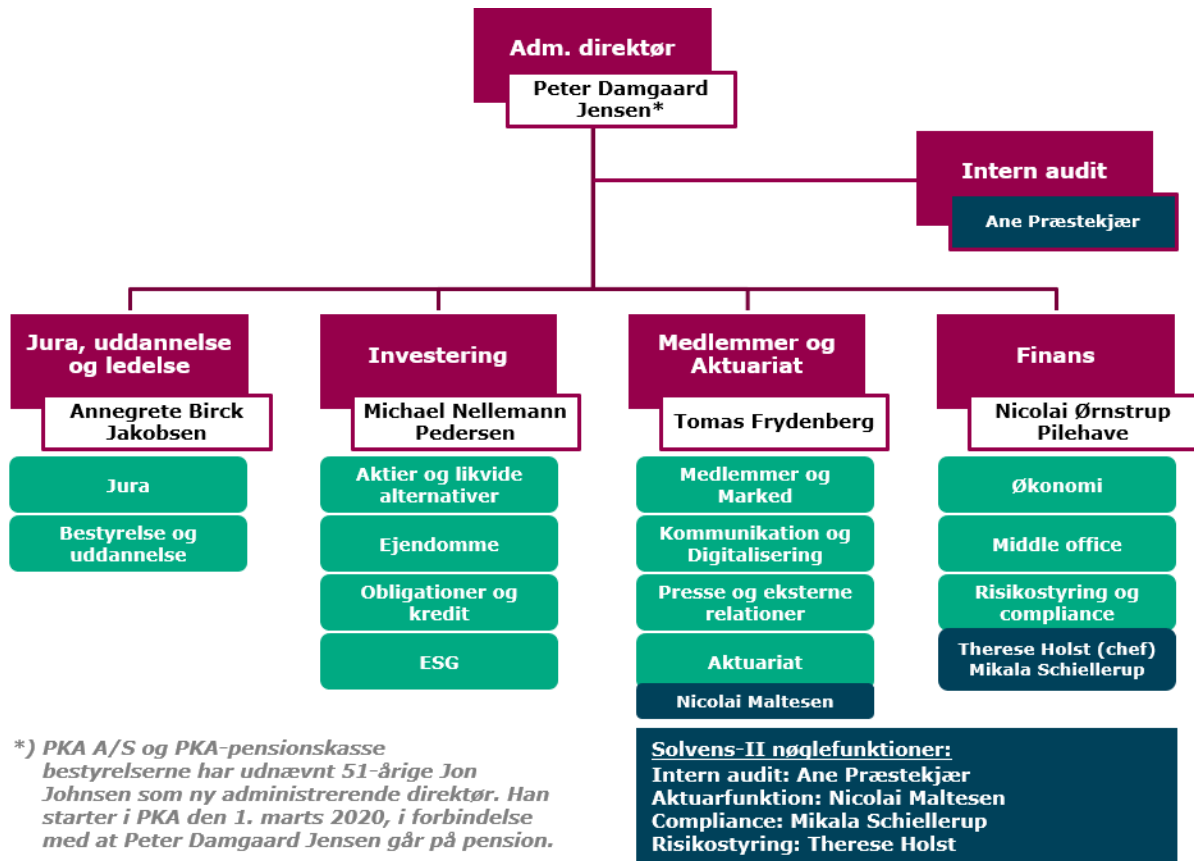
I henhold til aktionæroverenskomsten vil indstilling ske som følger:

- To efter indstilling fra Danske Regioner
- En efter indstilling fra KL
- To efter indstilling fra Dansk Sygeplejeråd
- En efter indstilling fra Socialpædagogernes Landsforbund og Dansk Socialrådgiverforening
- En efter indstilling fra HK Kommunal (kontorpersonale og lægesekretærer)
- En efter fælles indstilling fra Kost & Ernæringsforbundet, Ergoterapeutforeningen, Danske Fysioterapeuter, Danske Bioanalytikere og Jordemoderforeningen
- En efter indstilling fra Farmakonomforeningen

Hertil kommer to medlemmer valgt af og blandt medarbejderne i PKA A/S samt en observatør til bestyrelsen udpeget af Danmarks Apotekerforening.

Den daglige ledelse i PKA A/S består af direktionen (adm. direktør) og direktørerne fra Investeringer, 'Medlemmer og Aktuariat', Finans samt 'Jura, Uddannelse & Ledelse'.

Figur 8 – Organisationsdiagram PKA A/S



De fire Solvens-II nøglefunktioner er nærmere uddybet nedenfor i afsnittene B.3-B.6.

PKA A/S har videreoutsourcet en del af sine administrative opgaver til bl.a. Forca A/S.

Lønpolitik

Pensionskassens lønpolitik har til formål at sikre, at der ikke i forbindelse med aflønningen af pensionskassens medarbejdere er økonomiske incitament, der kan medvirke til at der bliver taget unødvendigt store risici på pensionskassens vegne. Politikken skal understøtte en sund og effektiv risikostyring.

Alle ansatte i pensionskassen er omfattet af pensionskassens lønpolitik.

Pensionskassen har indgået en aftale om totaladministration med PKA A/S. Alle ansatte i pensionskassen er tillige ansat i PKA A/S. Alle øvrige medarbejdere, der udfører opgaver for pensionskassen, er alene ansat i PKA A/S, og er dermed omfattet af lønpolitikken i PKA A/S som godkendes på generalforsamling i PKA A/S. Generalforsamlingen i PKA A/S består af formand og næstformand for hver af pensionskasserne i PKA-samarbejdet.

Det fremgår af pensionskassens lønpolitik, at bestyrelsen har fast honorar. Honoraret er ikke pensionsgivende, og der aftales ikke fratrædelsesgodtgørelser for bestyrelsen.

Pensionskassens ansatte aflønnes af PKA A/S som en del af administrationsaftalen mellem pensionskassen og PKA A/S.

Ansatte i pensionskassen skal have en aflønning, der er konkurrencedygtig i branchen således, at pensionskassen kan rekruttere og fastholde kompetente medarbejdere.

Ansatte i pensionskassen skal have fast løn. Der kan ikke indgås aftaler om variable lønde dele for disse medarbejdere. Er der ansatte i pensionskassen, der udfører kontrol- eller revisionsopgaver, kan disse ansatte dog modtage engangsvederlag for ekstraordinære præstationer. Engangsvederlaget må ikke være afhængig af resultatet i de afdelinger, der føres kontrol med, og må ikke overstige to måneders løn.

Den faste løn til ansatte i pensionskassen skal omfatte en fuldt bidragsdækket pensionsordning, og pensionskassen påtager sig ingen pensionsforpligtelser over for sine ansatte.

Der er ikke aftaler om nyansættelsesgodtgørelse eller fratrædelsesgodtgørelser i kontrakterne for ansatte i PKA A/S. For den administrerende direktør er aftalt et opsigelsesvarsel på 1 år. Opsigelsesvarslet forlænges til 1½ år i tilfælde af fusion eller lignende overtagelse ('Change of control'). For øvrige ansatte følges funktionærlovens regler – med mulighed for individuelt aftalte forlængede opsigelsesvarsler på op til 1 år længere end funktionærlovens regler.

Væsentlige transaktioner med nært tilknyttede partnere

Pensionskassen har ikke i 2019 indgået transaktioner med personer, som udøver en betydelig indflydelse på pensionskassen, herunder medlemmer af ledelsesorganerne.

B.2 Egnethed og hæderlighed

Politik og proces

Reglerne til sikring af nøglepersoners egnethed og hæderlighed er udstukket ved "Direktionens politik for opfyldelse af kravene om egnethed og hæderlighed i PKA".

Pensionskassen har foretaget en total outsourcing til PKA A/S, hvilket gør at reglerne for nøglepersoners egnethed og hæderlighed naturligt også gælder for ansatte nøglepersoner i PKA, som ikke også samtidig er ansat i selve pensionskassen.

Udpegning af bestyrelsesmedlemmer

Bestyrelsesmedlemmer i pensionskassen optages på forskellige måder:

- Nogle bestyrelsesmedlemmer vælges af og blandt medlemmerne
- Nogle bestyrelsesmedlemmer udpeges af de faglige organisationer
- Nogle bestyrelsesmedlemmer udpeges af arbejdsgiverorganisationerne
- De særligt sagkyndige bestyrelsesmedlemmer udpeges af de faglige organisationer og arbejdsgiverorganisationerne i fællesskab.

Kravene til bestyrelsesmedlemmers egnethed er beskrevet i dokumentet 'Påkrævet viden og erfaring i pensionskassens bestyrelse i forhold til forretningsmodellen', som behandles hvert år af bestyrelsen som et led i punktet om god bestyrelsesskik.

Kravene sendes ud til de udpegende organisationer i forbindelse med den ordinære udpegning. Kravene gælder bestyrelsens samlede viden og kvalifikationer og gøres ikke gældende i forbindelse med valg af bestyrelsesmedlemmer blandt medlemmerne, da det ville stride imod principperne for et medlemsdemokrati.

For de særligt sagkyndige bestyrelsesmedlemmer gælder, at pensionskassens formandskab ved ny udpegning drøfter egnede kandidater med direktionen og indstiller en kandidat til de udpegende organisationer, der opfylder de særlige krav, der stilles til den sagkyndige rolle, bestyrelsesmedlemmet skal udfylde.

Nøglepersoner i PKA

I PKA udgøres selskabets nøglepersoner i henhold til § 71, stk. 3 af direktørkredsen, der ud over den administrerende direktør består af:

- Medlemsdirektøren
- Investeringsdirektøren
- Finansdirektøren
- Den juridiske direktør

Hertil kommer nøglepersonerne for de fire funktioner:

- Aktuarfunktionen
- Risikostyringsfunktionen
- Compliancefunktionen
- Intern audit funktionen

I organisationsdiagrammet i figur 8 ovenfor fremgår navnene på nøglepersonerne.

Sikring af egnethed

Uddannelse

En nøgleperson skal som udgangspunkt have en relevant uddannelsesmæssig baggrund på kandidatniveau. Ansættes en nøgleperson som ikke har den relevante uddannelsesmæssige baggrund på kandidatniveau, skærpes kravene til vedkommendes erfaring og dokumentationen herfor.

Erfaring

Ved ansættelse af en nøgleperson, skal det sikres, at personen har mindst fem års erfaring inden for det pågældende – eller et relateret – område fra en finansiel virksomhed eller en virksomhed, der udfører opgaver for en finansiel virksomhed.

Har personen mindst fem års erfaring inden for det pågældende område, men ikke i en finansiel virksomhed, eller hvis personen har mindst fem års erfaring fra en finansiel virksomhed, der er relevant, men dog ikke inden for det pågældende eller lignende område, kan dette krav fraviges, hvis der etableres fagligt betryggende foranstaltninger til støtte for nøglepersonen, der kan opveje det formelle krav til erfaring.

Har personen ikke en relevant uddannelse på kandidatniveau, skal det sikres, at personen har mindst 10 års erfaring inden for det pågældende – eller et relateret – område. Ved ansættelse af en person, der ikke opfylder kravet om relevant uddannelse på kandidatniveau, skal personen have tilstrækkelig erfaring til at kunne træde direkte ind i stillingen som nøgleperson uden understøttende foranstaltninger.

En nøgleperson skal have en sådan grad af personlig integritet, at vedkommende kan og vil udfordre beslutninger, nøglepersonen er uenig i.

Sikring af hæderlighed

En nøgleperson skal ved sin ansættelse aflevere straffeattest og erklære, at vedkommende opfylder kravene om økonomisk soliditet i lov om finansiel virksomhed § 64, stk. 3.

Direktion og nøglepersoner bekræfter årligt, at kravene i lov om finansiel virksomhed § 64, stk. 3 er opfyldt.

B.3 Risikostyring, herunder egen risikovurdering

Bestyrelsens risikopolitik

Pensionskassen har en risikostyringspolitik, der sikrer, at alle væsentlige risici identificeres, måles, overvåges, styres og rapporteres korrekt. Risikostyringen understøtter målet om at kunne levere robuste pensioner.

Pensionskassen indretter sin risiko og afdækning heraf, så egenkapitalen kan opfange forventelige og "normale" udsving i de finansielle markeder. Pensionskassen anvender to finansielle modeller til den overordnede risikostyring.

Risikomodellen har til formål at måle pensionskassens risici i forhold til at kunne honorere de ugaranterede pensioner.

Pensionskassens risikomodel tager udgangspunkt i en beregning af, hvad afkastkravet på investeringsporteføljen er, for at pensionskassen kan honorere de ugaranterede pensioner efter en finansiell krise, hvor en del af formuen tabes.

Risikomodellen samler alle pensionskassens væsentlige og kvantificerbare risici i to forskellige scenarier, der repræsenterer risikotolerancegrænserne, og resultatet giver rammerne for investering, bonus og kapitalstyring.

For alle relevante aktivgrupper og forsikringsrisici fastsættes et stød i overensstemmelse med grænserne og risiciene aggregeres ved brug af korrelationer.

SCR-modellen har til formål at måle pensionskassens solvensbeskyttelse, hvor der måles på egenkapitalens andel af tab, der realiseres, hvis det negative scenarie indtræffer. Til beregning af SCR anvender pensionskassen en standardmodel efter EIOPAs¹ specifikationer. I videst muligt omfang søges afstand til SCR holdt på et niveau, der er tilstrækkelig til, at dag-til-dag styring kan foretages med risikomodellen.

Opgørelsen af risikomodellen og SCR skal foretages og rapporteres mindst månedligt. Bestyrelsen modtager som minimum kvartalsvis rapportering.

Bestyrelsen fastsætter i sine retningslinjer specifikke rammer udover de overordnede risikorammer, som følger af Risikomodellen. Det gælder bl.a. i forhold til renterisiko og valutaafdækning.

¹ EIOPA er EU fælles myndighed for de respektive landes Finanstilsyn.

Risikovurdering

Bestyrelsens risikovurdering udarbejdes med udgangspunkt i forretningsmodel, risikoprofil og risikotolerancegrænser set over en strategisk planlægningsperiode på mindst tre år.

Risikovurderingen skal som minimum have følgende indhold:

- En kvalitativ og/eller kvantitativ beskrivelse af de væsentligste risici samt hvorledes disse imødegås
- Følsomhedsanalyser af kapital- og buffergrundlaget – herunder en kapitalplan og en kapitalnødplan
- Vurdering af efterlevelse af Prudent person princippet
- Validering af det opgjorte solvenskapitalkrav (SCR) ud fra risikomodellen
- En vurdering af konsekvensen for de pensionsmæssige hensættelser og kapitalgrundlaget af ændringer i de antagelser, der ligger til grund for beregningen af volatilitetsjusteringen, og de mulige virkninger af et tvungent salg af aktiver. En vurdering af konsekvensen ved nedsættelse af volatilitetsjusteringen til 0
- Risikovurderingen udformes således, at bestyrelsen kan vurdere sammenhængen mellem pensionskassens eget solvensbehov efter risikomodel, solvenskapitalkravet, kapitalgrundlaget, og risikotolerancegrænserne.

Bestyrelsens risikovurderingsproces (ORSA) er mere end bare den årlige rapport. Processen pågår løbende og indeholder i hovedtræk:

- Risikovurdering
- Risikomodel – rapportering og opdatering
- Operationel risiko – rapportering og opfølgning
- Investeringsstrategi og prudent person tiltag
- Aktuarens rapport m.m.
- Outsourcing – rapportering og opfølgning
- Politikker og retningslinjer
- Internt kontrolsystem – identifikation af nøglekontroller

Det investeringskyndige medlem af bestyrelsen inddrages tidligt i arbejdet med udarbejdelse af årets risikovurdering.

Resultaterne og valideringerne i risikovurderingen viser, at SCR-standardmodellen i tilfredsstillende grad dækker pensionskassens risici, hvilket er baggrunden for valg af denne til opgørelsen af pensionskassens eget solvensbehov.

Risikokomité

Formålet med Risikokomiteen er at drøfte og initiere nye tiltag af strategisk karakter på risikoområdet ud fra en helhedsbetragtning af pensionskassen som forretning, hvilket inkluderer investering, medlemmer, medier og bestyrelser.

Risikokomiteén har en særlig rolle i forbindelse med behandlingen af de risikomæssige redegørelser for nye investeringsprodukter.

Risikokomiteen overvåger desuden udviklingen indenfor risikoområdet og drøfter pensionskassens risikoprofil.

Beslutninger af overordnet karakter vedrørende risikostyring foretages i Risikokomiteen.

Beslutninger af mindre overordnet karakter, f.eks. tekniske ændringer og justeringer af allerede implementerede beslutninger foretages i risikostyringsafdelingen i dialog med de involverede parter.

I større projekter indenfor risikostyringsområdet vil der kunne blive oprettet en separat styregruppe, der vil kunne bestå af flere af deltagerne i Risikokomiteen samt af øvrige medarbejdere. Denne styregruppe vil typisk være med til at tage beslutninger af mere teknisk karakter.

Deltagere er direktion og øvrig direktørkreds, den ansvarlige for risikostyringsfunktionen, den ansvarlige for aktuarfunktionen samt sekretær (medarbejder fra Risikostyring & Compliance). Endvidere vil cheferne for aktieafdelingen og kredit & obligationsafdelingen samt den complianceansvarlige blive inviteret med på møderne efter behov.

Komiteen mødes fast én gang om måneden og oftere, hvis risikosituationen kræver det.

Risikostyringsfunktionen

Det er risikostyringsfunktionens overordnede ansvar at have det samlede overblik over pensionskassens risici og solvens og bistå direktionen med at sikre risikostyringssystemets effektivitet.

Funktionen skal sikre, at risikostyringssystemet som minimum omfatter:

- Forsikringstegning og hensættelser
- Investeringer
- Aktiv-passiv styring
- Styring af likviditets- og koncentrationsrisici
- Styring af operationel risiko
- Genforsikring og andre risikoreduktionsteknikker

Den ansvarlige for risikostyringsfunktionen skal som minimum

- Sikre, at alle væsentlige risici identificeres, måles, overvåges, styres og rapporteres korrekt
- Sikre, at risikoeksponeringer i datterselskaber indgår i vurderingen af samlede risikoeksponeringer
- Sikre, at risikoeksponeringer i outsourcete funktioner indgår i vurderingen af de samlede risikoeksponeringer
- Tage stilling til, om direktionens og bestyrelsens beslutningsgrundlag er tilstrækkeligt
- Deltage aktivt i udviklingen af risikostyringsstrategi
- På forhånd høres om væsentlige beslutninger, så risikostyringsfunktionen har mulighed for at udtale sig om risikoen forinden
- Mindst én gang årligt udarbejde en rapport til direktionen om risikostyring
- I relevant omfang give udtryk for betænkeligheder og advare direktion og bestyrelse når det er passende i de tilfælde, hvor specifikke risikoudviklinger påvirker eller kan påvirke PKA pensionskasserne
- Rapportere til direktionen om identificerede potentielt væsentlige risici og om andre specifikke risikoområder, både på eget initiativ og efter anmodning fra direktionen
- Underrette direktionen, såfremt en investering medfører en betydelig risiko eller ændring i risikoprofilen

Direktionen skal sikre, at nøglepersonen i nødvendigt omfang kan rette henvendelse og rapportere direkte til bestyrelsen.

Den ansvarlige for risikostyringsfunktionen skal deltage eller som minimum høres i forbindelse med udvikling og godkendelse af nye produkter. Den ansvarlige for risikostyringsfunktionen skal løbende være informeret om forløbet af godkendelsesprocessen.

Den ansvarlige for risikostyringsfunktionen skal endvidere høres i forbindelse med stillingtagen til, om ændring af eksisterende produkter har et omfang, der medfører, at ændringen skal være omfattet af kravene til udvikling og godkendelse af nye produkter. Den ansvarlige for risikostyringsfunktionen skal altid kunne kræve, at en ændring af et eksisterende produkt skal behandles som et nyt produkt.

Den af direktionen udpegede nøgleperson: Risikostyringschef Therese Holst.

B.4 Interne kontrol system

Compliancefunktionen

Det er funktionens overordnede ansvar at sikre metoder og procedurer, der er egnede til at opdage og mindske risikoen for pensionskassens manglende overholdelse af den gældende lovgivning, markedsstandarder eller interne regelsæt (compliancefunktion).

Compliancefunktionen skal rådgive direktionen og bestyrelsen om overholdelsen af den finansielle lovgivning samt vurdere konsekvenser af lovændringer.

Compliancefunktionen skal sikre, at det interne kontrolsystem som minimum omfatter:

- Administrative procedurer
- Regnskabsprocedurer
- En intern kontrolstruktur
- Passende rapporteringsrutiner på alle niveauer i virksomheden

Direktionen har udpeget en complianceansvarlig, der årligt udarbejder en plan for compliancekontrol, der omfatter en systematisk plan for hvilke områder, som skal vurderes over en årrække. Denne skal sikre og dokumentere, at der sker en kontrol og vurdering af al relevant lovgivning f.eks. i form af gennemgang, stikprøver m.v. for at undersøge, hvorvidt de foranstaltninger, som pensionskassen har truffet til at undgå manglende overholdelse, er tilstrækkelige.

Den complianceansvarlige skal mindst en gang årligt rapportere til bestyrelsen om status på compliance og complianceplanen. Kvartalsvis rapporterer den complianceansvarlige til direktionen og risikokomiteén herom.

Direktionen skal sikre, at den complianceansvarlige i nødvendigt omfang kan rette henvendelse og rapportere direkte til bestyrelsen.

Direktionen har udpeget følgende som complianceansvarlig: Compliance Officer Mikala Schiellerup.

Intern kontrol

Pensionskassen sikrer, at der er et velfungerende internt kontrolmiljø, hvorunder data vurderes i forhold til om de er nøjagtige, komplette og hensigtsmæssige.

Det sikres, at der er betryggende funktionsadskillelse i PKA.

PKA har funktionsadskilte kontroller på alle væsentlige processer og risici. Kontrollerne er forankret decentralt i de enkelte afdelinger i tilknytning til forretningsgange og rutinebeskrivelser. Således fører Aktuariet kontrol med beregningen af hensættelser foretaget i Forca og Finans fører kontrol med værdiansættelser udarbejdet af investeringsafdelingen.

Den nærmere udmøntning af det interne kontrolsystem varetages i revisionsudvalget.

B.5 Intern audit funktion

Det er funktionens overordnede ansvar at vurdere om pensionskassens interne kontrolsystem er tilstrækkeligt og effektivt, og andre elementer af ledelsen og styringen er hensigtsmæssig og betryggende.

Intern audit udføres af en medarbejder, der er uafhængige af de operationelle funktioner i pensionskassen.

For at sikre, at audit udføres af personer, der er uafhængige af de operationelle funktioner, anvendes co-sourcing med et anerkendt revisionselskab til vurderingen af pensionskassens interne kontrolsystem. Audit udføres i praksis af ansatte fra revisionselskabet, mens den ansvarlige for intern audit er ansat af pensionskasserne.

Auditfunktionen skal forelægge en auditplan for direktionen. Auditplanen skal ud fra en metodisk analyse af pensionskassernes risici indeholde en vurdering for de områder, intern audit skal vurdere i det kommende år og fremover.

Auditfunktionen skal efter behov, men mindst en gang årligt udarbejde en skriftlig rapport til direktionen om funktionens resultater og henstillinger. Rapporten skal indeholde forslag til justeringer i det interne kontrolsystem samt frist for afhjælpning af eventuelle mangler og angivelse af en ansvarlig herfor. Derudover skal rapporten følge op på anbefalinger fra tidligere rapportering.

Direktionen skal sikre, at nøglepersonen i nødvendigt omfang kan rette henvendelse og rapportere direkte til bestyrelsen, og auditfunktionen må ikke være under påvirkning fra direktion eller bestyrelse i forbindelse med sin audit, vurdering og rapportering.

Den af direktionen udpegede nøgleperson: Ane Præstekjær.

B.6 Aktuarfunktion

Aktuarfunktionen har det overordnede ansvar for pensionskassen pensionsmæssige hensættelser.

Aktuarfunktionen skal som minimum

- Koordinere beregningen af de pensionsmæssige hensættelser
- Sikre, at de metoder, underliggende modeller og antagelser, der anvendes og lægges til grund ved opgørelsen af de pensionsmæssige hensættelser, er betryggende
- Vurdere tilstrækkeligheden og kvaliteten af de data, der benyttes til opgørelsen af de pensionsmæssige hensættelser
- Sammenligne bedste skøn med de hidtidige erfaringer
- Informere bestyrelsen og direktionen om, hvorvidt opgørelsen af de pensionsmæssige hensættelser er troværdig og fyldestgørende
- Føre tilsyn med beregningen af de pensionsmæssige hensættelser i de særlige tilfælde, hvor data ikke er tilstrækkelige, og det derfor er nødvendigt at anvende approksimationer

Aktuarfunktionen skal til bestyrelse og direktion afgive udtalelse om den overordnede tegningspolitik og om, hvorvidt genforsikringsarrangementerne er betryggende.

Aktuarfunktionen skal bidrage til den effektive gennemførelse af risikostyrings-systemet, navnlig med hensyn til de modeller, der ligger til grund for beregningen af solvenskapitalkravet og minimumskapitalkravet.

Aktuarfunktionen skal identificere eventuelle uoverensstemmelser mellem beregningen af de pensionsmæssige hensættelser i forhold til kravene i den finansielle lovgivning – herunder foreslå ændring, hvor det er relevant.

Aktuarfunktionen skal forklare enhver væsentlig konsekvens af ændringer i data, metoder eller antagelser imellem tidspunkter for værdiansættelse af de pensionsmæssige hensættelser. Tillige skal funktionen komme med indstillinger om interne procedurer til forbedring af datakvaliteten, hvor det er relevant.

Aktuarfunktionen skal mindst én gang årligt rapportere til direktion og bestyrelse, hvori der redegøres for eventuelle væsentlige forskelle mellem faktiske erfaringer og bedste skøn, undersøge årsagerne hertil og foreslå ændringer i antagelserne og modifikationer i værdiansættelsesmodellen med henblik på en forbedring af bedste skøn.

Direktionen skal sikre, at nøglepersonen i nødvendigt omfang kan rette henvendelse og rapportere direkte til bestyrelsen.

Den af direktionen udpegede nøgleperson: Aktuariatschef Nicolai Maltesen.

Afgrænsning – Aktuarfunktionen og ansvarshavende aktuar

Ifølge Ledelsesbekendtgørelsens §20 skal gruppe-1 forsikringsselskaber have en aktuarfunktion. Ledelsesbekendtgørelsen samt Solvens II forordningen angiver opgaver og ansvarsområder for aktuarfunktionen. Der er visse sammenfald i ansvarsområderne mellem den ansvarshavende aktuar og aktuarfunktionen. Ansvaret for opgørelse af hensættelser til regnskab og solvens påhviler således begge funktioner.

I pensionskassen for Farmakonomer er der ikke sammenfald mellem ansvarshavende aktuar og ansvarlig for aktuarfunktionen.

I pensionskassen er arbejdsdelingen for opgørelsen af hensættelser:

- Ansvarshavende aktuar påser at opgørelsen af hensættelser sker i henhold til det anmeldte tekniske grundlag.
- Aktuarfunktionen koordinerer, at de nødvendige aktiviteter gennemføres, så der kan opgøres hensættelser til brug for regnskab og solvens.

B.7 Outsourcing

Væsentlige områder, der er outsourcet

Pensionskassen har indgået en administrationsaftale med PKA A/S om fuldstændig administration. Vilklårene for administrationen fremgår af administrationsaftalen.

I det omfang at væsentlige opgaver, der i henhold til administrationsaftalen varetages af PKA A/S, med fordel kan outsources til en tredjepart, kan en sådan outsourcing foretages med bestyrelsernes godkendelse og i overensstemmelse med bestyrelsens retningslinjer.

PKA A/S har helt eller delvist outsourcet følgende væsentlige områder:

- Medlemsbetjening (Forca A/S)
- Aktuarservice (Forca A/S)
- Fondsadministration (Forca A/S og Nykredit)
- Økonomi- og regnskabsfunktion (Forca A/S)
- IT-drift og -administration (Forca A/S)
- Ejendomsadministration (DEAS A/S, fra 2020 også Newsec)
- Fondsforvaltning (et antal eksterne porteføljeforvaltere)

Fondsforvaltning omfatter aktiviteter, som hører under direktionens beslutningskompetencer. Bestyrelsen kan dog fastsætte specifikke opfølgingsprocedurer for denne outsourcete aktivitet.

Krav til aftaler om outsourcing og videreoutsourcing

De væsentligste krav til aftaler om outsourcing eller videreoutsourcing af et aktivitetsområde fra PKA A/S er:

- En klar afgrænsning af de outsourcete aktiviteter med beskrivelse af de krav, som leverandøren skal opfylde og hvorfra ydelsen bliver leveret
- Krav om at de outsourcete aktiviteter skal udføres rettidigt og i overensstemmelse med de aftalte krav – understøttet af performancemål hvis det er relevant
- Rapporteringskrav vedrørende aktivitetens udførelse til PKA A/S omfattende indhold, kvalitet og frekvens af rapportering
- Krav om beskyttelse af fortrolige oplysninger – også efter outsourcingsforholdets ophør
- En forpligtelse til at give alle relevante interessenter de nødvendige oplysninger angående de outsourcete aktiviteter
- Krav om, at PKA A/S skal godkende videreoutsourcing af de outsourcete aktiviteter samt, at PKA A/S orienteres ved ophør af videreoutsourcete aktiviteter

Krav til leverandøren af outsourcete aktiviteter

Enhver outsourcing af væsentlige aktivitetsområder skal være baseret på en grundig evaluering af leverandørens evne til at levere de pågældende ydelser.

Det skal sikres, at de personer som hos leverandøren eller eventuelt underleverandøren varetager væsentlige outsourcete aktiviteter er vurderet i forhold til egnethed og hæderlighed i overensstemmelse med de gældende regler og interne procedurer på området.

Rapportering

Bestyrelsen modtager regelmæssige rapportering om outsourcing af væsentlige aktiviteter. Orientering om aktiviteter i Forca A/S skal forelægges på hvert bestyrelsesmøde. For de øvrige rapporteringer er rapporteringsfrekvensen årlig.

På baggrund af oversigten over leverandørrapportering til PKA A/S træffer bestyrelsen beslutning om de forhold der ønskes rapportering om samt med hvilken frekvens.

Bestyrelsen skal underrettes om enhver udvikling, som i væsentlig grad kan forringe leverandørens nuværende eller fremtidige evne til eller mulighed for at udføre de outsourcete aktiviteter betryggende og i overensstemmelse med aftalegrundlaget.

Procedurer

Med henblik på at sikre, at opgavevaretagelsen foregår betryggende, skal PKA A/S have tilstrækkelige kontrolprocedurer og rapporteringsrutiner vedrørende de outsourcete aktiviteter.

Opfølgning på outsourcing

Ved hver outsourcete væsentlig aktivitet skal PKA A/S overveje, om kontrollen hermed skal understøttes af en erklæring fra leverandørens revisorer for så vidt, angår leverandørens driftskontroller og effektiviteten heraf.

Stikprøvekontroller af leverancer fra leverandøren skal indgå, som et af de redskaber PKA A/S anvender i den løbende kontrol med sine leverandører.

Såfremt der er aftalt performancemål med leverandøren, skal efterlevelsen af disse indgå i den løbende kontrol.

For leverancer baseret på mere komplekse processer, som eksempelvis regnskabsprocessen, skal PKA A/S sikre at delprocesserne indgår i kontrollen. Et væsentligt element i denne kontrol er PKA A/S's involvering i delprocesserne.

PKA A/S overvåger og kontrollerer løbende ydelserne fra leverandøren. Direktionen er overordnet ansvarlig for rapportering og kontrol med outsourcete aktiviteter, som er fastsat i nærværende politik og retningslinjer.

For outsourcete væsentlige aktiviteter udpeges personer i PKA A/S, som har det overordnede ansvar for den outsourcete aktivitet, og som er egnet og hæderlige og har tilstrækkelig viden om og erfaring med outsourcete aktivitet til at kunne forholde sig kritisk til leverandørens præstation og resultater.

Ansvar for kontrol og overvågning af outsourcete ydelser er placeret hos følgende direktører i PKA A/S:

- Medlemsdirektøren – medlemsbetjening
- Finansdirektøren – økonomi, fondsadministration og regnskab, IT-drift og -administration
- Investeringsdirektøren – fondsforvaltning og -administration samt ejendomsadministration
- Den ansvarshavende aktuar - aktuarservice

Kontrolprocedurerne skal udmøntes gennem pensionskassens forretningsgange og rutinebeskrivelser, og der skal sikres dokumentation for de udførte kontroller.

Øvrige procedurer

Leverandøren af outsourcete væsentlige aktiviteter skal gøres bekendt med alle politikker og retningslinjer relevant for leverandørens ydelse.

Finanstilsynet skal underrettes om kontrakten senest 8 dage efter indgåelse, hvilket også omfatter genforhandling af kontrakten.

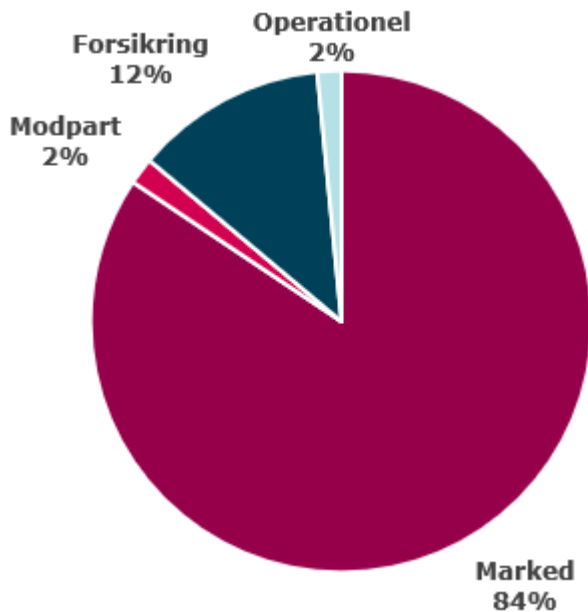
B.8 Øvrige information

Ledelsessystemet vurderes at være fyldestgørende i forhold til arten, omfanget og kompleksiteten af de risici, der er forbundet med pensionskassens virksomhed.

C. Risikoprofil

Pensionskassens overordnede risikoprofil i forhold til opgørelsen af solvenskapitalkravet (SCR) følger af figuren nedenfor.

Figur 9 – risikoprofil pr. 31. december 2019



Den samlede SCR-risiko i pensionskassen før anvendelse af tabsabsorberende buffer udgør ca. 2,4 mia. kr. mod 2,3 mia. kr. i 2019. Nedenfor i punkt E.2 er der nærmere redegjort for standardkapitalkravet (SCR) og minimumskapitalkravet (MCR) i forhold til den tilgængelige basiskapital. Markedsrisiko er den væsentligste risiko og udgør 84% af den samlede risiko.

Pensionskassen regner som minimum månedligt følsomheder på SCR kapitalkrav og basiskapital. Pensionskassen er solid, og der skal meget ekstreme scenarier til, førend der opstår solvensmæssige problemer. I bilag II nedenfor er specifikt vist de seneste opgjorte følsomhedsberegninger, som pensionskassen kvartalsvist skal indberette til Finanstilsynet, jf. 'Lov om Finansiell Virksomhed (FIL) 126g' samt 'Bekendtgørelse om følsomhedsanalyser for gruppe 1-forsikringsselskaber'.

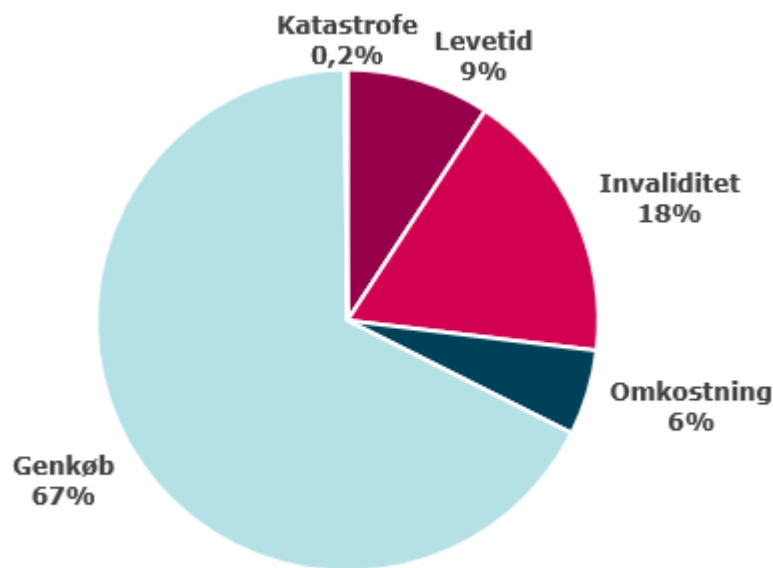
Til den årlige risikovurdering foretages yderligere beregninger af, hvorledes SCR kapitalkrav og basiskapital er påvirket af ændringer i UFR-rente, volatilitetsjustering (VA) samt diversifikationseffekter. Beregningerne understøtter, at pensionskassen er meget solid.

C.1 Forsikringsrisiko

Udgangspunktet for vurderingen af de forsikringsmæssige risici er pensionskassens anvendte finansielle risikomodeller. Dels standardmodellen til opgørelse af kapitalkravet SCR, dels risikomodellen hvor der fastsættes stress på forsikringsrisici i overensstemmelse med bestyrelsens valgte sikkerhedsniveauer.

De væsentligste forsikringsrisici er levetidsforbedringer, ændringer i antallet af førtidspensioneringer samt risikoen for at medlemmerne genkøber.

Figur 10 – Forsikringsrisikoprofil pr. 31. december 2019



SCR-risikoprofilen er vist brutto før tabsabsorbering. Så længe pensionskassen, som det er tilfældet aktuelt, har tabsabsorberende buffer nok i form af bonuspotentialer, så vil nettorisikoen i forhold til SCR udgøre 0.

Pensionskassen udbetaler livsvarige pensioner, og er derfor eksponeret risikomæssigt mod, at medlemmerne lever længere end forventet.

Pensionskassen er en solidarisk ordning med invaliditetsdækning uden krav om helbredsoplysninger ved optagelse. Pensionskassen er risikomæssigt eksponeret mod udviklingen i førtidspensioneringen af medlemmerne.

Genkøbssandsynlighed er et væsentligt parameter i fastsættelsen af medlemmernes bonuspotentialer. Bonuspotentialer kan benyttes til at absorbere tab, der kontributionsmæssigt vedrører medlemmerne. Hvis genkøbssandsynligheden er større end forudsat vil bonuspotentialerne falde. Når genkøbsrisikoen i pensionskassen er høj, så skyldes det, at bonuspotentialerne er høje.

Pensionskassen følger udviklingen i levetid, jf. Finanstilsynets indførte levetidsregime, invaliditetsintensitet og genkøbsintensitet. Ved ændringer justerer pensionskassen sine forudsætninger og styrker hensættelserne med henblik på at sikre pensionerne.

Pensionskassen analyserer årligt muligheden for og behovet for at genforsikre dele af de forsikringsmæssige risici. Aktuelt er der ikke anvendt genforsikring i pensionskassen.

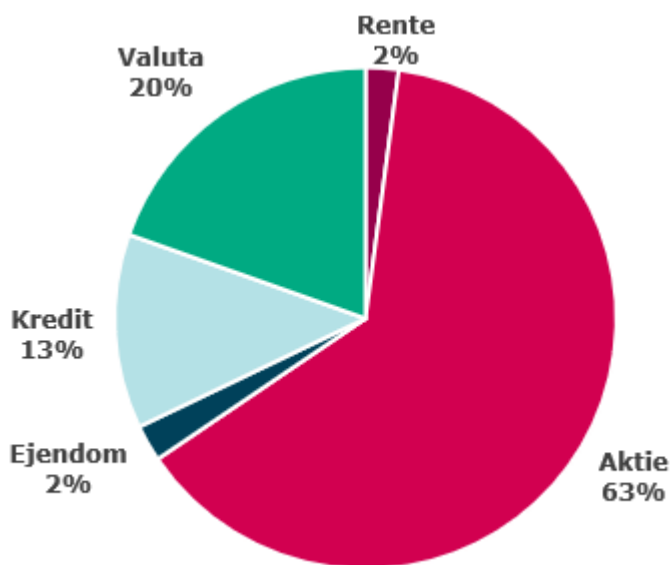
Risikoprofilen er i alt væsentlighed uændret i forhold til 2018.

C.2 Markeds- og modpartsrisiko, herunder kreditrisiko

Udgangspunktet for vurderingen af de finansielle risici (markedsrisiko) er pensionskassens anvendte finansielle risikomodeller. Dels standardmodellen til opgørelse af kapitalkravet SCR, dels risikomodellen hvor der fastsættes stress på markedsrisiko og modpartsrisiko i overensstemmelse med bestyrelsens valgte sikkerhedsniveauer.

Markedsrisiko er risikoen for, at markedsværdien af aktiver og passiver ændres som følge af ændringer i markedsforsholdene.

Figur 11 – Markedsrisikoprofil pr. 31. december 2019



SCR-risikoprofilen er vist ved det værste rentescenarie, som er rentestigning. Dette skyldes, at fokus i SCR-opgørelsen er basiskapitalens andel af tab.

Risikobilledet er i alt væsentlighed uændret i forhold til 2018.

Pensionskassen forvalter investeringerne i overensstemmelse med prudent person princippet. Bestyrelsen fastsætter overordnede risikorammer for de forskellige aktivklasser, ligesom der er fastsat yderligere grænser på størrelsen fra enkelteksponeringer, renterisiko og valutarisiko.

For alle investeringer har pensionskassen opstillet en model til at vurdere den samlede kompleksitet i porteføljen. Der måles på investeringsmæssig og operationel kompleksitet. Pensionskassen har fastsat rammer for dels antallet af investeringstyper, dels den maksimale kompleksitet i porteføljen.

Pensionskassen udarbejder risikomæssige redegørelser for alle nye typer af investeringer med fokus på fastsættelse af risikostød og placering i SCR-model og PBG-model. Redegørelsen indgår som en del af investeringsbeslutninger.

Aktier

Pensionskassen anvender oftest passive aktiemandater (indeksbaserede) og søger løbende at optimere diversifikationen (risikospredning) i porteføljen. Der er bl.a. investeret i aktier med fokus på lav-risiko-selskaber.

Unoterede aktier har yderligere en risiko i forhold til prisfastsættelsen, da disse aktier ikke handles på et noteret og likvidt marked med opdaterede daglige kurser. Pensionskassen har uafhængige og veletablerede procedurer til værdiansættelse af unoterede investeringer i pensionskassen.

Pensionskassen har fokus på at nedbringe den direkte risiko mod aktier, samtidig med at forventningerne til det fremtidige afkast bevares på et uændret niveau.

Renterisiko

Pensionskassen afdækker renterisikoen med finansielle instrumenter og obligationer.

Pensionskassens strategi i forhold til reducere af renterisiko er at afdække værdien af de garanterede pensioner (GY) opgjort på den af EIOPA offentliggjorte rentekurve til måling af forsikringsforpligtelser.

Konsekvensen ved renteafdækningen er, at en væsentlig del af renterisikoen mellem passiver og aktiver reduceres. Ud fra investeringsmæssige overvejelser er det dog ikke altid optimalt at etablere en fuldstændig renteafdækning, ligesom der ofte vil være mulighed for at foretage taktiske renteinvesteringer. Bestyrelsen sætter derfor en ramme for, hvor meget renterisiko pensionskassen kan påtage sig.

Valutakursrisiko

Pensionskassen investerer en væsentlig del af sin formue i udenlandske aktiver. Værdien af disse er afhængig af valutakurserne, som kan have store udsving.

Bestyrelsen har fastsat retningslinjer, for hvor stor en andel af formuen der skal være i danske kroner eller euro.

Bestyrelsen fastlægger derudover årligt rammer for pensionskassens afdækning af øvrige valutaer. Det sker typisk med valutaterminsforretninger

Pensionskassen afdækker i udgangspunktet ikke risiko for, at euroen falder i forhold til den danske krone. Eksponeringen mod Euro er betydelig, men sker ud fra økonomiske og risikomæssige grunde.

Risiko på reale aktiver

Reale aktiver omfatter ejendomme, landbrug, skov, infrastruktur og indeksobligationer, hvor afkastet i større eller mindre grad følger udviklingen i inflationen. Aktiverne bidrager til at opnå et afkast, som på længere sigt afspejler inflationsniveauet og dermed medvirker til, at købekraften af pensionerne bliver delvist beskyttet over en årrække.

En del af disse investeringer har samme risiko som unoterede aktier i forhold til prisfastsættelsen, og pensionskassen har derfor også for disse investeringer fastsat uafhængige og veletablerede procedurer til værdiansættelsen.

Disse aktiver giver et relativt stabilt afkast, men der kan dog opstå udsving i forbindelse med større ændringer i den økonomiske vækst. Dette gælder specielt erhvervsjendomme, udenlandske ejendomme, landbrug og infrastruktur. Indeksobligationer vil desuden i en vis grad også være eksponerede mod renterisiko.

Kreditrisiko

Kreditrisiko omfatter tab som følge af f.eks. konkurs hos udstederne af eksempelvis obligationer, virksomhedskredit eller andre typer af udlån til f.eks. ejendomsprojekter. Desuden vil markedsværdien på obligationer være følsom over for ændringer i kreditværdigheden på udstederen.

Pensionskassen har på det seneste øget eksponeringen på kredit, særligt i forhold til andre typer af udlån end traditionelle obligationer. For investeringer i unoteret kredit gælder særlige procedurer i forhold til prisfastsættelsen.

Modpartsrisiko

Modpartsrisiko er risikoen for, at en modpart i en kontrakt ikke kan overholde sine forpligtigelser – typisk inden for derivataftaler, bankindeståender eller genforsikring.

Pensionskassen anvender dagligt sikkerhedsstillelse i forhold til derivatmellemværender med modparter. De mulige økonomiske konsekvenser er derfor begrænsede.

Indførelsen af EMIR-forordning betyder krav om central clearing for visse standardderivater. Der er skærpede krav til sikkerhedsstillelse, og modpartsrisikoen for disse derivattransaktioner vil blive minimeret yderligere.

For usikrede likvidindeståender er der fastsat maksimale eksponeringsgrænser på modparterne ud fra deres soliditet.

Pensionskassen har fastsat et minimumskrav for kredit rating af modparter på genforsikringskontrakterne.

Koncentrationsrisiko

Koncentrationsrisiko er risikoeksponeringer med potentialet til at give så store tab, at den nuværende forretningsmodel ikke kan videreføres, eller at risikoprofilen ændres i sådan en grad, at den valgte strategi ikke længere kan følges.

Pensionskassen er ikke eksponeret mod koncentrationsrisici, der kan true forretningsmodellen eller den valgte investeringsstrategi. I politik og retningslinjer for investeringsområdet indgår der rammer for maksimale enkelteksponeringer inden for alle væsentlige aktivkategorier.

C.3 Kreditrisiko

Behandlet som en del af markedsrisiko under punkt C.2.

C.4 Likviditetsrisiko

Likviditetsrisiko er risikoen for tab, som følge af at den aktuelle likviditetsbeholdning ikke er tilstrækkelig til at honorere de aktuelle betalingsforpligtelser.

Pensionskassens har en stabil pengestrømsprofil, der medfører, at man under normale omstændigheder kan styre likviditeten effektivt.

Pensionskassens investeringsprofil medfører dog under særlige omstændigheder en potentiel likviditetsrisiko. Der investeres mere og mere i illikvide aktiver og finansielle instrumenter. I forhold til sidstnævnte skal pensionskassen ofte stille kollateral af en vis kvalitet – dvs. likvider og statsobligationer – ved rentestigninger.

Likviditetsrisikoen er håndteret med et likviditetsberedskab. Pensionskassen skal altid have tilstrækkeligt med aktiver af høj kvalitet til at kunne imødekomme potentielle kollateralkrav som følge af en rentestigning af en vis størrelse.

Pensionskassen anvender volatilitetsjustering (VA) til rentekurven til opgørelse af hensættelserne. Et krav for anvendelsen er udarbejdelse af en likviditetsplan, der i betryggende grad viser en minimal likviditetsrisiko – også på lidt længere sigt.

C.5 Operationel risiko

Operationel risiko er risikoen for tab som følge af uhensigtsmæssige eller mangelfulde interne procedurer, menneskelige fejl og systemfejl eller som følge af eksterne begivenheder. Operationelle risici omfatter også juridiske risici, hvilket vil sige de risici, som virksomheden er eksponeret for i forhold til indgåede aftaler.

Det overordnede mål er en minimering af de operationelle risici med fokus på potentielle afdækningsmuligheder. Pensionskassen er i et vist omfang nødt til at acceptere operationelle risici. Dels vil de aldrig helt kunne undgås, dels vil omkostninger til en maksimal sikring imod fejl være uforholdsmæssigt høje.

Pensionskassen fører et risikoregister over de væsentligste operationelle risici bedømt ud fra sandsynlighed og konsekvens. Ligeledes registrerer pensionskassen operationelle hændelser.

Den daglige styring af operationelle risici sker i de enkelte afdelinger. 'Risikostyring og Compliance' har ansvaret for overvågning af de samlede operationelle risici herunder risikoregister og hændelsesopsamling.

En væsentlig del af pensionskassens operationelle risici ligger som følge af outsourcing i Forca A/S. Pensionskassen sikrer, at disse risici som minimum behandles efter samme principper. Forca har eget risikoregister og hændelsesrapportering.

Pensionskassen kvantificerer operationel risiko i risikomodellerne i det omfang, risikoen ikke i tilfredsstillende grad er dækket af retningslinjer, forretningsgange og kontroller. Kvantificeringen sker med udgangspunkt i de valgte sikkerhedsniveauer, og resultatet indgår i de beregnede kapitalkrav.

C.6 Øvrige væsentlige risici

Outsourcing

Pensionskassen anvender i høj grad outsourcing til at opnå stordriftsfordele og effektiviseringer. Det giver anledning til særlige risici, som stiller krav til aftalegrundlag, rapportering, kontrol og opfølgning.

Pensionskassen afdækker outsourcingrisiko med effektive samarbejdsaftaler, hvor niveauet for service, leverancer og rapportering er tydeligt fastlagt. Kontrol og opfølgning sikrer, at opgaverne bliver løst i overensstemmelse med de indgåede aftaler. Dette er fastlagt i forretningsgange og rutinebeskrivelser.

Politik og retningslinjer for outsourcing af væsentlige aktivitetsområder er suppleret med et overblik over den samlede rapportering fra væsentlige outsourcingpartnere til støtte for bestyrelsens beslutning om den ønskede bestyrelsesrapportering på området.

Pensionskassen afsætter i risikomodellerne kapital til operationelle risici, herunder risiko i forbindelse med outsourcing.

I forhold til Forca og Deas modtager pensionskassen en 3402-erkæring fra de respektive selskabers revision. Erklæringen er grundlæggende bygget op omkring to temaer.

- En beskrivelse af system-, data- og driftssikkerhed for applikationer og underliggende infrastruktur
- En beskrivelse af de manuelle og automatiske forretningskontroller vedrørende administrationsydelser

Specifikt for Forca konkluderede Deloitte i 2019, at

- Forcas beskrivelse af medlemsadministrative ydelser for PKA er dækkende
- Kontroller, som knytter sig til de kontrolmål, der er anført i beskrivelsen, har været hensigtsmæssigt designet
- De testede kontroller har fungeret effektivt og Forcas generelle it-kontroller har fungeret betryggende

Klimarisiko

Pensionskassen har gennem en årrække haft fokus på ansvarlige investeringer, herunder klima. Klimainvesteringer udgør aktuelt 9,3% af investeringsporteføljen med en målsætning for pensionskassen ultimo 2020 på 10%.

Klimarisici, både fysiske risici og transitionsrisici, er reelle og materialiserer sig i disse år som finansielle risici på tværs af aktivklasser. Bl.a. risikoen for at ens aktiver taber værdi pga. omstilling af energimixet, regulatoriske beslutninger eller den risiko et anderledes og mere voldsomt vejr udgør for nogle aktiver.

Pensionskassen arbejder aktivt på at styre disse risici, og bruger til dette formål de fire kerneområder i anbefalingerne fra Task Force on Climate-related Financial Disclosures (TCFD). TCFD er en arbejdsgruppe, som i 2015 blev nedsat af G20's FSB² til udarbejdelse af en række anbefalinger vedr. de finansielle risici, som klimaforandringer medfører for virksomheder og investorer. Anbefalingerne, der har til formål at hjælpe investorer med at forstå og strukturere deres tilgang til klimarelaterede finansielle risici, udkom i 2017. Pensionskassen forventer at rapportere på linje med anbefalingerne fra 2020.

Ledelse og styring

PKA har en systematisk governancetilgang vedr. ESG-risici. Direktionen inddrages i beslutninger og orienteres løbende, bl.a. om alle strategiske ESG-tiltag, eksklusion af selskaber (og evt. senere inklusion), på baggrund af analyser fra ESG-kontoret og eksterne samarbejdspartnere, samt rapportering om pensionskassens øvrige ESG-aktiviteter. Herunder hører også pensionskassens strategiske arbejde med at sænke porteføljens eksponering mod klimarelaterede risici, rapportering om pensionskassens aktive ejerskab, fokus på at fremme impact investeringer samt opgørelse af porteføljens klimapåvirkning.

Pensionskassens bestyrelse orienteres på hvert bestyrelsesmøde om 'Status for ansvarlige investeringer', deltager i temadage hvor bl.a. pensionskassens ansvarlige investeringer og tilgang til klimarisici bliver gennemgået og godkender strategiske tiltag, herunder bl.a. restriktions- og eksklusionspolitikker og investeringsstrategien. Samtidig er bestyrelsen afsender af den årlige 'Beretning om ansvarlige investeringer' og pensionskassens ledelsesberetning.

Pensionskassens delegerede og medlemmer orienteres årligt igennem 'Beretning om ansvarlige investeringer'.

² Financial Stability Board

Strategi

Pensionskassen har integreret Paris-aftalens målsætninger i investeringsstrategien, fastsat en strategisk målsætning om at 10% af formuen senest ved udgangen af 2020 skal være investeret i klimarelaterede aktiver, samt haft aktiv dialog med selskaber omkring deres tilpasning til Paris-aftalens mål – med eksklusion i 2022 som resultat, hvis ikke der er fremlagt konkrete planer. Dette er i tråd med initiativet Climate Action 100+, hvorigennem dialogen med selskaberne også varetages.

Risikostyring

Pensionskassen rapporterer årligt om sit aktive ejerskab, som er en af flere måder, pensionskassen forsøger at reducere klimarisici i porteføljen. Dette sker igennem den årlige Beretning om aktivt ejerskab. Pensionskassen benytter endvidere det aktive ejerskab igennem dialog med selskaber om deres omstilling til Paris-aftalens målsætninger, bl.a. igennem Climate Action 100+.

I 2018 besluttede pensionskassen ud fra økonomiske og klimamæssige hensyn at afvikle sine investeringer i de første kulmineselskaber. Siden har pensionskassen været i dialog med andre selskaber med aktiviteter indenfor kul med det formål at reducere selskabernes aktiviteter indenfor kul og transformere disse hen imod mere klimavenlige energikilder. Dette har resulteret i, at pensionskassen har ekskluderet 79 selskaber, og fortsat er i dialog med 4 selskaber.

Der er fortsat fokus på olie- og gasselskaber, og i hvor høj grad deres forretningsmodel er i overensstemmelse med klimamålet fremsat ved Paris-aftalen. På samme grundlag som kulmineselskaber, er der blevet ekskluderet 72 olie- og gasselskaber, og fortsat dialog med 7 selskaber. Observationslisten genbesøges jævnligt.

Siden 2019 har fokus for pensionskassen været på transportsektoren. En effektiv omstilling af transportsektoren er afgørende for at indfri målene i Paris-aftalen, og bilproducenter, som ikke investerer i udviklingen af el- og hybridbiler, vil udgøre en finansiell risiko, idet elbiler i takt med den teknologiske udvikling på sigt vil være mere attraktive for forbrugerne. Igennem en kritisk dialog har Pensionskassen kortlagt selskabernes omstilling til Paris-aftalen og ekskluderet et selskab, mens den kritiske dialog fortsætter med fem selskaber, der er placeret på observationslisten.

Pensionskassen arbejder i 2020 på at udføre en scenarieanalyse af porteføljens eksponering mod klimarelaterede finansielle risici.

Mål og måling

Pensionskassen har i 2019 af MSCI fået foretaget en måling og analyse af CO₂-udledningerne fra porteføljen. Disse tal er ikke kommunikeret endnu, men bliver det i forbindelse med offentliggørelsen af pensionskassens første rapport vedr. klimarelaterede finansielle risici.

ESG-integration

Pensionskassen tror på, at en aktiv integrering af ansvarlige investeringer giver et bedre afkast til medlemmerne. Således er klimaforandringer ikke blot en trussel, men rummer også en række investeringsmæssige muligheder. Integreringen sker bl.a. igennem 'tilt' af pensionskassens børsnoterede aktiemandater. Selskaber med høj ESG-score vægtes højere, således at porteføljen i gennemsnit opnår en ESG-score, der er 15% højere end benchmark.

Pensionskassen søger at påvirke selskaber til at implementere hensyn til miljø og klima i deres forretningsstrategi. Hvis ikke dialogen medfører forandringer til det bedre er yderste konsekvens eksklusion af selskabet. Dette sker ud fra hensyn til både klimarisici, omdømmerisici og afkastrisici.

C.7 Øvrig information

Intet yderligere

D. Værdiansættelsesprincipper til solvensformål

Pensionskassen anvender samme værdiansættelsesprincipper til solvensformål, som man anvender til regnskabsopgørelsen. Udgangspunktet for værdiansættelserne er at indregne til dagsværdi.

Aktiver indregnes, når det er sandsynligt, at fremtidige fordele vil tilfalde virksomheden, og aktivets værdi kan måles pålideligt. Forpligtelser, når det er sandsynligt, at fremtidige økonomiske fordele vil fragå virksomheden, og forpligtelsen kan måles pålideligt.

Pensionskassen har i 2019 haft fokus på at skærpe og formalisere værdiansættelsesprocessen for investeringsaktiverne. Der er etableret en værdiansættelseskomité og den løbende værdiansættelse er yderligere styrket, bl.a. i forhold til frekvens og sikring af funktionsadskillelse. Det gælder særligt i forhold til unoterede investeringsaktiver.

Generelt om regnskabsmæssige skøn og usikkerhed ved måling

Opgørelsen af den regnskabsmæssige værdi af visse aktiver og forpligtelser opgøres på baggrund af metoder med antagelser, der medfører brug af regnskabsmæssige skøn. Disse skøn foretages af ledelsen i overensstemmelse med regnskabspraksis og på baggrund af historiske erfaringer samt forudsætninger, som ledelsen anser som forsvarlige og realistiske.

Som følge af skønnes natur kan de anvendte forudsætninger vise sig at være ufuldstændige, ligesom uventede fremtidige begivenheder eller omstændigheder kan opstå. Herunder vil andre kunne komme frem til andre skøn.

De områder, der især er forbundet med skøn, er måling af dagsværdi af unoterede finansielle investeringsaktiver samt forpligtelser vedrørende pensionsmæssige hensættelser.

D.1 Værdiansættelse af aktiver

Investeringsejendomme

Investeringsejendomme måles til dagsværdi på balancedagen ved anvendelse af DCF-metoden subsidiært førsteårskast-metoden for boligejendomme i ensartet stabil drift. I målingen tages hensyn til de aktuelle rente- og markedsforhold samt ejendommens beliggenhed, alder og vedligeholdelsesstand, herunder forventede fremtidige vedligeholdelsesomkostninger. Forrentningskravet er fastsat ud fra en forventning om at ejendommene vil kunne afhændes med salgsbestræbelser i en rimelig tidsperiode.

Byggerier måles til kostpris i byggeperioden. Mindre ejendomme måles og indregnes til den seneste offentlige kontantvurdering.

Infrastruktur

Infrastruktur måles til dagsværdi på balancedagen ved anvendelse af DCF-metoden. I målingen tages hensyn til aktuelle rente-, drifts- og markedsforhold som f.eks. forventningerne til de fremtidige elpriser eller specifikt for vindmøller de fremtidige vindforhold.

Projekter måles til kostpris i konstruktionsfasen.

Kapitalandele

Børsnoterede kapitalandele måles til dagsværdi baseret på børsnoterede lukkekurser på balancedagen.

Unoterede kapitalandele måles til dagsværdi baseret på en individuel vurdering af virksomhederne, med henblik på at fastsætte den pris, som kapitalandelene skønnes at kunne handles til. Målingen er baseret på de nøgletal og værdiansættelsesmetoder, der normalt anvendes i forbindelse med måling af virksomheder.

Investeringsforeningsandele

Investeringsforeningsandele måles til dagsværdi baseret på børsnoterede lukkekurser på balancedagen. Investeringsforeningsandele måles til dagsværdi baseret på børsnoterede lukkekurser på balancedagen, eller anden tilsvarende kurs.

Obligationer

Fastforrentede, konvertible og indeksobligationer med tillæg af indeksreguleringer måles til dagsværdi baseret på børsnoterede lukkekurser på balancedagen. Dagsværdien af udtrukne obligationer baseres på obligationernes nutidsværdi, der tilnærmelsesvis udgør obligationernes nominelle værdi.

Pantesikrede udlån

Pantebreve måles til en beregnet dagsværdi baseret på fordringens effektive rente.

Andre udlån

Ansvarlig indskudskapital og unoteret kredit indregnes til en beregnet dagsværdi baseret på oplysninger om virksomhedernes soliditet. Der hensættes til imødegåelse af tab, såfremt oplysningerne tilsiger dette.

Repo/reverse

Værdipapirer, der er solgt som led i salgs- og tilbagekøbsforretninger, beholdes i balancen under den respektive hovedpost f.eks. "obligationer" som forrentes og kursreguleres. Det modtagne beløb indregnes og forrentes som gæld til modparten. Værdipapirer erhvervet som led i købs- og tilbagesalgsforretninger optages som tilgodehavender hos modparten.

Afledte finansielle instrumenter

Afledte finansielle instrumenter, anvendt til renterisikoafdækning og andre formål, måles til dagsværdi.

Kapitalandele i tilknyttede virksomheder

Kapitalandele i tilknyttede virksomheder måles til indre værdi (equity-metoden). Efter denne metode bliver de tilknyttede virksomheders driftsresultater indregnet i pensionskassens resultatopgørelse. Virksomhedernes indre værdi fremkommer ved anvendelse af målingsmetoder, der er identiske med de metoder, der er anvendt i pensionskassen.

Kapitalandele i associerede virksomheder

Kapitalandele i associerede virksomheder indregnes med pensionskassens ejerandel af virksomhedernes regnskabsmæssige indre værdi ifølge senest kendte regnskab. Virksomhedernes indre værdi fremkommer ved anvendelse af målingsmetoder, der er identiske med de metoder, der er anvendt i pensionskassen.

Som associerede virksomheder betragtes virksomheder, som ikke er tilknyttede virksomheder, men hvori koncernens virksomheder har andele på mere end 20 % af stemmerettighederne, og hvor der udøves betydelig indflydelse på virksomhedernes ledelse gennem repræsentation i virksomhedernes bestyrelser.

Associerede virksomheder med negativ indre værdi måles til nul. Eventuelt tilgodehavender hos disse nedskrives med moderselskabets andel af den negative indre værdi, i det omfang det vurderes uerholdeligt. Såfremt den negative indre værdi overstiger tilgodehavendet, indregnes det resterende beløb under hensatte forpligtelser, i det omfang modervirksomheden har en retlig eller faktisk forpligtelse til at dække den pågældende virksomheds forpligtelser.

De underliggende aktiver og passiver i tilknyttede og associerede virksomheder er baseret på måling til dagsværdier.

Øvrige poster i aktiverne

Tilgodehavender optages til pålydende værdi med fradrag af nedskrivning for forventede tab.

D.2 Værdiansættelse af hensættelser

Hensættelser til pensionsaftaler og investeringskontrakter måles af pensionskassens ansvarshavende aktuar.

Pensionshensættelserne består af elementerne Garanterede ydelser, Individuel bonuspotentiale, Kollektiv bonuspotentiale og Risikomargen.

Pensionshensættelsers element Garanterede ydelser måles ved, for hver forsikring, at opgøre markedsværdien af de forventede garanterede betalingsstrømme.

Markedsværdien beregnes ved at diskontere de enkelte betalinger med en rente opgjort af den europæiske tilsynsmyndighed EIOPA reduceret med pensionsafkastskat. Garanterede ydelser indeholder et skønnet beløb til dækning af fremtidige forsikringsydelser, som stammer fra forsikringsbegivenheder indtruffet i regnskabsåret, men som endnu ikke var anmeldt på balancedagen.

Pensionskassen anvender EIOPA diskonteringsrentekurve med Volatilitetsjustering (VA-tillæg).

Individuel bonuspotentiale indeholder værdien af forpligtelser til at yde bonus på baggrund af den enkelte bonusberettigede forsikrings depot.

Kollektivt bonuspotentiale omfatter medlemmernes andel af de realiserede resultater for bonusberettigede pensionsordninger. Beløbet er hensat kollektivt, og dermed endnu ikke tilskrevet det enkelte medlem.

Risikomargen indeholder det beløb, som selskabet forventeligt vil skulle betale en anden forsikringsvirksomhed for, at denne vil overtage risikoen for at afvikle bestanden. Risikomargen indhentes så vidt muligt af forsikringernes individuelle eller kollektive bonuspotentiale – eller subsidiært basiskapitalen.

Forudsætningerne om bedste skøn for dødelighed er baseret på Finanstilsynets benchmark for den aktuelle dødelighed, der tilpasses pensionskassens specifikke forhold vedrørende forsikringsbestandens observerede dødelighed. I tillæg hertil indregnes Finanstilsynets benchmark for forventede levetidsforbedringer. Finanstilsynets benchmark opdateres årligt, og pensionskassen gennemfører årligt en analyse af eventuelle afvigelser fra benchmark for den aktuelle dødelighed.

Forudsætningerne om bedste skøn for invaliditet er baseret på den observerede invaliditet i de senere år.

Forudsætninger for medlemsadfærd i forhold til genkøb og fripolice indregnes.

Diskonteringsrentekurven og forudsætningerne om dødelighed er de forudsætninger, der har størst effekt på målingen af hensættelserne. Diskonteringsrentekurven regnes og offentliggøres af EIOPA, og forudsætningerne om dødelighed fastlægges på basis af gennemførte levetidsanalyser i henhold til Finanstilsynets krav.

Fortjenstmargen angiver nutidsværdien af pensionskassens endnu ikke indtjente fortjeneste på forsikringerne, som forventes indregnet i resultatopgørelsen med tiden. Fortjenstmargen udskilles af pensionshensættelserne.

D.3 Øvrige poster i passiverne

Gæld måles til amortiseret kostpris, der sædvanligvis svarer til nominal værdi.

D.4 Alternativ metoder til værdiansættelse.

Intet yderligere.

D.5 Øvrige information

Intet yderligere.

E. Kapitalforvaltning

E.1 Kapitalgrundlag

Pensionskassen udarbejder årligt en kapitalplan. Kapitalplanen opstiller et budget for udviklingen af SCR i den forretningsmæssige planlægningsperiode. Pensionskassen fremskriver alle væsentlige balanceposter samt SCR-kapitalkrav

Kapitalplanen skal på baggrund af pensionskassens forretningsmodel, strategi og risikoappetit tage stilling til det fremtidige kapitalbehov og pensionskassens fortsatte drift i henhold hertil.

Pensionskassens strategiske planlægningsperiode er fastsat til 3 år. Forretningsmodellen forventes i alt væsentlighed uændret inden for perioden, hvorfor det antages, at pensionskassens kapitalbehov vil være stabilt med en robust overdækning i forhold til SCR-kapitalkravet på niveau med det aktuelle, jf. punkt E.2.

Pensionskassens kapital består udelukkende af tier 1 kapital, og består af egenkapital samt overskudskapital. Der er ingen begrænsninger i forhold til, i hvilket omfang disse kapitalposter kan dække henholdsvis solvenskapitalkravet SCR og minimumskapitalkravet MCR.

Opgørelsen over pensionskassens kapitalgrundlag fremgår af QRT-skemaerne 4,5 og 7 nedenfor i bilag I.

E.2 Solvenskapitalkrav (SCR) og minimumskapitalkrav (MCR)

Pensionskassen regner kapitalkravet efter standardmodellen for SCR.

Der anvendes i meget begrænset omfang tilladte simplifikationer i opgørelsen.

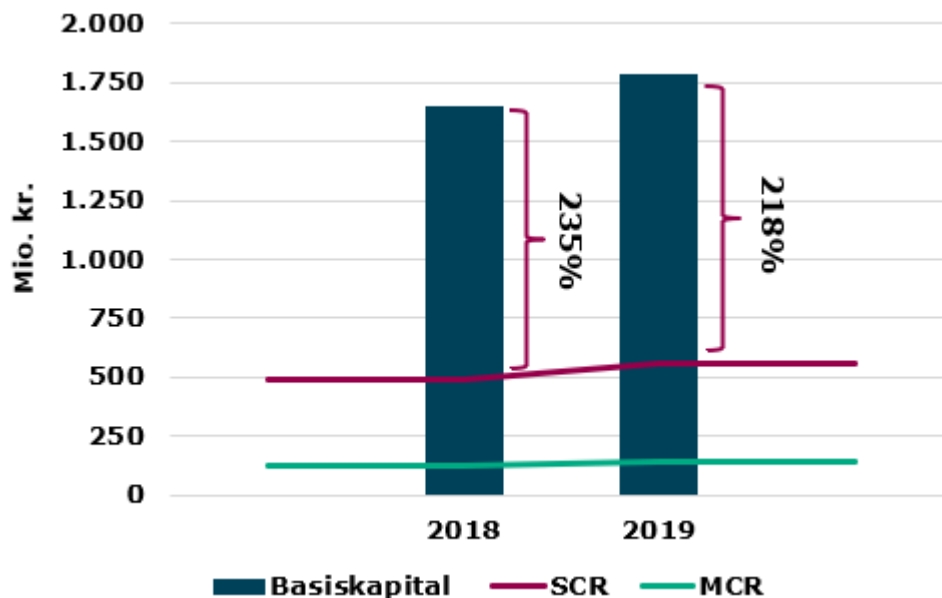
Bortset fra for de betydeligste modparter (typisk 3-4 største), så regnes risikomitigerende effekt til modpartsmodul konservativt som bruttorisiko, jf. Solvens II forordningens artikel 111.

Beregning af risikojusteret værdi af pant/kollateral regnes konservativt som Markedsværdi, Pant – Solvensbehov, pant i forhold til kredit-, valuta- og aktierisiko, jf. Solvens II forordningens artikel 112.

For udvalgte aktiefonde følges Solvens II princippet om "Indhold over form", således at hvis deres investeringsmandat altovervejende dækker type 2 aktier, beregnes deres kapitalkrav ud fra dette. Alternativt finder princippet om maksimal risiko anvendelse. Der foretages dog under alle omstændigheder en valutagennemlysning. Den samlede risikomæssige effekt af ovennævnte er minimal.

Ultimo 2019 udgør solvenskapitalkravet SCR 561 mio. kr. mod 493 mio. kr. i 2018.

Figur 12 – Kapital, SCR og MCR



Pensionskassen er robust med en overdækning af kapital i forhold til solvenskapitalkravet SCR på 218%. I forhold til MCR er overdækningen 1173%.

SCR er nedbrudt på de underliggende risikomoduller nedenfor i Bilag I, jf. QRT-skema 7.

E.3 Løbetidsbaseret aktierisikostød i SCR-beregning

Anvendes ikke i pensionskassen.

E.4 Forskel mellem standardmodel og intern model

Pensionskassen anvender ikke intern eller partiel intern model til opgørelsen af SCR.

E.5 Non-compliance with the MCR and/or the SCR

Pensionskassen har en solid overdækning i forhold til kapitalkravene, jf. punkt E.2. Dette understøttes yderligere af de løbende følsomhedsberegninger, som pensionskassen foretager i forhold til SCR-kapitalkravet.

I bilag II nedenfor er specifikt vist de seneste opgjorte følsomhedsberegninger, som pensionskassen kvartalsvist skal indberette til Finanstilsynet, jf. *'Lov om Finansiell Virksomhed (FIL) 126g'* samt *'Bekendtgørelse om følsomhedsanalyser for gruppe 1-forsikringselskaber'*.

E.6 Øvrig information

Intet yderligere

Bilag I – QRT-skemaer

QRT-skema 1 – Solvens II balancen pr. 31.12.2019

S.02.01.02

Balance sheet

Assets

	Solvency II value
Goodwill	
Deferred acquisition costs	
Intangible assets	0
Deferred tax assets	76.333.287
Pension benefit surplus	0
Property, plant & equipment held for own use	0
Investments (other than assets held for index-linked and unit-linked contracts)	11.971.275.888
Property (other than for own use)	3.613.070
Participations and related undertakings	295.143.407
Equities	94.487.329
Equities - listed	5.877.760
Equities - unlisted	88.609.569
Bonds	5.864.606.525
Government Bonds	2.832.479.913
Corporate Bonds	2.982.935.375
Structured notes	0
Collateralised securities	49.191.237
Collective Investments Undertakings	5.597.134.877
Derivatives	87.928.486
Deposits other than cash equivalents	27.695.564
Other investments	666.630
Assets held for index-linked and unit-linked contracts	0
Loans and mortgages	209.814.882
Loans on policies	0
Loans and mortgages to individuals	0
Other loans and mortgages	209.814.882
Reinsurance recoverables from:	0
Non-life and health similar to non-life	0
Non-life excluding health	0
Health similar to non-life	0
Life and health similar to life, excluding health and index-linked and unit-linked	0
Health similar to life	0
Life excluding health and index-linked and unit-linked	0
Life index-linked and unit-linked	0
Deposits to cedants	0
Insurance and intermediaries receivables	0
Reinsurance receivables	0
Receivables (trade, not insurance)	0
Own shares (held directly)	0
Amounts due in respect of own fund items or initial fund called up but not yet paid in	0
Cash and cash equivalents	218.069.918
Any other assets, not elsewhere shown	56.169.078
Total assets	12.531.663.053

Liabilities

	Solvency II value
Technical provisions – non-life	
Technical provisions – non-life (excluding health)	
Technical provisions calculated as a whole	
Best Estimate	
Risk margin	
Technical provisions - health (similar to non-life)	
Technical provisions calculated as a whole	
Best Estimate	
Risk margin	
Technical provisions - life (excluding index-linked and unit-linked)	9.238.139.914
Technical provisions - health (similar to life)	0
Technical provisions calculated as a whole	0
Best Estimate	0
Risk margin	0
Technical provisions – life (excluding health and index-linked and unit-linked)	9.238.139.914
Technical provisions calculated as a whole	0
Best Estimate	9.103.843.405
Risk margin	134.296.509
Technical provisions – index-linked and unit-linked	0
Technical provisions calculated as a whole	0
Best Estimate	0
Risk margin	0
Other technical provisions	
Contingent liabilities	0
Provisions other than technical provisions	0
Pension benefit obligations	0
Deposits from reinsurers	0
Deferred tax liabilities	0
Derivatives	75.082.962
Debts owed to credit institutions	1.334.127.903
Financial liabilities other than debts owed to credit institutions	0
Insurance & intermediaries payables	0
Reinsurance payables	0
Payables (trade, not insurance)	0
Subordinated liabilities	0
Subordinated liabilities not in BOF	0
Subordinated liabilities in BOF	0
Any other liabilities, not elsewhere shown	98.384.466
Total liabilities	10.745.735.245
Excess of assets over liabilities	1.785.927.809

QRT-skema 2 – Bidrag, pensionsydelsler og forsikringsmæssige omkostninger pr. 31.12.2019

S.05.01.02

Premiums, claims and expenses by line of business

	Line of Business for: life insurance obligations						Life reinsurance		Total
	Health insurance	Insurance with profit participation	Index-linked and unit-linked insurance	Other life insurance	Annuities stemming from non-life insurance contracts and relating to health insurance obligations	Annuities stemming from non-life insurance contracts and relating to insurance obligations other than health insurance obligations	Health reinsurance	Life reinsurance	
Premiums written									
Gross		202.430.680							202.430.680
Reinsurers' share		0							0
Net		202.430.680							202.430.680
Premiums earned									
Gross									
Reinsurers' share									
Net									
Claims incurred									
Gross		497.100.986							497.100.986
Reinsurers' share		0							0
Net		497.100.986							497.100.986
Changes in other technical provisions									
Gross									
Reinsurers' share									
Net									
Expenses incurred									
		3.325.103							3.325.103
Other expenses									
Total expenses									
									3.325.103

QRT-skema 3 – Hensættelser pr. 31.12.2019

S.12.01.02

Life and Health SLT Technical Provisions

Technical provisions calculated as a whole

Total Recoverables from reinsurance/SPV and Finite Re after the adjustment for expected losses due to counterparty default associated to TP calculated as a whole

Technical provisions calculated as a sum of BE and RM

Best Estimate

Gross Best Estimate

Total Recoverables from reinsurance/SPV and Finite Re after the adjustment for expected losses due to counterparty default

Best estimate minus recoverables from reinsurance/SPV and Finite Re - total

Risk Margin

Amount of the transitional on Technical Provisions

Technical Provisions calculated as a whole

Best estimate

Risk margin

Technical provisions - total

Insurance with profit participation	Accepted reinsurance	Total (Life other than health insurance, incl. Unit-Linked)
9.103.843.405		9.103.843.405
0		0,00
9.103.843.405		9.103.843.405
134.296.509		134.296.509
9.238.139.914		9.238.139.914

QRT-skema 4 – Kapitalgrundlag og –krav pr. 31.12.2019

S.23.01.01

Own funds

Basic own funds before deduction for participations in other financial sector as foreseen in article 68 of Delegated Regulation 2015/35

Ordinary share capital (gross of own shares)
Share premium account related to ordinary share capital
Initial funds, members' contributions or the equivalent basic own - fund item for mutual and mutual-type undertakings
Subordinated mutual member accounts
Surplus funds
Preference shares
Share premium account related to preference shares
Reconciliation reserve
Subordinated liabilities

An amount equal to the value of net deferred tax assets
Other own fund items approved by the supervisory authority as basic own funds not specified above

Own funds from the financial statements that should not be represented by the reconciliation reserve and do not meet the criteria to be classified as Solvency II own funds

Own funds from the financial statements that should not be represented by the reconciliation reserve and do not meet the criteria to be classified as Solvency II own funds

Deductions

Deductions for participations in financial and credit institutions

Total basic own funds after deductions

Ancillary own funds

Total	Tier 1 unrestricted	Tier 1 restricted	Tier 2	Tier 3
445.580.805	445.580.805			
0				
0				
1.340.347.004	1.340.347.004			
1.785.927.809	1.785.927.809			

Total ancillary own funds

Available and eligible own funds

Total available own funds to meet the SCR
Total available own funds to meet the MCR

Total eligible own funds to meet the SCR
Total eligible own funds to meet the MCR

SCR

MCR

Ratio of Eligible own funds to SCR

Ratio of Eligible own funds to MCR

Reconciliation reserve

Excess of assets over liabilities

Own shares (held directly and indirectly)

Foreseeable dividends, distributions and charges

Other basic own fund items

Adjustment for restricted own fund items in respect of matching adjustment portfolios and ring fenced funds

Reconciliation reserve

Expected profits

Expected profits included in future premiums

(EPIFP) - Life business

Expected profits included in future premiums

(EPIFP) - Non- life business

Total Expected profits included in future premiums

(EPIFP)

Total	Tier 1 - unrestricted	Tier 1 - restricted	Tier 2	Tier 3
1.785.927.809	1.785.927.809			
1.785.927.809	1.785.927.809			
1.785.927.809	1.785.927.809			
1.785.927.809	1.785.927.809			
561.255.245				
140.313.811				
3,2				
12,7				

1.785.927.809	
0	
0	
445.580.805	
0	
1.340.347.004	

QRT-skema 5 – Minimumskapitalkrav (MCR) pr. 31.12.2019

S.28.01.01

Minimum Capital Requirement - Only life or only non-life insurance or reinsurance activity

Linear formula component for life insurance and reinsurance obligations

MCR _L Result	129.219.354		
		Net (of reinsurance/SPV) best estimate and TP calculated as a whole provisions	Net (of reinsurance/SPV) total capital at risk
Obligations with profit participation - guaranteed benefits		6.736.305.482	
Obligations with profit participation - future discretionary benefits		2.470.700.390	
Index-linked and unit-linked insurance obligations		0	
Other life (re)insurance and health (re)insurance obligations		0	
Total capital at risk for all life (re)insurance obligations			12.074.959.883

Overall MCR calculation

Linear MCR	129.219.354
SCR	561.255.245
MCR cap	252.564.860
MCR floor	140.313.811
Combined MCR	140.313.811
Absolute floor of the MCR	27.648.142

Minimum Capital Requirement **140.313.811**

QRT-skema 6 – Effekt af 'long term guarantees' og overgangsregler

S.22.01.21

Impact of long term guarantees and transitional measures

	Amount with LTG measures and transitionals	Impact of transitional on technical provisions	Impact of transitional on interest rate	Impact of volatility adjustment set to zero	Impact of matching adjustment set to zero
Technical provisions	9.238.139.914				
Basic own funds	1.785.927.809				
Eligible own funds to meet SCR	1.785.927.809				
SCR	561.255.245			505.439	
Eligible own funds to meet MCR	1.785.927.809				
Minimum Capital Requirement	140.313.811			5.251.443	

QRT-skema 7 – Solvenskapitalkrav (SCR)

S.25.01.21

Solvency Capital Requirement - for undertakings on Standard Formula

Market risk
 Counterparty default risk
 Life underwriting risk
 Health underwriting risk
 Non-life underwriting risk
 Diversification
 Intangible asset risk
 Basic Solvency Capital Requirement

Gross solvency capital requirement	USP	Simplifications
2.258.431.390		
46.306.989		
330.444.846	None	
	None	
	None	
-259.275.922		
2.375.907.303		

Calculation of Solvency Capital Requirement

Operational risk
 Loss-absorbing capacity of technical provisions
 Loss-absorbing capacity of deferred taxes
 Capital requirement for business operated in accordance with Art. 4 of Directive 2003/41/EC
 Solvency capital requirement excluding capital add-on
 Capital add-on already set

41.431.526
-1.856.083.584
561.255.245
561.255.245

Solvency capital requirement

Other information on SCR

Capital requirement for duration-based equity risk sub-module
 Total amount of Notional Solvency Capital Requirement for remaining part
 Total amount of Notional Solvency Capital Requirements for ring fenced funds
 Total amount of Notional Solvency Capital Requirement for matching adjustment portfolios
 Diversification effects due to RFF nSCR aggregation for article 304

Bilag II – Følsomhedsberegninger, jf. FIL §126g pr. 31. december 2019

Følsomhedsanalyse										
			SCR 125 pct.		SCR 100 pct.		MCR 125 pct.		MCR 100 pct.	
			Stress	Solvens -dækning	Stress	Solvens -dækning	Stress	Solvens -dækning	Stress	Solvens -dækning
1	Renterisici		-124	125%	-152	100%	200	1638%	200	1638%
2	Aktierisici		53%	125%	60%	100%	72%	125%	74%	100%
3	Ejendomsrisici		100%	313%	100%	313%	100%	1192%	100%	1192%
4	Kreditspændrisici	Danske stats- obligationer mv.	86%	125%	100%	100%	50%	125%	51%	100%
		Øvrige statsobligationer mv.	41%	125%	51%	100%	100%	421%	100%	421%
		Øvrige obligationer	100%	146%	100%	146%	95%	125%	97%	100%
5	Valutaspændrisici	Eksposering 1 - USD	100%	273%	100%	273%	100%	1033%	100%	1033%
		Eksposering 2 - CAD	100%	314%	100%	314%	100%	1246%	100%	1246%
		Eksposering 3 - MXN	100%	315%	100%	315%	100%	1259%	100%	1259%
6	Modpartsrisici				282%			1130%		1130%
7	Levetidsrisici		0%	0%	0%	0%	0%	0%	0%	0%
8	Livsforsikrings- optionsrisici		300%	315%	300%	315%	300%	1261%	300%	1261%
9	Katastrofe									

Skemaet viser de respektive stress på enkeltrisici, som medfører solvensdækninger på 100% og 125% ift. henholdsvis SCR- og MCR-kapitalkravene. For risici med stress på 100% er vist solvensdækning herved.

Solvensdækningen i udgangspunktet er 318%, som vist ovenfor i figur 12³.

Beregningerne er foretaget, jf. Bekendtgørelse om følsomhedsanalyser for gruppe 1-forsikringsselskaber. Bemærk:

- Stress på renterisici på rentefølsomme aktiver og passiver er angivet i basispoint – 1 basispoint lig 0,01%-point.
- Stress på modpartsrisici er angivet som bortfaldet af den største modpart og kreditnedgradering af øvrige modparter med to trin
- Stress på levetidsrisici er angivet som det permanente absolutte procentvise fald i dødelighedsintensiteterne
- Stress på livsforsikringsoptionsrisici er angivet som relativ procentvis stigning eller fald i samtlige optionsandsynligheder
- Pkt. 9 er kun gældende for skadesforsikringsselskaber
- Stress på alle øvrige risici er angivet som de procentvise fald i markedsværdierne

³ Figur 12 angiver i udgangspunktet solvensoverdækningen, som er solvensdækning -100% point.