

Pensionskassen for Sygeplejersker og Lægeseekretærer

Indholdsfortegnelse

Ledelsesberetning	3
Ledelsespåtegning	5
Resultat- og totalindkomstopgørelse for perioden 01.01 – 30.06.2018	6
Balance pr. 30.06.2018	7
Egenkapital og kapitalgrundlag	9
Noter	10

Ledelsesberetning

Pensionskassen driver pensionskassevirksomhed. Som medlemmer optager pensionskassen sygeplejersker, radiografer og lægesekretærer, der er berettiget og forpligtet til medlemskab af pensionskassen gennem kollektiv overenskomst eller ansættelsesaftale.

Endvidere optages også personer, der ikke har en arbejdsgiverordning men er medlem af de faglige organisationer, der er tilknyttet pensionskassen.

Pensionskassen har organiseret sin virksomhed med investeringsaktiviteter i tilknyttede virksomheder. Det er imidlertid den samlede pensionskassekoncerns resultater, der har betydning for medlemmets pension. Hovedtallene i denne beretning er derfor præsenteret på koncernbasis medmindre andet fremgår specifikt.

Periodens resultat

Koncernens resultat for halvåret blev et overskud på 58,4 mio. kr.

Udviklingen i medlemsbidrag og pensionsydelse er som forventet stigende og pensionskassen er i fortsat vækst.

Periodens investeringsafkast

Pensionskassen har i første halvår opnået et samlet afkast på 0,6 %.

Alle aktivklasser på nær kredit og absolut afkast gav et positivt afkast. Uroen på emerging markets medførte tab på kredit, mens blandt andet ekstraordinære tab på katastrofeobligationer bidrog til det negative resultat på absolut afkast. Reale aktiver bidrog med positive afkast for både ejendomme og investeringer i infrastruktur.

Kapitalforhold

Egenkapitalen er pr. 30. juni 2018 forøget med 58,4 mio. kr. til 21.752,5 mio. kr. Kapitalgrundlaget udgør herefter 22.770,3 mio. kr. mod 22.654,9 pr. 31. december 2017.

Solvenskravet SCR er opgjort efter standardmodellen og udgør pr. 30. juni 2018 6.247,3 mio. kr. i forhold til 5.849,3 mio. kr. ultimo 2017

Hensættelser til pensionsaftaler

Hensættelserne til pensionsaftaler er i første halvår 2018 forøget med 1.075,6 mio. kr. til 95.592,6 mio. kr.

Afledte finansielle instrumenter

Pensionskassen anvender i væsentligt omfang afledte finansielle instrumenter til investerings- og afdækningsformål.

Usikkerhed ved indregning og måling

Ved udarbejdelse af halvårsrapporten foretages en række skøn og vurderinger om fremtidige forhold, som har indflydelse på den regnskabsmæssige værdi af aktiver og forpligtelser.

De væsentligste områder omfatter de pensionsmæssige forpligtelser samt værdiansættelse af unoterede alternative investeringer og ejendomme.

Ledelsen vurderer, at de anvendte forudsætninger er forsvarlige men forbundet med en vis usikkerhed.

Begivenheder efter balancedagen

Der har ikke været begivenheder efter balancedagen, som har væsentlig indflydelse på pensionskassens og koncernens økonomiske forhold.

Forventninger til fremtiden

Væksten i USA og Europa er fortsat positiv, og især USA har lav arbejdsløshed med stigende inflation til følge. Den amerikanske centralbank vil fortsætte med at hæve renten, mens den europæiske centralbank ikke forventes at hæve renten i 2018.

Stramningen af pengepolitikken forventes at påvirke lande og selskaber med høje gældsreter negativt. Hertil kommer usikkerheden om den politiske situation, herunder især handelskrigen mellem USA og Kina.

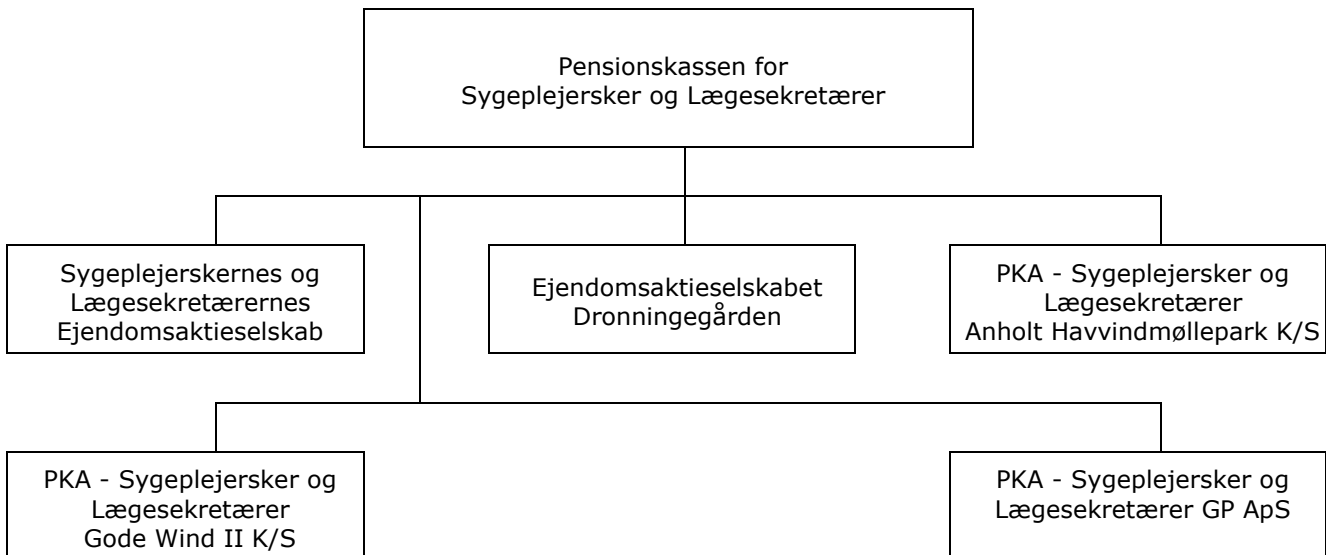
Pensionskassen er robust og står godt rustet i forhold til disse udfordringer.

Administration

Pensionskassen og de tilknyttede virksomheder administreres af PKA A/S. Pensionskassens ansatte består af den administrerende direktør samt den ansvarshavende aktuar. Direktionen og den ansvarshavende aktuar er ikke aflønnet af pensionskassen.

Pensionskassekoncernen

Pensionskassens tilknyttede virksomheder pr. 30. juni 2018 fremgår af koncernoversigten.



Ledelsespåtegning

Vi har dags dato behandlet og godkendt halvårsrapport for perioden 1. januar – 30. juni 2018 for Pensionskassen for Sygeplejersker og Lægeseekretærer.

Halvårsrapporten aflægges i overensstemmelse med lov om finansiel virksomhed.

Det er vores opfattelse, at koncernregnskabet og halvårsregnskabet giver et retvisende billede af koncernens og pensionskassens aktiver og passiver og finansielle stilling pr. 30. juni 2018 og resultatet af koncernens og pensionskassens aktiviteter for perioden 1. januar – 30. juni 2018.

Ledelsesberetningen indeholder efter vores opfattelse et retvisende billede for udviklingen i koncernens og pensionskassens aktiviteter og økonomiske forhold, periodens resultater og koncernens og pensionskassens finansielle stilling samt en beskrivelse af væsentlige risici og usikkerhedsfaktorer, som koncernen henholdsvis pensionskassen står over for.

Hellerup, den 24. september 2018

Direktionen:

Peter Damgaard Jensen
Administrerende direktør

Hellerup, den 24. september 2018

Bestyrelsen:

Stephanie Lose
Formand

Grete Christensen
Næstformand

Susanne Lundvald

Mogens Eduard Jespersen

Nathali Schaap Degn

Dorte Steenberg

Jacob Paludan Truelsen

Jette Søgaard Nissen

Birgitte Wildt-Andersen

Lone Kjærgaard

Birgitte Olsen Tausen

Resultat- og totalindkomstopgørelse for perioden 01.01 – 30.06.2018

Alle beløb i mio. kr.

	Note	Pensionskassen		Koncernen	
		30.06.2018	30.06.2017	30.06.2018	30.06.2017
Bruttomedlemsbidrag		1.987,4	1.837,0	1.987,4	1.837,0
Medlemsbidrag f.e.r., i alt		1.987,4	1.837,0	1.987,4	1.837,0
Indtægter fra tilknyttede virksomheder		170,0	162,0		
Indtægter fra associerede virksomheder		191,2	-265,5	66,5	-250,7
Indtægter af investeringsejendomme		48,7	21,4	399,6	-141,9
Renteindtægter og udbytter m.v.		565,5	2.637,2	565,5	2.637,2
Kursreguleringer		74,8	369,0	16,3	679,3
Renteudgifter		-276,5	-7,3	-274,1	-7,3
Administrationsomkostninger i forbindelse med investeringsvirksomhed		-61,0	-62,0	-61,0	-62,0
Investeringsafkast, i alt		712,8	2.854,7	712,8	2.854,7
Pensionsafkastskat		-79,7	-446,1	-79,7	-446,1
Udbetalte ydelser		-1.405,7	-1.334,1	-1.405,7	-1.334,1
Pensionsydelse f.e.r., i alt		-1.405,7	-1.334,1	-1.405,7	-1.334,1
Ændring i pensionshensættelser f.e.r. i alt		-1.075,6	-2.417,3	-1.075,6	-2.417,3
Ændring i fortjenstmargen		0,0	0,0	0,0	0,0
Ændring i overskudskapital		-57,0	-68,4	-57,0	-68,4
Administrationsomkostninger		-23,7	-23,9	-23,7	-23,9
Pensionsmæssige driftsomkostninger f.e.r. i alt		-23,7	-23,9	-23,7	-23,9
Overført investeringsafkast		-58,4	-401,9	-58,4	-401,9
PENSIONSTEKNISK RESULTAT		0,0	0,0	0,0	0,0
Egenkapitalens investeringsafkast		66,8	472,4	66,8	472,4
RESULTAT FØR SKAT		66,8	472,4	66,8	472,4
Pensionsafkastskat for egenkapital		-8,4	-70,5	-8,4	-70,5
PERIODENS RESULTAT		58,4	401,9	58,4	401,9
ANDEN TOTALINDKOMST		0,0	0,0	0,0	0,0
PERIODENS TOTALINDKOMST		58,4	401,9	58,4	401,9

Periodens resultat overføres til egenkapitalen.

Balance pr. 30.06.2018**AKTIVER**

Alle beløb i mio. kr.

	Note	Pensionskassen		Koncernen	
		30.06.2018	31.12.2017	30.06.2018	31.12.2017
Investeringsjendomme		2.846,3	2.786,7	9.035,2	8.838,9
Kapitalandele i tilknyttede virksomheder		7.536,7	7.625,7		
Kapitalandele i associerede virksomheder		48.062,4	48.218,5	48.359,1	48.639,9
Udlån til associerede virksomheder		2.472,5	2.063,5	3.344,3	2.935,3
Investeringer i tilknyttede og associerede virksomheder, i alt		58.071,7	57.907,7	51.703,5	51.575,2
Kapitalandele		16.415,9	15.200,1	17.612,8	16.456,1
Investeringsforeningsandele		7.203,5	5.203,4	7.203,5	5.203,4
Obligationer		26.906,1	27.607,6	26.906,1	27.607,6
Pantesikrede udlån		0,2	0,2	0,2	0,2
Andre udlån		8.295,4	8.023,7	8.295,4	8.023,7
Indlån i kreditinstitutter		2.570,7	3.827,1	2.570,7	3.827,1
Afledte finansielle instrumenter		7.293,6	7.534,7	7.293,6	7.534,7
Andre finansielle investeringsaktiver, i alt		68.685,4	67.396,8	69.882,3	68.652,7
INVESTERINGSAKTIVER I ALT		129.603,4	128.091,2	130.621,1	129.066,9
Tilgodehavender hos pensionstagere		19,8	22,5	19,8	22,5
Tilgodehavender hos tilknyttede virksomheder		926,0	893,1		
Tilgodehavender hos associerede virksomheder		106,2	74,1	106,2	74,1
Andre tilgodehavender		37,3	51,3	65,7	87,5
TILGODEHAVENDER, I ALT		1.089,2	1.040,9	191,7	184,1
Udsudte skatteaktiver		184,1		184,1	
Likvide beholdninger		58,6	35,9	81,3	58,6
ANDRE AKTIVER, I ALT		242,7	35,9	265,4	58,6
Tilgodehavende renter		627,2	447,5	627,2	447,5
Andre periodeafgrænsningsposter		219,7	219,4	219,7	219,4
PERIODEAFGRÆSNINGSPOSTER, I ALT		846,9	666,9	846,9	666,9
AKTIVER I ALT		131.782,3	129.834,9	131.925,0	129.976,4

Balance pr. 30.06.2018**PASSIVER**

Alle beløb i mio. kr.

	Note	Pensionskassen		Koncernen	
		30.06.2018	31.12.2017	30.06.2018	31.12.2017
Reserver		73,2	73,2	73,2	73,2
Overført overskud		21.679,3	21.621,0	21.679,3	21.621,0
EGENKAPITAL, I ALT		21.752,5	21.694,1	21.752,5	21.694,1
Overskudskapital		1.017,8	960,8	1.017,8	960,8
ANSVARLIG LÅNEKAPITAL I ALT		1.017,8	960,8	1.017,8	960,8
Pensionshensættelser	3	95.592,6	94.517,0	95.592,6	94.517,0
Fortjenstmargen på pensionshensættelser		0,0	0,0	0,0	0,0
HENSÆTTELSE TIL PENSIONSÅFTALER OG INVESTERINGSKONTRAKTER, I ALT		95.592,6	94.517,0	95.592,6	94.517,0
Udskudte skatteforpligtelser			155,6		155,6
Andre hensættelser		18,7	18,0	31,4	30,3
HENSATTE FORPLIGTELSE, I ALT		18,7	173,7	31,4	186,0
Gæld vedrørende afledte finansielle instrumenter		7.216,8	5.022,9	7.216,8	5.022,9
Gæld til kreditinstitutter		5.554,3	6.248,3	5.554,3	6.248,3
Gæld til tilknyttede virksomheder		0,0	6,0		
Aktuelle skatteforpligtelser		509,2	1.039,8	509,2	1.039,8
Anden gæld		94,0	98,6	224,0	233,8
GÆLD, I ALT		13.374,3	12.415,6	13.504,3	12.544,8
PERIODEAFGRÆNSNINGSPOSTER		26,5	73,8	26,5	73,8
PASSIVER I ALT		131.782,3	129.834,9	131.925,0	129.976,4
Anvendt regnskabspraksis	1				
Udvalgte nøgletal for pensionskassen	2				

Egenkapital og kapitalgrundlag

Alle beløb i mio. kr.

Egenkapital	Pensionskassen		Koncernen	
	<u>30.06.2018</u>	<u>31.12.2017</u>	<u>30.06.2018</u>	<u>31.12.2017</u>
Egenkapital pr. 1. januar	21.694,1	20.679,6	21.694,1	20.679,6
Overført fra disponering af periodens resultat	58,4	941,4	58,4	941,4
Anden totalindkomst	0,0	73,2	0,0	73,2
Egenkapital i alt	<u>21.752,5</u>	<u>21.694,1</u>	<u>21.752,5</u>	<u>21.694,1</u>

Kapitalgrundlag	Pensionskassen		Koncernen	
	<u>30.06.2018</u>	<u>31.12.2017</u>	<u>30.06.2018</u>	<u>31.12.2017</u>
Egenkapital	21.752,5	21.694,1	21.752,5	21.694,1
Overskudskapital	1.017,8	960,8	1.017,8	960,8
Kapitalgrundlag i alt	<u>22.770,3</u>	<u>22.654,9</u>	<u>22.770,3</u>	<u>22.654,9</u>

Noter

Alle beløb i mio. kr.

Note 1

Anvendt regnskabspraksis

Halvårsrapporten for koncernen og pensionskassen er udarbejdet i overensstemmelse med bestemmelserne i lov om finansiel virksomhed og Finanstilsynets regnskabsbekendtgørelse om finansielle rapporter for forsikringselskaber og tværgående pensionskasser.

Anvendt regnskabspraksis uændret i forhold til 2017.

Halvårsrapporten præsenteres i millioner kroner med en decimal. Hvert tal afrundes hver for sig. Der kan derfor forekomme afvigelser mellem de anførte totaler og summen af de underliggende tal.

De udvalgte nøgletal er udarbejdet efter reglerne i Finanstilsynets regnskabsbekendtgørelse om finansielle rapporter for forsikringselskaber og tværgående pensionskasser.

Note 2

Udvalgte nøgletal for pensionskassen

		30.06.2018	31.12.2017
Afkast relateret til gennemsnitsrenteprodukter	%	0,6	6,4
Omkostninger pr. medlem, årsomregnet	kr.	343	367
Solvensdækning	%	365	387

Note 3

Pensionshensættelser

	Pensionskassen		Koncernen	
	30.06.2018	31.12.2017	30.06.2018	31.12.2017
Pensionshensættelser primo	94.517,0	88.677,3	94.517,0	88.677,3
Fortjenstmargen primo	0,0	0,0	0,0	0,0
Pensionsmæssige hensættelser i alt primo	94.517,0	88.677,3	94.517,0	88.677,3
Kollektiv bonuspotentiale primo	-7.911,1	-6.154,0	-7.911,1	-6.154,0
Akkumuleret værdiregulering primo	-8.081,8	-8.679,7	-8.081,8	-8.679,7
Retrospektive hensættelser primo	78.524,1	73.843,6	78.524,1	73.843,6
Bruttobidrag	1.987,4	3.714,2	1.987,4	3.714,2
Rentetilskrivning	2.395,3	3.694,3	2.395,3	3.694,3
Pensionsydelse	-1.405,7	-2.726,3	-1.405,7	-2.726,3
Omkostningstillæg efter tilskrivning af omkostningsbonus	-25,1	-51,6	-25,1	-51,6
Risikogevinst efter tilskrivning af risikobonus	57,6	19,3	57,6	19,3
Pensionsvalgsbonus	65,4	130,4	65,4	130,4
Overført til/fra medlemskapital	-51,9	-100,4	-51,9	-100,4
Andet	11,6	0,4	11,6	0,4
Retrospektive hensættelser ultimo	81.558,7	78.524,1	81.558,7	78.524,1
Akkumuleret værdiregulering ultimo	7.563,8	8.081,8	7.563,8	8.081,8
Kollektiv bonuspotentiale ultimo	6.470,1	7.911,1	6.470,1	7.911,1
Pensionsmæssige hensættelser i alt ultimo	95.592,6	94.517,0	95.592,6	94.517,0
Fortjenstmargen ultimo	0,0	0,0	0,0	0,0
Pensionshensættelser i alt	95.592,6	94.517,0	95.592,6	94.517,0