

Pensionskassen for Sundhedsfaglige

Indholdsfortegnelse

Ledelsesberetning	3
Ledespåtegning	5
Resultat- og totalindkomstopgørelse for perioden 01.01 – 30.06.2018	6
Balance pr. 30.06.2018	7
Egenkapital og kapitalgrundlag	9
Noter	10

Ledelsesberetning

Pensionskassen driver pensionskassevirksomhed. Som medlemmer optager pensionskassen kost- og ernæringsfaglige, herunder oldfruer, ergoterapeuter, fysioterapeuter, bioanalytikere og jordemødre, der er berettiget og forpligtet til medlemskab af pensionskassen gennem kollektiv overenskomst eller ansættelsesaftale.

Endvidere optages også personer, der ikke har en arbejdsgiverordning men er medlem af de faglige organisationer, der er tilknyttet pensionskassen.

Pensionskassen har organiseret sin virksomhed med investeringsaktiviteter i tilknyttede virksomheder. Det er imidlertid den samlede pensionskassekoncerns resultater, der har betydning for medlemmets pension. Hovedtallene i denne beretning er derfor præsenteret på koncernbasis medmindre andet fremgår specifikt.

Periodens resultat

Koncernens resultat for halvåret blev et overskud på 22,2 mio. kr.

Udviklingen i medlemsbidrag og pensionsydelse er som forventet stigende og pensionskassen er i fortsat vækst.

Periodens investeringsafkast

Pensionskassen har i første halvår opnået et samlet afkast på 0,6 %.

Alle aktivklasser på nær kredit og absolut afkast gav et positivt afkast. Uroen på emerging markets medførte tab på kredit, men blandt andet ekstraordinære tab på katastrofeobligationer bidrog til det negative resultat på absolut afkast. Reale aktiver bidrog med positive afkast for både ejendomme og investeringer i infrastruktur.

Kapitalforhold

Egenkapitalen er pr. 30. juni 2018 forøget med 22,2 mio. kr. til 9.500,7 mio. kr. Kapitalgrundlaget udgør herefter 9.979,2 mio. kr. mod 9.929,1 pr. 31. december 2017.

Solvenskravet SCR er opgjort efter standardmodellen og udgør pr. 30. juni 2018 2.736,7 mio. kr. i forhold til 2.572,5 mio. kr. ultimo 2017.

Hensættelser til pensionsaftaler

Hensættelserne til pensionsaftaler er i første halvår 2018 forøget med 408,4 mio. kr. til 42.558,6 mio. kr.

Afledte finansielle instrumenter

Pensionskassen anvender i væsentligt omfang afledte finansielle instrumenter til investerings- og afdækningsformål.

Usikkerhed ved indregning og måling

Ved udarbejdelse af halvårsrapporten foretages en række skøn og vurderinger om fremtidige forhold, som har indflydelse på den regnskabsmæssige værdi af aktiver og forpligtelser.

De væsentligste områder omfatter de pensionsmæssige forpligtelser samt værdiansættelse af unoterede alternative investeringer og ejendomme.

Ledelsen vurderer, at de anvendte forudsætninger er forsvarlige men forbundet med en vis usikkerhed.

Begivenheder efter balancedagen

Der har ikke været begivenheder efter balancedagen, som har væsentlig indflydelse på pensionskassens og koncernens økonomiske forhold.

Forventninger til fremtiden

Væksten i USA og Europa er fortsat positiv, og især USA har lav arbejdsløshed med stigende inflation til følge. Den amerikanske centralbank vil fortsætte med at hæve renten, mens den europæiske centralbank ikke forventes at hæve renten i 2018.

Stramningen af pengepolitikken forventes at påvirke lande og selskaber med høje gældsrate negativt. Hertil kommer usikkerheden om den politiske situation, herunder især handelskrigen mellem USA og Kina.

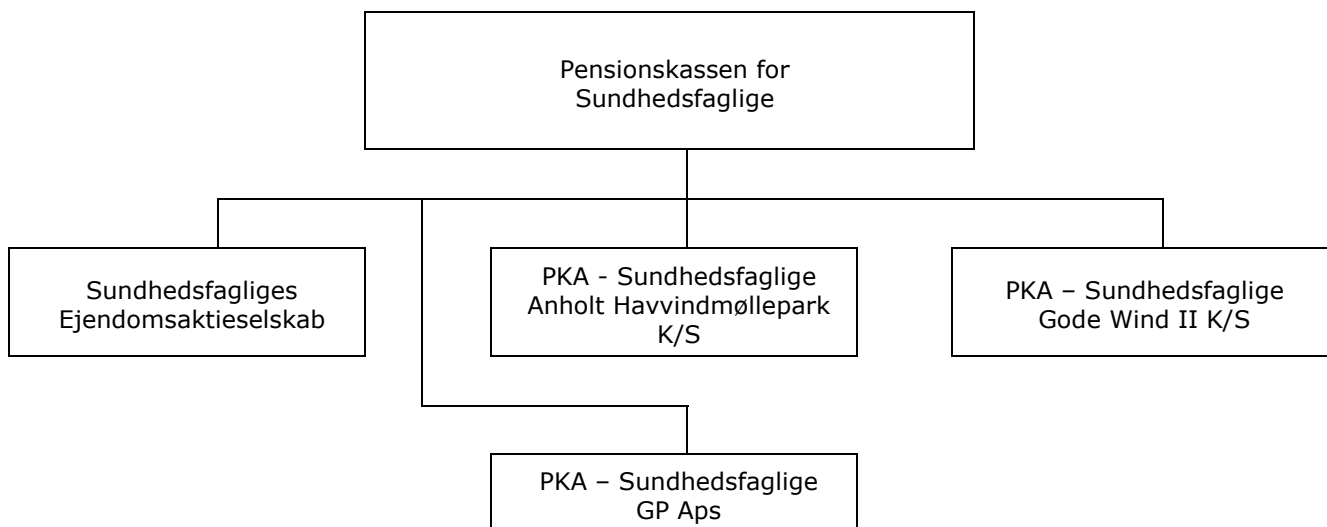
Pensionskassen er robust og står godt rustet i forhold til disse udfordringer.

Administration

Pensionskassen og de tilknyttede virksomheder administreres af PKA A/S. Pensionskassens ansatte består af den administrerende direktør samt den ansvarshavende aktuar. Direktionen og den ansvarshavende aktuar er ikke aflønnet af pensionskassen.

Pensionskassekoncernen

Pensionskassens tilknyttede virksomheder pr. 30. juni 2018 fremgår af koncernoversigten.



Ledelsespåtegning

Vi har dags dato behandlet og godkendt halvårsrapport for perioden 1. januar – 30. juni 2018 for Pensionskassen for Sundhedsfaglige.

Halvårsrapporten aflægges i overensstemmelse med lov om finansiel virksomhed.

Det er vores opfattelse, at koncernregnskabet og halvårsregnskabet giver et retvisende billede af koncernens og pensionskassens aktiver og passiver og finansielle stilling pr. 30. juni 2018 og resultatet af koncernens og pensionskassens aktiviteter for perioden 1. januar – 30. juni 2018.

Ledelsesberetningen indeholder efter vores opfattelse et retvisende billede for udviklingen i koncernens og pensionskassens aktiviteter og økonomiske forhold, periodens resultater og koncernens og pensionskassens finansielle stilling samt en beskrivelse af væsentlige risici og usikkerhedsfaktorer, som koncernen henholdsvis pensionskassen står over for.

Hellerup, den 24. september 2018

Direktionen:

Peter Damgaard Jensen
Administrerende direktør

Hellerup, den 24. september 2018

Bestyrelsen:

Ulla Astman Nielsen
Formand

Lillian Bondo
Næstformand

Steen Bagger Thomsen

Bo Libergren

Nils Borring

Bert Hammer Asbild

Githa Parry

Tina Schouborg Lambrecht

Tina Nør Langager

Brian Errebo-Jensen

Lone Birgitte Høhne

Mary-Ann Sørensen

Merete Ringsholt

Birgit Plough Jensen

Henriette Schütze

Resultat- og totalindkomstopgørelse for perioden 01.01 – 30.06.2018

Alle beløb i mio. kr.

	Note	Pensionskassen		Koncernen	
		30.06.2018	30.06.2017	30.06.2018	30.06.2017
Bruttomedlemsbidrag		902,1	829,9	902,1	829,9
Medlemsbidrag f.e.r., i alt		902,1	829,9	902,1	829,9
Indtægter fra tilknyttede virksomheder		80,5	71,8		
Indtægter fra associerede virksomheder		71,1	-135,6	71,1	-135,6
Indtægter af investeringsejendomme		16,0	5,0	183,4	-43,8
Renteindtægter og udbytter m.v.		288,7	1.180,9	288,7	1.180,9
Kursreguleringer		19,4	163,0	-69,6	283,7
Renteudgifter		-149,1	-3,0	-147,0	-3,0
Administrationsomkostninger i forbindelse med investeringsvirksomhed		-27,8	-28,2	-27,8	-28,2
Investeringsafkast, i alt		298,8	1.254,0	298,8	1.254,0
Pensionsafkastskat		-32,9	-153,3	-32,9	-153,3
Udbetalte ydelser		-698,2	-666,7	-698,2	-666,7
Pensionsydelse f.e.r., i alt		-698,2	-666,7	-698,2	-666,7
Ændring i pensionshensættelser f.e.r. i alt		-408,4	-1.047,1	-408,4	-1.047,1
Ændring i fortjenstmargen		0,0	0,0	0,0	0,0
Ændring i overskudskapital		-27,9	-32,6	-27,9	-32,6
Administrationsomkostninger		-11,3	-11,3	-11,3	-11,3
Pensionsmæssige driftsomkostninger f.e.r. i alt		-11,3	-11,3	-11,3	-11,3
Overført investeringsafkast		-22,2	-172,9	-22,2	-172,9
PENSIONSTEKNISK RESULTAT		0,0	0,0	0,0	0,0
Egenkapitalens investeringsafkast		25,2	203,2	25,2	203,2
RESULTAT FØR SKAT		25,2	203,2	25,2	203,2
Pensionsafkastskat for egenkapital		-3,1	-30,3	-3,1	-30,3
PERIODENS RESULTAT		22,2	172,9	22,2	172,9
ANDEN TOTALINDKOMST		0,0	0,0	0,0	0,0
PERIODENS TOTALINDKOMST		22,2	172,9	22,2	172,9

Periodens resultat overføres til egenkapitalen.

Balance pr. 30.06.2018**AKTIVER**

Alle beløb i mio. kr.

	Pensionskassen		Koncernen		
	Note	30.06.2018	31.12.2017	30.06.2018	31.12.2017
Investeringsjendomme		690,3	690,5	3.415,4	3.339,1
Kapitalandele i tilknyttede virksomheder		2.978,8	3.006,0		
Kapitalandele i associerede virksomheder		21.603,1	21.735,8	21.603,1	21.735,8
Udlån til associerede virksomheder		923,2	795,3	1.306,8	1.178,9
Investeringer i tilknyttede og associerede virksomheder, i alt		25.505,1	25.537,2	22.909,9	22.914,7
Kapitalandele		7.337,5	6.780,9	8.011,9	7.536,1
Investeringsforeningsandele		3.224,3	2.346,5	3.224,3	2.346,5
Obligationer		11.951,5	12.479,5	11.951,5	12.479,5
Pantesikrede udlån		0,3	0,3	0,3	0,3
Andre udlån		4.093,7	3.878,5	4.093,7	3.878,5
Indlån i kreditinstitutter		1.271,5	1.705,1	1.271,5	1.705,1
Afledte finansielle instrumenter		3.242,7	3.349,9	3.242,7	3.349,9
Andre finansielle investeringsaktiver, i alt		31.121,5	30.540,7	31.795,9	31.296,0
INVESTERINGSAKTIVER I ALT		57.316,9	56.768,4	58.121,2	57.549,8
Tilgodehavender hos pensionstagere		8,0	13,3	8,0	13,3
Tilgodehavender hos tilknyttede virksomheder		768,3	746,3		
Tilgodehavender hos associerede virksomheder		42,9	43,9	42,9	43,9
Andre tilgodehavender		10,0	8,1	22,6	24,7
TILGODEHAVENDER, I ALT		829,3	811,7	73,6	82,0
Udsudte skatteaktiver		87,4		87,4	
Likvide beholdninger		23,7	21,3	33,8	31,4
ANDRE AKTIVER, I ALT		111,1	21,3	121,2	31,4
Tilgodehavende renter		280,5	199,3	280,5	199,3
Andre periodeafgrænsningsposter		104,7	104,8	104,7	104,8
PERIODEAFGRÆSNINGSPOSTER, I ALT		385,2	304,1	385,2	304,1
AKTIVER I ALT		58.642,5	57.905,5	58.701,2	57.967,3

Balance pr. 30.06.2018**PASSIVER**

Alle beløb i mio. kr.

	Note	Pensionskassen		Koncernen	
		30.06.2018	31.12.2017	30.06.2018	31.12.2017
Reserver		18,5	18,5	18,5	18,5
Overført overskud		9.482,2	9.460,0	9.482,2	9.460,0
EGENKAPITAL, I ALT		9.500,7	9.478,5	9.500,7	9.478,5
Overskudskapital		478,5	450,6	478,5	450,6
ANSVARLIG LÅNEKAPITAL I ALT		478,5	450,6	478,5	450,6
Pensionshensættelser	3	42.558,6	42.150,2	42.558,6	42.150,2
Fortjenstmargen på pensionshensættelser		0,0	0,0	0,0	0,0
HENSÆTTELSE TIL PENSIONSÅFTALER OG INVESTERINGSKONTRAKTER, I ALT		42.558,6	42.150,2	42.558,6	42.150,2
Udskudte skatteforpligtelser			69,5		69,5
Andre hensættelser		3,7	3,6	7,6	7,3
HENSATTE FORPLIGTELSE, I ALT		3,7	73,1	7,6	76,8
Gæld vedrørende afledte finansielle instrumenter		3.265,0	2.287,1	3.265,0	2.287,1
Gæld til kreditinstitutter		2.564,1	2.942,2	2.564,1	2.942,2
Aktuelle skatteforpligtelser		230,2	452,6	230,2	452,6
Anden gæld		27,7	36,4	82,5	94,5
GÆLD, I ALT		6.086,9	5.718,4	6.141,7	5.776,5
PERIODEAFGRÆNSNINGSPOSTER		14,1	34,8	14,1	34,8
PASSIVER I ALT		58.642,5	57.905,5	58.701,2	57.967,3
Anvendt regnskabspraksis	1				
Udvalgte nøgletal for pensionskassen	2				

Egenkapital og kapitalgrundlag

Alle beløb i mio. kr.

Egenkapital	Pensionskassen		Koncernen	
	30.06.2018	31.12.2017	30.06.2018	31.12.2017
Egenkapital pr. 1. januar	9.478,5	9.044,2	9.478,5	9.044,2
Overført fra disponering af periodens resultat	22,2	415,8	22,2	434,3
Anden totalindkomst	0,0	18,5	0,0	0,0
Egenkapital i alt	9.500,7	9.478,5	9.500,7	9.478,5

Kapitalgrundlag	Pensionskassen		Koncernen	
	30.06.2018	31.12.2017	30.06.2018	31.12.2017
Egenkapital	9.500,7	9.478,5	9.500,7	9.478,5
Overskudskapital	478,5	450,6	478,5	450,6
Kapitalgrundlag i alt	9.979,2	9.929,1	9.979,2	9.929,1

Noter

Alle beløb i mio. kr.

Note 1

Anvendt regnskabspraksis

Halvårsrapporten for koncernen og pensionskassen er udarbejdet i overensstemmelse med bestemmelserne i lov om finansiel virksomhed og Finanstilsynets regnskabsbekendtgørelse om finansielle rapporter for forsikringselskaber og tværgående pensionskasser.

Anvendt regnskabspraksis uændret i forhold til 2017.

Halvårsrapporten præsenteres i millioner kroner med en decimal. Hvert tal afrundes hver for sig. Der kan derfor forekomme afvigelser mellem de anførte totaler og summen af de underliggende tal.

De udvalgte nøgletal er udarbejdet efter reglerne i Finanstilsynets regnskabsbekendtgørelse om finansielle rapporter for forsikringselskaber og tværgående pensionskasser.

Note 2

Udvalgte nøgletal for pensionskassen

		30.06.2018	31.12.2017
Afkast relateret til gennemsnitsrenteprodukter	%	0,6	6,3
Omkostninger pr. medlem, årsomregnet	kr.	343	370
Solvensdækning	%	365	386

Note 3

Pensionshensættelser

	Pensionskassen		Koncernen	
	30.06.2018	31.12.2017	30.06.2018	31.12.2017
Pensionshensættelser primo	42.150,2	39.688,1	42.150,2	39.688,1
Fortjenstmargen primo	0,0	0,0	0,0	0,0
Pensionsmæssige hensættelser i alt primo	42.150,2	39.688,1	42.150,2	39.688,1
Kollektiv bonuspotentiale primo	-2.705,3	-1.959,3	-2.705,3	-1.959,3
Akkumuleret værdiregulering primo	-4.165,3	-4.440,0	-4.165,3	-4.440,0
Retrospektive hensættelser primo	35.279,7	33.288,8	35.279,7	33.288,8
Bruttobidrag	902,1	1.676,8	902,1	1.676,8
Rentetilskrivning	1.080,6	1.669,8	1.080,6	1.669,8
Pensionsydelse	-698,2	-1.338,5	-698,2	-1.338,5
Omkostningstillæg efter tilskrivning af omkostningsbonus	-11,6	-24,3	-11,6	-24,3
Risikogevinst efter tilskrivning af risikobonus	15,5	-6,7	15,5	-6,7
Pensionsvalgsbonus	29,3	57,0	29,3	57,0
Overført til/fra medlemskapital	-25,7	-48,7	-25,7	-48,7
Andet	3,8	5,5	3,8	5,5
Retrospektive hensættelser ultimo	36.575,7	35.279,7	36.575,7	35.279,7
Akkumuleret værdiregulering ultimo	3.931,6	4.165,3	3.931,6	4.165,3
Kollektiv bonuspotentiale ultimo	2.051,3	2.705,3	2.051,3	2.705,3
Pensionsmæssige hensættelser i alt ultimo	42.558,6	42.150,2	42.558,6	42.150,2
Fortjenstmargen ultimo	0,0	0,0	0,0	0,0
Pensionshensættelser i alt	42.558,6	42.150,2	42.558,6	42.150,2