

Pensionskassen for Farmakonomer

Indholdsfortegnelse

Ledelsesberetning	3
Ledespåtegning	5
Resultat- og totalindkomstopgørelse for perioden 01.01 – 30.06.2018	6
Balance pr. 30.06.2018	7
Egenkapital og kapitalgrundlag	9
Noter	10

Ledelsesberetning

Pensionskassen driver pensionskassevirksomhed. Som medlemmer optager pensionskassen farmakonomer, der er berettiget og forpligtet hertil i henhold til § 1 i pensionsregulativet. Herudover har bestyrelsen mulighed for at optage medlemmer, der er ansat i lignende stillinger og med en tilsvarende uddannelse.

Periodens resultat

Koncernens resultat for halvåret blev et overskud på 58,9 mio. kr.

Periodens investeringsafkast

Pensionskassen har i første halvår opnået et samlet afkast på 1,5 %.

Obligationsporteføljen har bidraget positivt til afkastet, mens kredit og aktier har givet mindre tab. Tabene på kredit skyldes udviklingen på emerging markets.

Kapitalforhold

Egenkapitalen er pr. 30. juni 2018 forøget med 58,9 mio. kr. til 1.359,7 mio. kr. Kapitalgrundlaget udgør herefter 1.786,1 mio. kr. mod 1.723,3 pr. 31. december 2017.

Solvenskravet SCR er opgjort efter standardmodellen og udgør pr. 30. juni 2018 491,6 mio. kr. i forhold til 537 mio. kr. ultimo 2017.

Hensættelser til pensionsaftaler

Hensættelserne til pensionsaftaler er i første halvår 2018 reduceret med 59,9 mio. kr. til 8.895,4 mio. kr.

Afledte finansielle instrumenter

Pensionskassen anvender i væsentligt omfang afledte finansielle instrumenter til investerings- og afdækningsformål.

Usikkerhed ved indregning og måling

Ved udarbejdelse af halvårsrapporten foretages en række skøn og vurderinger om fremtidige forhold, som har indflydelse på den regnskabsmæssige værdi af aktiver og forpligtelser.

De væsentligste områder omfatter de pensionsmæssige forpligtelser samt værdiansættelse af noterede alternative investeringer og ejendomme.

Ledelsen vurderer, at de anvendte forudsætninger er forsvarlige men forbundet med en vis usikkerhed.

Begivenheder efter balancedagen

Der har ikke været begivenheder efter balancedagen, som har væsentlig indflydelse på pensionskassens og koncernens økonomiske forhold.

Forventninger til fremtiden

Væksten i USA og Europa er fortsat positiv, og især USA har lav arbejdsløshed med stigende inflation til følge. Den amerikanske centralbank vil fortsætte med at hæve renten, mens den europæiske centralbank ikke forventes at hæve renten i 2018.

Stramningen af pengepolitikken forventes at påvirke lande og selskaber med høje gældsreter negativt. Hertil kommer usikkerhed om den politiske situation, herunder især handelskrigen mellem USA og Kina.

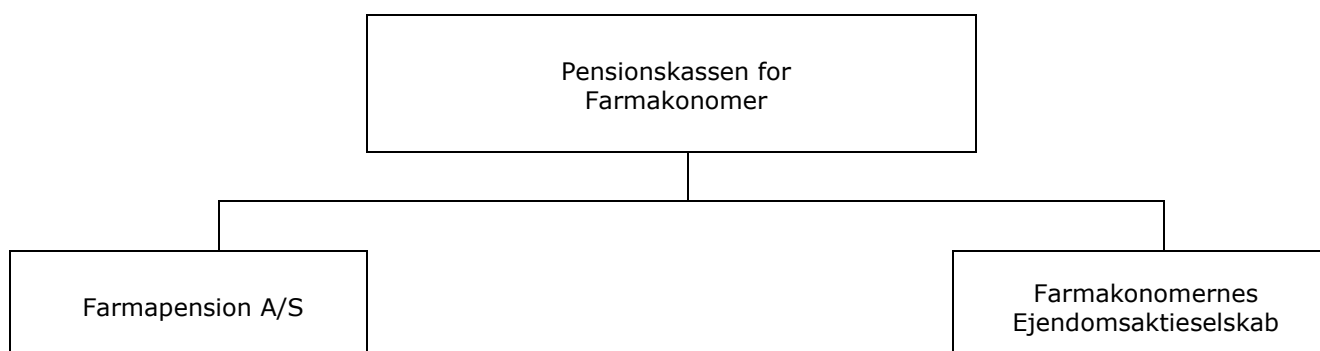
Pensionskassen er robust og står godt rustet i forhold til disse udfordringer.

Administration

Pensionskassen og de tilknyttede virksomheder administreres af PKA A/S. Pensionskassens ansatte består af den administrerende direktør samt den ansvarshavende aktuar. Direktionen og den ansvarshavende aktuar er ikke aflønnet af pensionskassen.

Pensionskassekoncernen

Pensionskassens tilknyttede virksomheder pr. 30. juni 2018 fremgår af koncernoversigten.



Ledelsespåtegning

Vi har dags dato behandlet og godkendt halvårsrapport for perioden 1. januar – 30. juni 2018 for Pensionskassen for Farmakonomer.

Halvårsrapporten aflægges i overensstemmelse med lov om finansiel virksomhed.

Det er vores opfattelse, at koncernregnskabet og halvårsregnskabet giver et retvisende billede af koncernens og pensionskassens aktiver og passiver og finansielle stilling pr. 30. juni 2018 og resultatet af koncernens og pensionskassens aktiviteter for perioden 1. januar – 30. juni 2018.

Ledelsesberetningen indeholder efter vores opfattelse et retvisende billede for udviklingen i koncernens og pensionskassens aktiviteter og økonomiske forhold, periodens resultater og koncernens og pensionskassens finansielle stilling samt en beskrivelse af væsentlige risici og usikkerhedsfaktorer, som koncernen henholdsvis pensionskassen står over for.

Hellerup, den 24. september 2018

Direktionen:

Peter Damgaard Jensen
Administrerende direktør

Hellerup, den 24. september 2018

Bestyrelsen:

Henrik Klitmøller Rasmussen
Formand

Christina Nicolajsen Durinck
Næstformand

Jørgen Moestrup

Jesper Gulev Larsen

Susanne Engstrøm

Lisa Wieweg Rosendahl

Ann-Mari Grønbæk

Susanne Kure

Resultat- og totalindkomstopgørelse for perioden 01.01 – 30.06.2018

Alle beløb i mio. kr.

	Note	Pensionskassen		Koncernen	
		30.06.2018	30.06.2017	30.06.2018	30.06.2017
Bruttomedlemsbidrag		100,0	98,0	100,0	98,0
Medlemsbidrag f.e.r., i alt		100,0	98,0	100,0	98,0
Indtægter fra tilknyttede virksomheder		0,0	0,3		
Indtægter fra associerede virksomheder		0,0	2,0	0,0	2,0
Indtægter af investeringsejendomme		0,1	0,1	0,1	0,4
Renteindtægter og udbytter m.v.		26,3	115,2	26,3	115,2
Kursreguleringer		133,4	231,6	133,4	231,6
Renteudgifter		-1,8	-0,1	-1,8	-0,1
Administrationsomkostninger i forbindelse med investeringsvirksomhed		-4,5	-11,8	-4,5	-11,8
Investeringsafkast, i alt		153,4	337,3	153,4	337,3
Pensionsafkastskat		-23,0	-49,5	-23,0	-49,5
Udbetalte ydelser		-226,1	-200,7	-226,1	-200,7
Pensionsydelse f.e.r., i alt		-226,1	-200,7	-226,1	-200,7
Ændring i pensionshensættelser f.e.r. i alt		60,0	-42,6	60,0	-42,6
Ændring i fortjenstmargen		0,0	0,0	0,0	0,0
Ændring i overskudskapital		-3,8	0,0	-3,8	0,0
Administrationsomkostninger		-1,6	-4,9	-1,6	-4,9
Pensionsmæssige driftsomkostninger f.e.r. i alt		-1,6	-4,9	-1,6	-4,9
Overført investeringsafkast		-3,9	-23,3	-3,9	-23,3
PENSIONSTEKNISK RESULTAT		55,0	114,3	55,0	114,3
Egenkapitalens investeringsafkast		2,4	47,3	2,4	47,3
RESULTAT FØR SKAT		57,4	161,6	57,4	161,6
Pensionsafkastskat for egenkapital		1,5	-24,0	1,5	-24,0
PERIODENS RESULTAT		58,9	137,6	58,9	137,6
ANDEN TOTALINDKOMST		0,0	0,0	0,0	0,0
PERIODENS TOTALINDKOMST		58,9	137,6	58,9	137,6

Periodens resultat overføres til egenkapitalen.

Balance pr. 30.06.2018**AKTIVER**

Alle beløb i mio. kr.

	Pensionskassen		Koncernen		
	Note	30.06.2018	31.12.2017	30.06.2018	31.12.2017
Investeringsjendomme		3,6	3,6	43,6	43,6
Kapitalandele i tilknyttede virksomheder		41,0	41,0		
Kapitalandele i associerede virksomheder		213,3	213,3	213,3	213,3
Investeringer i tilknyttede og associerede virksomheder, i alt		254,2	254,2	213,3	213,3
Kapitalandele		28,9	8,3	28,9	8,3
Investeringsforeningsandele		4.238,4	10.378,9	4.238,4	10.378,9
Obligationer		6.034,6	0,0	6.034,6	0,0
Andre udlån		4,0	5,1	4,0	5,1
Indlån i kreditinstitutter		196,5	90,3	196,5	90,3
Afledte finansielle instrumenter		129,2	0,0	129,2	0,0
Andre finansielle investeringsaktiver, i alt		10.631,5	10.482,6	10.631,5	10.482,6
INVESTERINGSAKTIVER I ALT		10.889,4	10.740,5	10.888,4	10.739,5
Tilgodehavender hos pensionstagere		0,0	0,4	0,0	0,4
Andre tilgodehavender		0,1	23,8	0,1	23,8
TILGODEHAVENDER, I ALT		0,1	24,2	0,1	24,2
Udskudte skatteaktiver		104,2	90,3	104,2	90,3
Likvide beholdninger		0,0	0,0	1,3	1,3
ANDRE AKTIVER, I ALT		104,2	90,3	105,5	91,6
Tilgodehavende renter		35,1	0,0	35,1	0,0
Andre periodeafgrænsningsposter		57,1	36,0	57,1	36,0
PERIODEAFGRÆSNINGSPOSTER, I ALT		92,2	36,0	92,2	36,0
AKTIVER I ALT		11.085,9	10.890,9	11.086,2	10.891,2

Balance pr. 30.06.2018**PASSIVER**

Alle beløb i mio. kr.

	Note	Pensionskassen		Koncernen	
		30.06.2018	31.12.2017	30.06.2018	31.12.2017
Overført overskud		1.359,7	1.300,8	1.359,7	1.300,8
EGENKAPITAL, I ALT		1.359,7	1.300,8	1.359,7	1.300,8
Overskudskapital		426,4	422,5	426,4	422,5
ANSVARLIG LÅNEKAPITAL I ALT		426,4	422,5	426,4	422,5
Pensionshensættelser	3	8.895,4	8.955,3	8.895,4	8.955,3
Fortjenstmargen på pensionshensættelser		0,0	0,0	0,0	0,0
HENSÆTTELSE TIL PENSIONSÅFTALER OG INVESTERINGSKONTRAKTER, I ALT		8.895,4	8.955,3	8.895,4	8.955,3
Gæld vedrørende afledte finansielle instrumenter		342,2	0,0	342,2	0,0
Aktuelle skatteforpligtelser		36,9	148,8	36,9	148,8
Anden gæld		24,3	47,1	24,6	47,5
GÆLD, I ALT		403,4	196,0	403,7	196,3
PERIODEAFGRÆNSNINGSPOSTER		1,1	16,3	1,1	16,3
PASSIVER I ALT		11.085,9	10.890,9	11.086,2	10.891,2
Anvendt regnskabspraksis	1				
Udvalgte nøgletal for pensionskassen	2				

Egenkapital og kapitalgrundlag

Alle beløb i mio. kr.

Egenkapital	Pensionskassen		Koncernen	
	30.06.2018	31.12.2017	30.06.2018	31.12.2017
Egenkapital pr. 1. januar	1.300,8	1.439,2	1.300,8	1.439,2
Overført fra disponering af periodens resultat	58,9	-138,4	58,9	-138,4
Anden totalindkomst	0,0	0,0	0,0	0,0
Egenkapital i alt	1.359,7	1.300,8	1.359,7	1.300,8

Kapitalgrundlag	Pensionskassen		Koncernen	
	30.06.2018	31.12.2017	30.06.2018	31.12.2017
Egenkapital	1.359,7	1.300,8	1.359,7	1.300,8
Overskudskapital	426,4	422,5	426,4	422,5
Kapitalgrundlag i alt	1.786,1	1.723,3	1.786,1	1.723,3

Noter

Alle beløb i mio. kr.

Note 1

Anvendt regnskabspraksis

Halvårsrapporten for koncernen og pensionskassen er udarbejdet i overensstemmelse med bestemmelserne i lov om finansiel virksomhed og Finanstilsynets regnskabsbekendtgørelse om finansielle rapporter for forsikringselskaber og tværgående pensionskasser.

Anvendt regnskabspraksis uændret i forhold til 2017.

Halvårsrapporten præsenteres i millioner kroner med en decimal. Hvert tal afrundes hver for sig. Der kan derfor forekomme afvigelser mellem de anførte totaler og summen af de underliggende tal.

De udvalgte nøgletal er udarbejdet efter reglerne i Finanstilsynets regnskabsbekendtgørelse om finansielle rapporter for forsikringselskaber og tværgående pensionskasser.

Note 2

Udvalgte nøgletal for pensionskassen

		30.06.2018	31.12.2017
Afkast relateret til gennemsnitsrenteprodukter	%	1,5	6,9
Omkostninger pr. medlem, årsomregnet	kr.	490	1.162
Solvensdækning	%	363	321

Note 3

Pensionshensættelser

	Pensionskassen		Koncernen	
	30.06.2018	31.12.2017	30.06.2018	31.12.2017
Pensionshensættelser primo	8.955,3	8.866,6	8.955,3	8.866,6
Fortjenstmargen primo	0,0	0,0	0,0	0,0
Pensionsmæssige hensættelser i alt primo	8.955,3	8.866,6	8.955,3	8.866,6
Kollektiv bonuspotentiale primo	0,0	0,0	0,0	0,0
Akkumuleret værdiregulering primo	-272,9	-301,9	-272,9	-301,9
Retrospektive hensættelser primo	8.682,4	8.564,7	8.682,4	8.564,7
Bruttobidrag	100,0	196,8	100,0	196,8
Rentetilskrivning	169,1	279,8	169,1	279,8
Pensionsydelse	-226,1	-411,7	-226,1	-411,7
Omkostningstillæg efter tilskrivning af omkostningsbonus	-1,9	0,0	-1,9	0,0
Risikogevinst efter tilskrivning af risikobonus	-12,0	12,8	-12,0	12,8
Egenkapitalfinanserede ydelser	24,9	51,1	24,9	51,1
Overført til/fra medlemskapital	3,5	0,0	3,5	0,0
Andet	0,8	-11,1	0,8	-11,1
Retrospektive hensættelser ultimo	8.760,2	8.682,4	8.740,8	8.682,4
Akkumuleret værdiregulering ultimo	195,8	272,9	195,8	272,9
Kollektiv bonuspotentiale ultimo	0,0	0,0	0,0	0,0
Pensionsmæssige hensættelser i alt ultimo	8.956,0	8.955,3	8.936,6	8.955,3
Anvendt individuel bonuspotentiale	-65,0		-65,0	
Egenkapitalens andel af risikomargen	4,3		4,3	
Fortjenstmargen ultimo	0,0	0,0	0,0	0,0
Pensionshensættelser i alt	8.895,4	8.955,3	8.875,9	8.955,3