

## Indholdsfortegnelse

Ledelsesberetning	2
Ledelsespåtegning	9
Den uafhængige revisors erklæringer	10
Resultatopgørelse	11
Balance	12
Kapitalforhold	14
Noter	15

## Ledelsesberetning

Pensionskassen driver pensionskassevirksomhed. Som medlemmer optager pensionskassen sygeplejersker og radiografer, der er berettiget og forpligtet til medlemskab af pensionskassen gennem kollektiv overenskomst eller ansættelsesaftale.

Pensionskassen har organiseret sin virksomhed med investeringsaktiviteter i tilknyttede virksomheder. Det er imidlertid den samlede pensionskassekoncerns resultater, der har betydning for medlemmets pension. Hovedtallene i denne beretning er derfor præsenteret på koncernbasis medmindre andet fremgår specifikt.

### Årets resultat

Koncernens resultat for 2013 blev et overskud på 514,8 mio. kr. Overskuddet foreslås af bestyrelsen overført til næste år.

Medlemsbidrag og pensionsydelse er som forventet stigende. Pensionskassen er i fortsat vækst, idet medlemsbidragene er 1,4 gange pensionsydelse.

Pensionskassen forventede, at 2013 ville være præget af fortsat relativ lav vækst og en vis usikkerhed på markederne.

Hvor 2012 var præget af uro på de finansielle markeder forårsaget af eurokrisen samt usikkerhed om den globale vækst, blæste der i 2013 mere positive vinde på de globale investeringsmarkeder.

Ekspansiv amerikansk pengepolitik har i høj grad medvirket til at stimulere såvel den amerikanske som den globale økonomi. Derudover har den amerikanske økonomi været begunstiget af udvindelsen af skifer gas, hvilket betyder faldende energipriser i USA til gavn for fremstillingsindustrien.

Det har samlet haft en positiv effekt på beskæftigelsen og væksten både i USA og i resten af den vestlige verden, hvilket især kan aflæses af aktiekurserne, der er steget kraftigt i 2013. Der var dog store regionale forskelle mellem de forskellige markeder. Hvor den vestlige verden efterhånden er ved at lægge finanskrise og de efterfølgende udfordringer bag sig, er landene i emerging markets ramt af stagnerende vækst, hvilket har betydet faldende aktiekurser på disse markeder.

Den begyndende vækst og faldende usikkerhed om euroen medførte stigende obligationsrenter i sikre markeder som Danmark og Tyskland, mens renten til gengæld faldt i Sydeuropa, der tidligere var præget af størst usikkerhed. Stigende obligationsrenter har betydet tab på renteafdækningen, hvilket trækker ned i det samlede afkast

Renteniveauet er fortsat lavt, og pensionskassen har derfor også i 2013 investeret i nye investeringstyper som supplement til traditionelle investeringer i statsobligationer. Dette indebærer bl.a. investeringer i havvindmølleparker.

Afkastet på pensionskassens investeringsportefølje var i 2013 på 8,7 %. På grund af tab i renteafdækningen blev det samlede afkast før pensionsafkastskat af pensionskassens aktiver (N1) 4,2 %. Afkastet er tilfredsstillende.

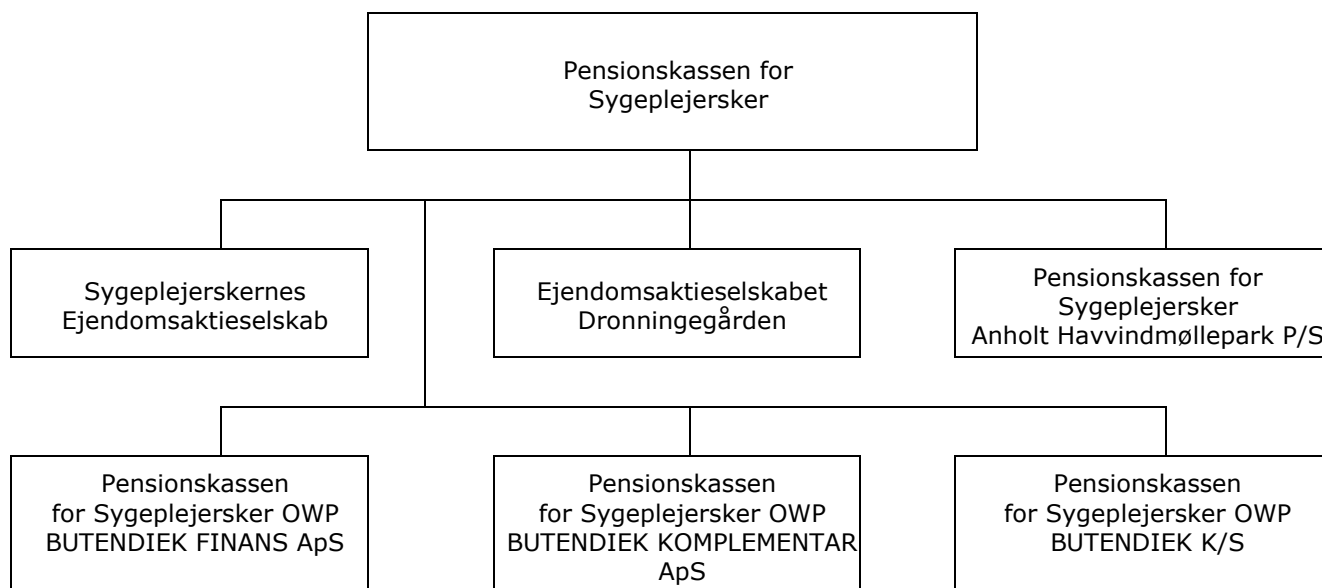
Pensionsbranchen indgik i juni 2012 aftale med Erhvervs- og Vækstministeriet om ændret diskonteringsrentekurve, der medførte frigørelse af reserver. Men samtidig indebar aftalen også, at kontorenten ikke måtte overstige 2 % frem til udgangen af 2013.

Pensionskassens kontorente har således været 2 % efter skat i 2013.

Årets resultat vurderes at være tilfredsstillende, og pensionskassen er stadig velkonsolideret.

## Pensionskassekoncernen

Pensionskassens tilknyttede virksomheder pr. 31. december 2013 fremgår af koncernoversigten.



### **Pensionskassens ejendomsaktieselskaber**

Selskaberne har til formål at eje og drive fast ejendom med henblik på at opnå langsigtet forrentning af den investerede kapital.

Selskabernes resultat for 2013 udgør et underskud på 93,6 mio. kr., der er påvirket af en nedskrivning af enkelte store erhvervsejendomme.

Sygeplejerskernes Ejendomsaktieselskab deltager i interessentskaber sammen med andre ejendomsaktieselskaber tilknyttet PKA. Interessentskaberne offentliggør ikke selvstændige årsrapporter under henvisning til bestemmelserne i årsregnskabsloven. Interessentskaberne indarbejdes pro rata i interessenternes årsregnskaber.

### **Anholt Havvindmøllepark P/S**

Selskabets aktivitet er ejerskab af interessentskabsandel i Anholt Havvindmøllepark I/S

Selskabet har i 2013 indbetalt sidste rate til opførelsen af havvindmølleparken, som er opført og i fuld drift.

Selskabets resultat for 2013 udgør et overskud på 130,0 mio. kr., primært som følge af en opskrivning af vindmølleparken.

### **Investering i OWP Butendiek**

Aktiviteten i OWP Butendiek K/S er ejerskab af ejerandel i vindmølleparken OWP Butendiek GmbH & Co. KG

Selskabets resultat for 2013 udgør et underskud på 15,0 mio. kr., hvilket er i overensstemmelse med forventningerne.

Selskabet har i 2013 indbetalt alle rater til opførelsen af havvindmølleparken og parken er med udgangen af 2013 fuldt investeret med kapital.

Opførelsen af parken er igangværende og vil forsætte planmæssigt i 2014. Parken forventes fuldt idriftsat i 2015, hvor det forventes at selskabet vil begynde at generere et overskud.

Butendiek Finans ApS formidler lånefinansiering af vindmølleparken. Resultatet for 2013 udgør et overskud på 0,1 mio. kr., hvilket er i overensstemmelse med forventningerne.

Resultatet for 2013 i Komplementar ApS er 0,0 mio. kr. og er ligeledes i overensstemmelse med forventningerne.

### Investeringer og Samfundsansvar

Pensionskassen har vedtaget retningslinjer for ansvarlige investeringer. Retningslinjerne følger principperne i FN's Global Compact. Som et tillæg til FN's Global Compact har pensionskassen vedtaget en politik for investeringer i våben- og tobaksproduktion, som medfører, at pensionskassen ikke investerer i selskaber involveret i kontroversielle våben eller produktion af tobak.

I bestyrelsens beretning til generalforsamlingerne er der redegjort for udviklingen i arbejdet med retningslinjerne for ansvarlige investeringer og aktivt ejerskab. Beretningerne er tilgængelige på pensionskassens hjemmeside. Ved aktivt ejerskab forstås, at pensionskassen ved uoverensstemmelser mellem pensionskassens investeringer og fastlagte retningslinjer for ansvarlig investering, aktivt reagerer over for en overtrædelse og søger at bringe overtrædelsen til ophør. Til dette formål har pensionskassen tilknyttet en screenings- og engagementspartner, hvormed pensionskassen får en ekstra dimension og ekstra gennemslagskraft i efterlevelsen af sine retningslinjer for ansvarlige investeringer.

Pensionskassens samarbejdspartner sørger ligeledes for i samarbejde med og i forlængelse af pensionskassens retningslinjer at fremme best-practice standarder for selskaber, som pensionskassen har investeret i. På pensionskassens hjemmeside findes desuden uddybende redegørelser for overholdelse af retningslinjerne og det aktive ejerskab. Som en konsekvens af pensionskassens retningslinjer for ansvarlige investeringer vil selskaber, som overtræder disse retningslinjer, blive mødt med krav om forbedringer gennem en konstruktiv dialog. Som yderste konsekvens vil selskaber, der overtræder pensionskassens retningslinjer for ansvarlige investeringer, blive ekskluderet fra pensionskassens investeringsunivers. Pensionskassen offentliggør på sin hjemmeside den aktuelle liste over udelukkede selskaber.

PKA afholder hver måned et møde omhandlende pensionskassens retningslinjer for ansvarlig investering, hvor selskaber, aktuelle sager m.m. berøres. I forlængelse af PKA's møder behandles retningslinjer for ansvarlige investeringer ved pensionskassens bestyrelsesmøder, hvor pensionskassens overordnede rammer for ansvarlige investeringer fastlægges.

Med pensionskassens etiske retningslinjer for ansvarlige investeringer er pensionskassen med til at sætte fokus på og understøtte investorers og selskabers samfundsansvar, hvilket i stigende grad medfører, at selskaber anvender best-practice standarder for god selskabsledelse, miljøbeskyttelse og sociale standarder.

Pensionskassen har et særligt fokus på klimaudfordringerne. Dette fokus har udmøntet sig i investeringer i Anholt havvindmøllepark og Butendiek havvindmøllepark. Herudover har pensionskassen investeret i verdens største genanvender af bildæk samt en underleverandør til vindmøllebranchen. Ydermere har pensionskassen investeret i udenlandske infrastrukturfonde, som investerer i virksomheder der bl.a. står for affaldshåndtering, solcelleanlæg og vandkraftværker. I forlængelse af pensionskassens fokus på klimaudfordringerne er pensionskassen medlem af Carbon Disclosure Project (CDP) samt Institutional Investors Group on Climate Change (IIGCC). CDP søger at motivere virksomheder til at offentliggøre deres påvirkning af miljøet og træffe foranstaltninger til at reducere denne. IIGCC giver investorerne en samarbejdsplatform for at fremme offentlige politikker, investerings praksis og virksomhedernes adfærd, der vedrører langsigtede risici og muligheder i forbindelse med klimaændringerne. Pensionskassen har en ambition om at fordoble sine grønne investeringer frem mod 2020.

Som beskrevet følger pensionskassens retningslinjer principperne i FN's Global Compact, herunder princip 1 og 2, som omhandler respekten for menneskerettigheder, jf. FN's Global Compact's 10 principper. Bliver pensionskassen opmærksom på et selskab, som systematisk bryder med menneskerettigheder udledt af 'The Universal Declaration of Human Rights' vil pensionskassen forsøge at igangsætte en dialog med selskabet med formål at bringe overtrædelsen til ophør. Er dialog ikke succesfuld, vil pensionskassen, som et sidste redskab overføre selskabet til pensionskassens negativliste. Pensionskassen har aktuelt seks selskaber placeret på negativlisten grundet overtrædelser af pensionskassens retningslinjer for menneskerettigheder.

Som ansvarlig investor med en bevidst tilgang til samfundsansvar vil pensionskassen også fremadrettet gennem sin politik for ansvarlige investeringer agitere for og fremme udviklingen af investorers og selskabers fokus på samfundsansvar. I 2014 er det pensionskassens mål at styrke sit arbejde med ansvarlige investeringer via en ny strategi, som fokuserer arbejdet på mere specifikke områder.

**Afkast**

Det samlede afkast i 2013 blev på 4,2 %.

Pensionskassens renteafdækning har påvirket afkastet negativt. Renteafdækning skal ses som en forsikring mod faldende renter, hvor pensionskassens afkast stiger, når renterne falder, mens det modsatte er tilfældet, når renterne stiger.

**Samarbejde om investeringer**

Pensionskassens formue forvaltes af PKA A/S og pensionskassen samarbejder efter indgået aftale med andre pensionskasser administreret af PKA A/S om effektiv og rationel styring af sine investeringer for at opnå størst muligt afkast og minimering af omkostninger.

Samarbejde betyder, at pensionskassernes likvide anfordringstilgodehavender er indskudt på samejede anfordringskonti. Pensionskassernes andel af indeståender og afkast styres ved anvendelse af individuelle mellemregningskonti, som reguleres dagligt ved pensionskassernes anvendelse af eller indskud på de samejede anfordringskonti. Renteafkastet af anfordringskontiene fordeles ved forrentning af mellemregningskontiene.

Samarbejdet betyder endvidere, at de investeringer der udvælges af PKA, som udgangspunkt allokeres til de enkelte pensionskasser i PKA ud fra størrelsen af pensionskassernes samlede investeringsportefølje. Dette medfører, at sammensætningen af investeringerne inden for de enkelte aktivklasser i væsentligt omfang er ens på tværs af pensionskasserne.

I det omfang at afkast-/risikoprofilen, i henhold til de individuelt vedtagne investeringsstrategier, bør være forskellig i de enkelte pensionskasser i PKA, sker dette via forskelle i allokeringen til risikofyldte aktiver, dvs. primært aktier og kreditobligationer.

Gennem samarbejdet i PKA foretages en række investeringer gennem fonde, investeringsforeninger og investeringsfællesskaber hvor pensionskasserne i PKA hver især ejer en vis andel. Der er i løbet af de senere år foretaget omlægning af en række investeringer til foreninger administreret af Nykredit.

**Afledte finansielle instrumenter**

Pensionskassen anvender i væsentligt omfang afledte finansielle instrumenter til investerings- og afdækningsformål.

**Administration**

Pensionskassen og de tilknyttede virksomheder administreres af PKA A/S. PKA A/S har outsourcet en del af sine administrative opgaver til Forca A/S.

Pensionskassen har ingen ansatte udover direktionen og den ansvarshavende aktuar.

Direktionen og den ansvarshavende aktuar er ikke lønnet af pensionskassen.

**Status for opfyldelse af måltal for det underrepræsenterede køn i ledelsen**

Der er i lov om finansiell virksomhed krav om, at finansielle virksomheder skal opstille måltal for den kønsmæssige repræsentation i bestyrelsen samt udarbejde en politik for ligerepræsentation i ledelsen af pensionskassen.

Reglerne for måltal for kønsrepræsentationen i bestyrelsen tager udgangspunkt i de generalforsamlingsvalgte medlemmer af bestyrelsen, men i pensionskassen udpeges et flertal af bestyrelsesmedlemmerne af overenskomstparterne. Det bliver på den baggrund ikke retvisende at vedtage måltal for de generalforsamlingsvalgte medlemmer af bestyrelsen. Bestyrelsen har derfor fastsat et måltal for den kønsmæssige sammensætning af den samlede bestyrelse.

Bestyrelsen har besluttet, at måltallet for mænd i bestyrelsen skal være mindst 25 % og måltallet for kvinder i bestyrelsen skal være mindst 40 %. Ved årets udgang var den kønsmæssige andel i bestyrelsen sådan, at der var 56 % mænd og 44 % kvinder i bestyrelsen.

De opstillede måltal er således opfyldt.

Der er ikke vedtaget en politik for ligerepræsentation i ledelseslagene under direktionen i pensionskassen. Pensionskassen havde i 2013 kun to ansatte. Den administrerende direktør og den ansvarshavende aktuar. Det var således kun én medarbejder i ledelseslagene under direktionen, og der kan ikke meningsfuldt fastsættes måltal for én medarbejder.

Pensionskassen totaladministreres af PKA A/S. PKA A/S havde i 2013 en kønsmæssig fordeling i ledelseslagene under direktionen med 42 % mænd og 58 % kvinder.

### Revisionsudvalg

Bestyrelsen har i henhold til lovgivningen nedsat et revisionsudvalg, der skal have særlig fokus på at overvåge pensionskassernes regnskabsaflæggelse, interne kontroller og risikostyringssystem samt at overvåge revisionen herunder dens uafhængighed. Revisionsudvalget skal have et medlem, der er uafhængigt af pensionskassen og som har kvalifikationer indenfor regnskabsvæsen og/eller revision. Revisionsudvalget udgøres af den samlede bestyrelse.

Pensionskassen har på generalforsamlingen valgt Birgitte Tausen som uafhængigt medlem af pensionskassens bestyrelse.

Birgitte Tausen var i perioden 2006-2013 økonomidirektør i LB Forsikring, som er et gensidigt forsikrings-selskab. Birgitte Tausen er forsikringsuddannet og videreuddannet på Handelshøjskolen. Birgitte Tausen opfylder med denne baggrund kravene til at være uafhængig af pensionskassen og have kvalifikationer indenfor regnskabsvæsen eller revision.

### Risici og solvens forbundet med pensionskassens forretningsmodel

Bestyrelsen har i forbindelse med arbejdet med risiko og solvens identificeret de væsentligste risici, der knytter sig til forretningsmodellen:

- Livsforsikringsrisici
- Renterisiko
- Markedsrisici
- Outsourcingrisiko

Inden for livsforsikringsrisiciene er de biometriske risici, der omfatter levetidsforbedringer og ændringer i antallet af førtidspensioneringer, de væsentligste risici. Pensionskassen har bl.a. med udgangspunkt i Finanstilsynets indførte levetidsregime justeret sine forudsætninger om forventet levetid hos medlemmerne.

Pensionskassen afdækker renterisiko på de garanterede hvilende pensioner ud fra bestyrelsens vedtagne ramme for renterisiko. Konsekvensen ved renteafdækningen er, at en væsentlig del af renterisikoen mellem passiver og aktiver er elimineret. En vigtig del af aktiverne til renteafdækning er renteswaps, hvor pensionskassen betaler en variabel rente og modtager en fast rente. Disse instrumenter har samme egenskab som de garanterede hvilende pensioner på den måde, at de stiger i værdi, hvis renten falder og omvendt.

Markedsrisici er defineret som risiko for, at markedsværdien af aktiver og passiver ændres som følge af ændringer i markedsf forholdene. De væsentligste markedsrisici findes indenfor aktier, valuta og reale aktiver samt ved investeringer i alternative afkastkilder. Investeringerne i alternative afkastkilder er baseret på at opnå en risikopræmie ved at tage forskellige typer af risici i markederne – typisk kortsigtet 1-3 års horisont og med fokus på det relative afkast mellem forskellige aktiver. Bestyrelsen har i investeringsstrategien fastsat risikorammer for de forskellige aktivklasser.

Pensionskassen anvender outsourcing, hvilket giver anledning til fokus på de risici, der følger med. Risikoen er, at der opstår tab som følge af mangelfulde aftaler eller kontrol. Pensionskassen har indgået outsourcingaftale med PKA A/S om fuldstændig administration. Bestyrelsen har fastlagt politik og retningslinjer for outsourcing af væsentlige aktivitetsområder. Heri fastlægges reglerne for yderligere outsourcing fra PKA A/S til tredjepart. Det sikrer en tilfredsstillende opfølgning på de respektive underleverandører som f.eks. Forca A/S.

Pensionskassens primære risikostyringsmodel udmøntes i en række 'PensionsBeskyttelsesGrænser' (PBG). PBG samler alle pensionskassens væsentlige risici i tre forskellige scenarier, og resultatet giver rammerne for investering, bonus og kapitalstyring.

Pensionskassens individuelle solvensbehov ultimo 2013: 2.752,9 mio. kr.

Pensionskassens individuelle solvensbehov ultimo 2012: 2.880,0 mio. kr.

### Kapitalforhold

Egenkapitalen er i 2013 forøget med 514,8 mio. kr. til 14.909,0 mio. kr. Basiskapitalen udgør herefter 15.287,7 mio. kr. mod 14.697,9 mio. kr. i 2012.

Kapitalkravet er ultimo 2013 1.783,9 mio. kr. mod 1.842,3 mio. kr. ultimo 2012.

### **Ensartet beskyttelse af forsikringstagerne**

Som led i forberedelserne til Solvens II indførte Finanstilsynet i 2013, med virkning fra 2014, en standardmodel til beregning af pensionskassens individuelle solvensbehov. Dog anvender pensionskassen en partiel intern model til beregning af levetidsrisikoen ved brug af branchemodellen udviklet i regi af F&P.

Førtidsimplementeringen af Solvens II kapitalkravet blev gennemført ud fra et ønske om sikring af ensartet beskyttelse af forsikringstagerne, og første indberetning til Finanstilsynet af det nye kapitalkrav er pr. 31. marts 2014.

Pensionskassen har en kapitalplan og en -nødplan baseret på Finanstilsynets standardmodel. I kapitalplanen skønnes solvensgraden i 2016 til at være tilstrækkelig baseret på en simpel fremskrivning af væsentlige balanceposter. På baggrund af den fremtidige solvensgrad samt følsomhedsberegningerne bag skønnet vurderes pensionskassens fremtidige solvenssituation som betryggende.

### **Bonuspolitik**

Pensionskassens bonuspolitik er rammebaseret og skal tilstræbe, at pensionerne fastsættes sådan, at der kan ydes en forrentning, så pensionerne bevarer deres købekraft.

Herved er der ikke taget stilling til, at der skal ske en regulering hvert år, der sikrer købekraften. Det, der tilstræbes er, at købekraften af pensionerne sikres på sigt.

Ligeledes er det et udgangspunkt for bonuspolitikken, at krav om bevarelse af købekraft forudsætter et rimeligt niveau af pensionen, der skal reguleres. Således vil pensioner, der primært er baseret på en høj rente og/eller forudsætninger om kortere levealder, ikke nødvendigvis skulle købekraftsikres med de nuværende renteforhold og aktuelle forudsætninger om levealder.

Egenkapitalen i pensionskassen ejes af medlemmerne. Principperne for fordeling af årets resultat mellem pensionshensættelserne og egenkapitalen er derfor ikke af nær samme betydning i en pensionskasse som i en livsforsikringsvirksomhed. Resultatet i en pensionskasse tilgår i sin helhed altid medlemmerne.

### **Hensættelser til pensionsmæssige forpligtelser**

Hensættelserne til pensionsaftaler er i 2013 forøget med 2.842,9 mio. kr. til 63.135,8 mio. kr.

### **Gruppeforsikring**

Pensionskassen har tegnet gruppeforsikring for pensionskassens medlemmer i PKA+ Pension Forsikrings-selskab A/S.

### **Usikkerhed ved indregning og måling**

Ved udarbejdelsen af årsrapporten foretages en række skøn og vurderinger om fremtidige forhold, som har indflydelse på den regnskabsmæssige værdi af aktiver og forpligtelser.

De væsentligste områder omfatter de pensionsmæssige forpligtelser samt værdiansættelse af unoterede alternative investeringer og ejendomme.

Ledelsen vurderer, at de anvendte forudsætninger er forsvarlige men forbundet med usikkerhed. Følsomhedsoplysninger for en række af de anvendte forudsætninger fremgår af note 18.

### **Forventninger til fremtiden**

Trods spirende optimisme om øget vækst, særligt i USA, er der fortsat en del uafklarede forhold, der spiller ind i den globale økonomi, specielt i forhold til at en række centralbanker ventes at nedtrappe den lempelige pengepolitik, der har været gunstig for aktiemarkedene.

I Europa skal der trods forbedringer fortsat gennemføres økonomiske reformer og den høje arbejdsløshed skal nedbringes. Ligeledes skal emerging markets genfinde vækstsprettet ved hjælp af økonomiske reformer. Alt i alt ventes 2014 at blive et interessant år med tiltagende vækst, om end der fortsat er en del økonomiske udfordringer.

Pensionskassen er robust og står godt rustet i forhold til disse udfordringer.

### **Hændelser efter balancedagen**

Der har ikke været begivenheder efter statusdagen, som har væsentlig indflydelse på pensionskassens og koncernens økonomiske forhold.

## Ledelseshverv

### Direktionens ledelseshverv er følgende:

#### **Administrerende direktør Peter Damgaard Jensen**

Adm. direktør i PKA A/S

Adm. direktør i fem pensionskasser, der er administreret af PKA A/S

Adm. direktør i de 5 pensionskassers ejendomsdatterselskaber

Direktør i Danish Micro Finance Partners Management ApS

Bestyrelsesformand i A/S Københavns Ejendomsselskab

Bestyrelsesformand i PKA+ Pension A/S

Bestyrelsesformand i PKA Alternative Investment Partners A/S

Bestyrelsesformand i PKA Alternative Investments ApS.

Næstformand i Forca A/S

Næstformand i Maj Invest Holding A/S

Næstformand i Fondsmæglerselskabet Maj Invest A/S

Bestyrelsesmedlem i Axcel Industriinvestor A/S

Bestyrelsesmedlem i Axcel Management A/S

### Bestyrelsens ledelseshverv er følgende:

#### **Bestyrelsesformand Bent Hansen**

Bestyrelsesformand i PKA A/S

Bestyrelsesmedlem i Fonden bag udstilling af skulpturer ved Aarhusbugten

Bestyrelsesmedlem i fonden Aarhus 2017

#### **Næstformand Grete Christensen**

Næstformand i PKA A/S

Bestyrelsesformand i Sygeplejerskernes Fritidsboliger A/S

Næstformand i Hotel Koldingfjord A/S

Bestyrelsesmedlem i Lån og Spar Bank A/S

Bestyrelsesmedlem i A/S Knudemosen

Næstformand i Forbrugsforeningen af 1886

#### **Bestyrelsesmedlem Arne Hansen Sigtenbjeggaard**

Bestyrelsesmedlem i PKA A/S

Bestyrelsesmedlem i Billund Lufthavn A/S

Bestyrelsesmedlem i fonden Tørring Uddannelsescenter

Bestyrelsesmedlem i St. Ballegaard ApS

#### **Bestyrelsesmedlem Dorte Steenberg**

Bestyrelsesmedlem i Sygeplejerskernes Fritidsboliger A/S

#### **Bestyrelsesmedlem Henrik Thorup Gamst**

Bestyrelsesformand i Pensionskassen PenSam

#### **Bestyrelsesmedlem Jette Søgaard Nissen**

Bestyrelsesmedlem i PKA A/S

#### **Bestyrelsesmedlem Birgitte Olsen Tausen**

Bestyrelsesmedlem i Pensionskassen for Socialrådgivere og Socialpædagoger

Næstformand i International Woodland Company A/S med datterselskaber

#### **Bestyrelsesmedlem Erik Adolphsen**

Bestyrelsesmedlem i Pensionskassen for Sundhedsfaglige

Bestyrelsesmedlem i LB Forsikring A/S

Bestyrelsesmedlem i Investeringsforeningen UCAP Invest

Bestyrelsesmedlem i Borgervennen af 1788



## Ledelsespåtegning

Vi har dags dato behandlet og godkendt årsrapporten for regnskabsåret 1. januar – 31. december 2013 for Pensionskassen for Sygeplejersker.

Årsrapporten aflægges i overensstemmelse med lov om finansiell virksomhed.

Det er vores opfattelse, at koncernregnskabet og årsregnskabet giver et retvisende billede af koncernens og pensionskassens aktiver og passiver og finansielle stilling pr. 31. december 2013 og resultatet af koncernens og pensionskassens aktiviteter for regnskabsåret 1. januar – 31. december 2013.

Ledelsesberetningen indeholder efter vores opfattelse et retvisende billede for udviklingen i koncernens og pensionskassens aktiviteter og økonomiske forhold, årets resultater og koncernens og pensionskassens finansielle stilling samt en beskrivelse af væsentlige risici og usikkerhedsfaktorer, som koncernen henholdsvis pensionskassen står over for.

Årsrapporten indstilles til generalforsamlingens godkendelse.

Hellerup, den 6. marts 2014

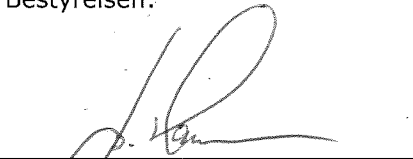
Direktionen:



Peter Damgaard Jensen  
Administrerende direktør

Hellerup, den 6. marts 2014

Bestyrelsen:



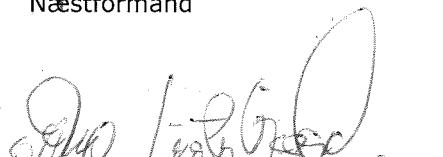
Bent Hansen  
Formand



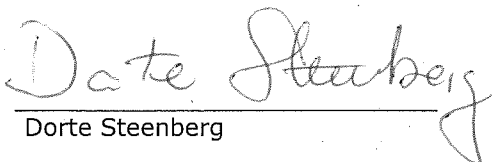
Grete Christensen  
Næstformand



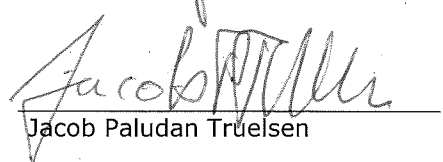
Henrik Thorup Gamst




Arne Hansen Sigtenbjerggaard




Dorte Steenberg



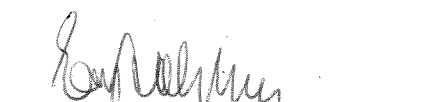
Jacob Paludan Truelsen



Jette Søgaard Nissen



Birgitte Olsen Tausen



Erik Adolphsen

## Den uafhængige revisors erklæringer

### Til medlemmerne i Pensionskassen for Sygeplejersker

#### Påtegning på koncernregnskabet og årsregnskabet

Vi har revideret koncernregnskabet og årsregnskabet for Pensionskassen for Sygeplejersker for regnskabsåret 1. januar – 31. december 2013, der omfatter anvendt regnskabspraksis, resultatopgørelse, totalindkomstopgørelse, balance, kapitalforhold og noter for henholdsvis koncernen og pensionskassen. Koncernregnskabet og årsregnskabet udarbejdes efter lov om finansiell virksomhed.

#### Ledelsens ansvar for koncernregnskabet og årsregnskabet

Ledelsen har ansvaret for udarbejdelsen af et koncernregnskab og et årsregnskab, der giver et retvisende billede i overensstemmelse med lov om finansiell virksomhed. Ledelsen har endvidere ansvaret for den interne kontrol, som ledelsen anser for nødvendig for at udarbejde et koncernregnskab og et årsregnskab uden væsentlig fejlinformation, uanset om denne skyldes besvigelser eller fejl.

#### Revisors ansvar

Vores ansvar er at udtrykke en konklusion om koncernregnskabet og årsregnskabet på grundlag af vores revision. Vi har udført revisionen i overensstemmelse med internationale standarder om revision og yderligere krav ifølge dansk revisorlovgivning. Dette kræver, at vi overholder etiske krav samt planlægger og udfører revisionen for at opnå høj grad af sikkerhed for, om koncernregnskabet og årsregnskabet er uden væsentlig fejlinformation.

En revision omfatter udførelse af revisionshandlinger for at opnå revisionsbevis for beløb og oplysninger i koncernregnskabet og årsregnskabet. De valgte revisionshandlinger afhænger af revisors vurdering, herunder vurdering af risici for væsentlig fejlinformation i koncernregnskabet og årsregnskabet, uanset om denne skyldes besvigelser eller fejl. Ved risikovurderingen overvejer revisor intern kontrol, der er relevant for virksomhedens udarbejdelse af et koncernregnskab og et årsregnskab, der giver et retvisende billede. Formålet hermed er at udforme revisionshandlinger, der er passende efter omstændighederne, men ikke at udtrykke en konklusion om effektiviteten af virksomhedens interne kontrol. En revision omfatter endvidere vurdering af, om ledelsens valg af regnskabspraksis er passende, om ledelsens regnskabsmæssige skøn er rimelige samt den samlede præsentation af koncernregnskabet og årsregnskabet.

Det er vores opfattelse, at det opnåede revisionsbevis er tilstrækkeligt og egnet som grundlag for vores konklusion.

Revisionen har ikke givet anledning til forbehold.

#### Konklusion

Det er vores opfattelse, at koncernregnskabet og årsregnskabet giver et retvisende billede af koncernens og pensionskassens aktiver, passiver og finansielle stilling pr. 31. december 2013 samt af resultatet af koncernens og pensionskassens aktiviteter for regnskabsåret 1. januar - 31. december 2013 i overensstemmelse med lov om finansiell virksomhed.

#### Udtalelse om ledelsesberetningen

Vi har i henhold til lov om finansiell virksomhed gennemlæst ledelsesberetningen. Vi har ikke foretaget yderligere handlinger i tillæg til den udførte revision af koncernregnskabet og årsregnskabet.

Det er på denne baggrund vores opfattelse, at oplysningerne i ledelsesberetningen er i overensstemmelse med koncernregnskabet og årsregnskabet.

København, den 6. marts 2014

#### Deloitte

Statsautoriseret Revisionspartnerselskab

  
Lone Møller Olsen

statsautoriseret revisor

  
Jacques Peronard

statsautoriseret revisor

#### RSM plus P/S

Statsautoriserede revisorer

  
Kim Larsen

statsautoriseret revisor

  
Jan Stender

Jan Stender

statsautoriseret revisor

## Resultatopgørelse

Alle beløb i mio. kr.

	Note	Pensionskassen		Koncernen	
		2013	2012	2013	2012
Bruttomedlemsbidrag	3	2.592,0	2.523,1	2.592,0	2.523,1
<b>Medlemsbidrag f.e.r., i alt</b>		<b>2.592,0</b>	<b>2.523,1</b>	<b>2.592,0</b>	<b>2.523,1</b>
Indtægter fra tilknyttede virksomheder		21,6	75,3		
Indtægter fra associerede virksomheder		92,0	34,4	92,0	34,4
Indtægter af investeringsejendomme		76,5	58,9	168,7	148,2
Renteindtægter og udbytter m.v.		3.150,5	2.421,7	3.135,6	2.412,0
Kursreguleringer	4	-90,5	6.600,4	-145,8	6.596,0
Renteudgifter		-0,5	-9,1	-0,5	-9,1
Administrationsomkostninger i forbindelse med investeringsvirksomhed		-117,3	-150,1	-117,6	-150,1
<b>Investeringsafkast, i alt</b>		<b>3.132,4</b>	<b>9.031,5</b>	<b>3.132,4</b>	<b>9.031,5</b>
<b>Pensionsafkastskat</b>		<b>-456,2</b>	<b>-1.363,9</b>	<b>-456,2</b>	<b>-1.363,9</b>
<b>Investeringsafkast efter pensionsafkastskat</b>		<b>2.676,2</b>	<b>7.667,6</b>	<b>2.676,3</b>	<b>7.667,6</b>
Udbetalte ydelser		-1.861,3	-1.711,5	-1.861,3	-1.711,5
Ændring i erstatningshensættelser		-0,3	-0,3	-0,3	-0,3
<b>Pensionsydelse f.e.r., i alt</b>		<b>-1.861,6</b>	<b>-1.711,8</b>	<b>-1.861,6</b>	<b>-1.711,8</b>
<b>Ændring i pensionshensættelser f.e.r. i alt</b>	5	<b>-400,2</b>	<b>-5.207,7</b>	<b>-400,2</b>	<b>-5.207,7</b>
Ændring i kollektivt bonuspotentiale		-2.367,3	-814,1	-2.367,3	-814,1
Ændring i særlige bonushensættelser		-75,0	-88,4	-75,0	-88,4
<b>Bonus, i alt</b>		<b>-2.442,3</b>	<b>-902,5</b>	<b>-2.442,3</b>	<b>-902,5</b>
Administrationsomkostninger		-49,3	-48,7	-49,3	-48,7
<b>Pensionsmæssige driftsomkostninger f.e.r. i alt</b>	6	<b>-49,3</b>	<b>-48,7</b>	<b>-49,3</b>	<b>-48,7</b>
<b>Overført investeringsafkast</b>		<b>-514,8</b>	<b>-1.396,0</b>	<b>-514,8</b>	<b>-1.396,0</b>
<b>PENSIONSTEKNISK RESULTAT</b>		<b>0,0</b>	<b>924,0</b>	<b>0,0</b>	<b>924,0</b>
Egenkapitalens investeringsafkast		594,8	1.635,6	594,8	1.635,6
<b>RESULTAT FØR SKAT</b>		<b>594,8</b>	<b>2.559,6</b>	<b>594,8</b>	<b>2.559,6</b>
<b>Pensionsafkastskat for egenkapital</b>		<b>-80,0</b>	<b>-239,6</b>	<b>-80,0</b>	<b>-239,6</b>
<b>ÅRETS RESULTAT</b>		<b>514,8</b>	<b>2.319,9</b>	<b>514,8</b>	<b>2.319,9</b>
<b>Anden totalindkomst</b>		<b>0,0</b>	<b>0,0</b>	<b>0,0</b>	<b>0,0</b>
<b>ÅRETS TOTALINDKOMST</b>		<b>514,8</b>	<b>2.319,9</b>	<b>514,8</b>	<b>2.319,9</b>
<b>Realiseret resultat</b>	7				

Årets resultat overføres til egenkapitalen.

## Balance

### AKTIVER

Alle beløb i mio. kr.

	Note	Pensionskassen		Koncernen	
		2013	2012	2013	2012
<b>Investeringsejendomme</b>	8	<b>2.444,7</b>	<b>2.606,8</b>	<b>6.351,0</b>	<b>6.285,6</b>
Kapitalandele i tilknyttede virksomheder	14	4.389,0	3.677,8		
Udlån til tilknyttede virksomheder		239,7	0,0		
Kapitalandele i associerede virksomheder	14	1.547,8	1.347,1	1.547,8	1.347,1
Udlån til associerede virksomheder		263,3	502,0	263,3	502,0
<b>Investeringer i tilknyttede og associerede virksomheder, i alt</b>		<b>6.439,7</b>	<b>5.527,0</b>	<b>1.811,1</b>	<b>1.849,2</b>
Kapitalandele		7.594,6	6.824,5	9.135,0	7.318,7
Investeringsforeningsandele		18.625,1	16.707,8	18.625,1	16.707,8
Obligationer		30.497,5	31.389,6	30.497,5	31.389,6
Pantesikrede udlån		2,0	3,2	2,0	3,2
Andre udlån		3.011,9	1.995,3	3.011,9	1.995,3
Indlån i kreditinstitutter		295,8	1.115,0	295,8	1.115,0
Afledte finansielle instrumenter		13.692,7	17.041,3	13.692,7	17.041,3
<b>Andre finansielle investeringsaktiver, i alt</b>	9	<b>73.719,6</b>	<b>75.076,8</b>	<b>75.259,9</b>	<b>75.571,0</b>
<b>INVESTERINGSAKTIVER I ALT</b>		<b>82.604,0</b>	<b>83.210,6</b>	<b>83.422,0</b>	<b>83.705,8</b>
Tilgodehavender i forbindelse med direkte pensionsforretninger hos pensionstagere		10,7	14,2	10,7	14,2
Tilgodehavender hos tilknyttede virksomheder		665,5	295,0		
Tilgodehavender hos associerede virksomheder		55,1	121,1	55,1	121,1
Andre tilgodehavender		20,5	49,6	66,0	60,6
<b>TILGODEHAVENDER, I ALT</b>		<b>751,8</b>	<b>479,9</b>	<b>131,7</b>	<b>195,9</b>
Likvide beholdninger		44,5	37,1	54,4	41,9
<b>ANDRE AKTIVER, I ALT</b>		<b>44,5</b>	<b>37,1</b>	<b>54,4</b>	<b>41,9</b>
Tilgodehavende renter		620,9	849,9	614,5	849,9
Andre periodeafgrænsningsposter		372,0	388,0	372,0	388,0
<b>PERIODEAFGRÆSNINGSPOSTER, I ALT</b>		<b>992,9</b>	<b>1.237,9</b>	<b>986,5</b>	<b>1.237,9</b>
<b>AKTIVER I ALT</b>		<b>84.393,3</b>	<b>84.965,4</b>	<b>84.594,6</b>	<b>85.181,5</b>
<b>Sikkerhedsstillelse</b>	10				

## Balance

### PASSIVER

Alle beløb i mio. kr.

	Note	Pensionskassen		Koncernen	
		2013	2012	2013	2012
Overført overskud		14.909,0	14.394,2	14.909,0	14.394,2
<b>EGENKAPITAL, I ALT</b>		<b>14.909,0</b>	<b>14.394,2</b>	<b>14.909,0</b>	<b>14.394,2</b>
Garanterede ydelser		28.288,6	30.332,6	28.288,6	30.332,6
Bonuspotentiale på fremtidige medlemsbidrag		17.413,4	16.551,7	17.413,4	16.551,7
Bonuspotentiale på hvilende pensioner		13.865,3	12.282,7	13.865,3	12.282,7
<b>Pensionshensættelser, i alt</b>	11	<b>59.567,3</b>	<b>59.167,1</b>	<b>59.567,3</b>	<b>59.167,1</b>
Erstatningshensættelser		8,3	8,0	8,3	8,0
Kollektivt bonuspotentiale	12	3.181,4	814,1	3.181,4	814,1
Særlige bonushensættelser		378,7	303,7	378,7	303,7
<b>HENSÆTTELSE TIL PENSIONSÅFTALER OG INVESTERINGSKONTRAKTER, I ALT</b>		<b>63.135,8</b>	<b>60.292,9</b>	<b>63.135,8</b>	<b>60.292,9</b>
Udskudt pensionsafkastskat		46,4	0,0	46,4	0,0
Andre hensættelser		12,7	19,2	21,5	34,3
<b>HENSATTE FORPLIGTELSE, I ALT</b>		<b>59,0</b>	<b>19,2</b>	<b>67,9</b>	<b>34,3</b>
Gæld i forbindelse med direkte forsikring		5,6	6,8	5,6	6,8
Gæld angående afledte finansielle instrumenter	9	5.782,9	8.800,0	5.782,9	8.800,0
Skyldig pensionsafkastskat		410,2	1.350,7	410,2	1.350,7
Anden gæld		81,9	92,8	274,3	293,9
<b>GÆLD, I ALT</b>		<b>6.280,5</b>	<b>10.250,3</b>	<b>6.473,0</b>	<b>10.451,4</b>
<b>PERIODEAFGRÆNSNINGSPOSTER</b>		<b>9,0</b>	<b>8,8</b>	<b>9,0</b>	<b>8,8</b>
<b>PASSIVER I ALT</b>		<b>84.393,3</b>	<b>84.965,4</b>	<b>84.594,6</b>	<b>85.181,5</b>
<b>Anvendt regnskabspraksis</b>	1				
<b>Femårsoversigt over hoved- og nøgletal</b>	2				
<b>Eventualforpligtelser</b>	13				
<b>Nærtstående parter m.v.</b>	14				
<b>Risikooplysninger</b>	15				
<b>Specifikation af aktiver og disses afkast</b>	16				
<b>Aktiebeholdning fordelt på brancher og regioner</b>	17				
<b>Følsomhedsoplysninger</b>	18				

## Kapitalforhold

Alle beløb i mio. kr.

	Pensionskassen		Koncernen	
	2013	2012	2013	2012
<b>Egenkapital</b>				
Egenkapital pr. 1. januar	14.394,2	12.074,3	14.394,2	12.074,3
Overført fra disponering af årets resultat	514,8	2.319,9	514,8	2.319,9
Anden totalindkomst	0,0	0,0	0,0	0,0
<b>Egenkapital i alt</b>	<b>14.909,0</b>	<b>14.394,2</b>	<b>14.909,0</b>	<b>14.394,2</b>
<b>Kapitalkrav og basiskapital</b>				
Basiskapital:				
Egenkapital	14.909,0	14.394,2	14.909,0	14.394,2
Særlige bonusansættelser	378,7	303,7	378,7	303,7
<b>Basiskapital</b>	<b>15.287,7</b>	<b>14.697,9</b>	<b>15.287,7</b>	<b>14.697,9</b>
<b>Kapitalkrav</b>	<b>1.783,9</b>	<b>1.842,3</b>	<b>1.783,9</b>	<b>1.842,3</b>
<b>Overskydende basiskapital</b>	<b>13.503,8</b>	<b>12.855,6</b>	<b>13.503,8</b>	<b>12.855,6</b>

## Noter

Alle beløb i mio. kr.

### Note 1

#### Anvendt regnskabspraksis

Årsrapporten for koncernen og pensionskassen er udarbejdet i overensstemmelse med bestemmelserne i Lov om finansiel virksomhed og Finanstilsynets Regnskabsbekendtgørelse om finansielle rapporter for forsikringsselskaber og tværgående pensionskasser.

Anvendt regnskabspraksis er uændret i forhold til 2012.

Årsrapporten præsenteres i millioner kroner med en decimal. Hvert tal afrundes hver for sig. Der kan derfor forekomme afvigelser mellem de anførte totaler og summen af de underliggende tal.

#### Ændringer i regnskabsmæssige skøn

Ved værdiansættelse af investeringsejendomme er målingen af boligejendomme i ensartet stabil drift ændret fra DCF-metoden til førsteårsafkast-metoden. Ændringen har ingen væsentlig beløbsmæssig konsekvens for værdiansættelsen.

#### Principper for fordeling af over- og underskud

Pensionskassen har i overensstemmelse med bekendtgørelse om kontributionsprincippet anmeldt princip for fordeling af årets realiserede resultat til Finanstilsynet.

Hovedprincippet er, at den del af årets realiserede resultat, der tilfalder egenkapitalen og særlige bonus-hensættelser, består af en forrentning svarende til afkastnøgletallet før PAL-skat tillagt risikoforrentning på 0,1 % af de gennemsnitlige pensionshensættelser tillagt kollektivt bonuspotentiale. Betalinger til og fra egenkapitalen fragår i egenkapitalens andel af det realiserede resultat.

Hvis det realiserede resultat ikke er tilstrækkeligt til at give egenkapitalen og særlige bonushensættelser risikoforrentning, overføres det resterende forrentningskrav til de efterfølgende år, og kan overføres til egenkapitalen og særlige bonushensættelser, når et positivt realiseret resultat giver mulighed herfor. Eventuelle udlæg fra egenkapitalen og særlige bonushensættelser indgår i det resterende forrentningskrav.

#### Koncernregnskabet

Koncernregnskabet omfatter pensionskassen og tilknyttede virksomheder, hvor der udøves bestemmende indflydelse. Koncernregnskabet udarbejdes ved sammenlægning (konsolidering) af pensionskassens og de tilknyttede virksomheders regnskabsposter med ensartet indhold.

Ved konsolidering foretages eliminering af koncerninterne indtægter og omkostninger samt koncerninterne aktiebesiddelser og mellemværender.

Koncerninterne ydelser afregnes på markedsbaserede vilkår eller på omkostningsdækkende basis. Koncerninterne handler med værdipapirer og andre investeringsaktiver afregnes til markedsværdier.

#### Omregning af valuta

Transaktioner i udenlandsk valuta omregnes til transaktionsdagens valutakurs. Balanceposter i udenlandsk valuta omregnes til balancedagens lukkekurs.

Alle valutagevinster og -tab indregnes i resultatopgørelsen under valutakursregulering.

#### Generelle principper for indregning og måling

Aktiver indregnes i balancen, når det er sandsynligt, at fremtidige fordele vil tilfalde virksomheden, og aktivets værdi kan måles pålideligt. Forpligtelser indregnes i balancen, når det er sandsynligt, at fremtidige økonomiske fordele vil fragå virksomheden, og forpligtelsen kan måles pålideligt.

I resultatopgørelsen indregnes alle indtægter i takt med, at de indtjenes, og alle omkostninger indregnes med de beløb, der vedrører regnskabsåret.

Køb og salg af finansielle instrumenter indregnes på afviklingsdagen, og indregningen ophører, når retten til at modtage/afgive pengestrømme fra det finansielle aktiv eller passiv er udløbet, eller hvis det er overdraget. Købs- eller salgstransaktioner, som på balancedagen endnu ikke er afviklet, indgår i resultatopgørelsen med deres tab eller avance.

Ved første indregning måles finansielle instrumenter til dagsværdi. Måling efter første indregning sker som beskrevet for hver enkelt regnskabspost nedenfor.

## Resultatopgørelsen

### **Bruttomedlemsbidrag**

Bruttomedlemsbidrag i pensionskassen omfatter forfaldne medlemsbidrag for januar – november og forventede medlemsbidrag for december. Medlemsbidrag er reduceret med arbejdsmarkedsbidrag.

### **Udbetalte ydelser**

Pensionsydelse omfatter ekspederede og udbetalte pensioner.

### **Administration**

Pensionskassen betaler et årligt fast beløb (tarif) pr. medlem til PKA A/S for de aftalte administrative ydelser, hvori indgår lønninger og vederlag til direktion og bestyrelse samt omkostninger til revision.

Pensionskassen og de tilknyttede virksomheder betaler herudover en fast promillesats af formuens dagsværdi for porteføljepleje.

Tarif og promillesats er fastsat på markedsbaserede vilkår.

Omkostninger ved værdipapiradministration er indregnet som administrationsomkostninger i forbindelse med investeringsvirksomhed.

Omkostninger ved ejendomsadministration er fradraget i indtægter af investeringsejendomme.

### **Investeringsafkast**

Indtægter fra tilknyttede virksomheder indeholder pensionskassens andel af de tilknyttede virksomheders driftsresultater efter skat.

Indtægter fra associerede virksomheder indeholder pensionskassens andel af associerede virksomheders driftsresultater efter skat.

Indtægter af investeringsejendomme indeholder resultat af ejendomsdrift før regulering af ejendommenes værdi. I resultatet fragår omkostninger til ejendomsadministration.

Renter og udbytter med videre indeholder regnskabsårets indtjente renter og modtagne udbytter m.v.

Kursregulering indeholder realiserede og urealiserede gevinster på investeringsaktiver herunder værdiregulering af investeringsejendomme.

### **Overført investeringsafkast**

Overført investeringsafkast er beregnet på grundlag af egenkapitalens andel af det realiserede resultat og indregnes i posten Egenkapitalens investeringsafkast.

### **Pensionsafkastskat**

Pensionsafkastskat indregnes i resultatopgørelsen med et beløb, der er beregnet på grundlag af regnskabsårets skattepligtige afkast. Pensionsafkastskatten, som hviler på det afkast, der først indregnes i pensionskassens skattegrundlag i et efterfølgende regnskabsår, er indregnet som udskudt pensionsafkastskat.

Pensionsafkastskat fordeles mellem egenkapitalen og medlemmerne. Egenkapitalens andel af pensionsafkastskat beregnes på baggrund af egenkapitalens andel af realiseret resultat.

## Balancen

### Aktiver

#### **Investeringssejendomme**

Investeringssejendomme måles til dagsværdi på balancedagen ved anvendelse af DCF-metoden subsidiært førsteårsafkast-metoden for boligejendomme i ensartet stabil drift. I målingen tages hensyn til de aktuelle rente- og markedsforhold samt ejendommenes beliggenhed, alder og vedligeholdelsesstand, herunder forventede fremtidige vedligeholdelsesomkostninger. Forrentningskravet er fastsat ud fra en forventning om at ejendommene vil kunne afhændes med salgsbestræbelser i en rimelig tidsperiode.



Byggerier måles til kostpris i byggeperioden.

Mindre ejendomme måles og indregnes til den seneste offentlige kontantvurdering.

Værdireguleringer på investeringsejendomme indregnes i posten Kursreguleringer over resultatopgørelsen.

### **Kapitalandele**

Børsnoterede kapitalandele måles til dagsværdi baseret på børsnoterede lukkekurser på balancedagen.

Unoterede kapitalandele måles til dagsværdi baseret på en individuel vurdering af virksomhederne, med henblik på at fastsætte den pris, som kapitalandelene skønnes at kunne handles til. Målingen er baseret på de nøgletal og værdiansættelsesmetoder, der normalt anvendes i forbindelse med måling af virksomheder.

### **Investeringsforeningsandele**

Investeringsforeningsandele måles til dagsværdi baseret på børsnoterede lukkekurser på balancedagen.

### **Obligationer**

Fastforrentede obligationer, konvertible obligationer og indeksobligationer med tillæg af indeksreguleringer måles til dagsværdi baseret på børsnoterede lukkekurser på balancedagen. Dagsværdien af udtrukne obligationer baseres på obligationernes nutidsværdi, der tilnærmelsesvis udgør obligationernes nominelle værdi.

### **Pantsikrede udlån**

Pantebreve måles til en beregnet dagsværdi baseret på fordringens effektive rente.

### **Andre udlån**

Ansvarlig indskudskapital indregnes til en beregnet dagsværdi baseret på oplysninger om virksomhedernes soliditet. Der hensættes til imødegåelse af tab, såfremt oplysningerne tilsiger dette.

### **Repo/reverse**

Værdipapirer, der er solgt som led i salgs- og tilbagekøbsforretninger, beholdes i balancen under den respektive hovedpost f.eks. "obligationer" som forrentes og kursreguleres. Det modtagne beløb indregnes og forrentes som gæld til modparten. Værdipapirer erhvervet som led i salgs- og tilbagekøbsforretninger optages som tilgodehavender hos modparten og afkastet indregnes under renter.

### **Afledte finansielle instrumenter**

Afledte finansielle instrumenter, anvendt til renterisikoafdækning og andre formål, måles til dagsværdi. Instrumenter med positiv dagsværdi føres som aktiver og instrumenter med negativ dagsværdi føres som passiver.

### **Kapitalandele i tilknyttede virksomheder**

Kapitalandele i tilknyttede virksomheder måles til indre værdi (equity-metoden). Efter denne metode bliver de tilknyttede virksomheders driftsresultater indregnet i pensionskassens resultatopgørelse. Pensionskassens resultat og egenkapital er herefter identiske med koncernens.

Regnskabsresultaterne fra de tilknyttede virksomheder fremkommer ved anvendelse af indregnings- og målingsmetoder, der er identiske med de principper, der er anvendt i pensionskassen.

### **Kapitalandele i associerede virksomheder**

Kapitalandele i associerede virksomheder indregnes med pensionskassens ejerandel af virksomhedernes regnskabsmæssige indre værdi ifølge senest kendte regnskab. Virksomhedernes indre værdi fremkommer ved anvendelse af målingsmetoder, der er identiske med de metoder, der er anvendt i pensionskassen. Alle reguleringer indregnes i indtægter fra associerede virksomheder.

Som associerede virksomheder betragtes virksomheder, som ikke er tilknyttede virksomheder, men hvori koncernens virksomheder har andele på mere end 20 % af stemmerettighederne, og hvor der udøves betydelig indflydelse på virksomhedernes driftsmæssige og finansielle ledelse gennem repræsentation i virksomhedernes bestyrelser.

### **Øvrige poster i aktiverne**

Tilgodehavender optages til pålydende værdi med fradrag af nedskrivning for forventede tab.

## Passiver

### **Egenkapital**

Pensionskassens egenkapital tilhører medlemmerne kollektivt.

### **Hensættelser til pensionsaftaler og investeringskontrakter**

Hensættelser til pensionsaftaler og investeringskontrakter måles af pensionskassens ansvarshavende aktuar.

#### *Særlige bonushensættelser (medlemskapital)*

Særlige bonushensættelser indgår i basiskapitalen på lige fod med egenkapitalen, men tilfalder over tid de forsikrede og er en del af de pensionsmæssige hensættelser.

#### *Pensionshensættelser og erstatningshensættelser i pensionskassen*

Pensionshensættelserne opdeles i garanterede ydelser, bonuspotentiale på fremtidige medlemsbidrag og bonuspotentiale på hvilende pensioner.

Disse beregnes ud fra den af Finanstilsynet offentliggjorte diskonteringsrentekurve. Diskonteringsrentekurven offentliggøres dagligt på Finanstilsynets hjemmeside.

Forudsætningerne om bedste skøn for dødelighed er baseret på Finanstilsynets benchmark for den aktuelle dødelighed, der tilpasses pensionskassens specifikke forhold vedrørende forsikringsbestandens observerede dødelighed. I tillæg hertil indregnes Finanstilsynets benchmark for forventede levetidsforbedringer. Finanstilsynets benchmarks opdateres årligt, og pensionskassen gennemfører årligt en analyse af eventuelle afvigelser fra benchmark for den aktuelle dødelighed.

Forudsætningerne om bedste skøn for invaliditet er baseret på den observerede invaliditet i de senere år.

Der beregnes og indregnes et risikotillæg som et fradrag i bedste skøn for invaliditet.

Erstatningshensættelserne måles på basis af det tekniske grundlag, som er anmeldt til Finanstilsynet og udgør hensættelser til dækning af ikke udbetalte forfaldne pensionsydelser.

Diskonteringsrentekurven og forudsætningerne om dødelighed er de forudsætninger, der har størst effekt på målingen af hensættelserne. Diskonteringsrentekurven offentliggøres af Finanstilsynet, og forudsætningerne om dødelighed fastlægges på basis af gennemførte levetidsanalyser i henhold til Finanstilsynets krav.

Kollektivt bonuspotentiale omfatter medlemmernes andel af de realiserede resultater for bonusberettigede pensionsordninger. Beløbet er hensat kollektivt, og dermed endnu ikke tilskrevet det enkelte medlem.

### **Øvrige poster i passiverne**

Gæld måles til amortiseret kostpris, der sædvanligvis svarer til nominel værdi.

### **Nøgletal og følsomhedsoplysninger**

Nøgletal og følsomhedsoplysninger udarbejdes efter reglerne i Finanstilsynets Regnskabsbekendtgørelse om finansielle rapporter for forsikringsselskaber og tværgående pensionskasser.

**Note 2**  
**Femårsoversigt over hoved- og nøgletal**

<b>Pensionskassen</b>		<b>2009</b>	<b>2010</b>	<b>2011</b>	<b>2012</b>	<b>2013</b>
Medlemsbidrag		2.270	2.398	2.436	2.523	2.592
Pensionsydelse		-1.367	-1.491	-1.587	-1.712	-1.862
Investeringsafkast		3.724	7.149	5.674	9.031	3.132
Pensionsmæssige driftsomkostninger, i alt		-46	-47	-47	-49	-49
Teknisk resultat		29	3.146	0	924	0
Årets resultat		468	3.952	843	2.320	515
Hensættelser til pensionsaftaler i alt		46.349	49.379	54.182	60.293	63.136
Egenkapital, i alt		7.300	11.231	12.074	14.394	14.909
Aktiver, i alt		54.892	62.825	86.751	84.965	84.393
<b>Koncernen</b>		<b>2009</b>	<b>2010</b>	<b>2011</b>	<b>2012</b>	<b>2013</b>
Medlemsbidrag		2.270	2.398	2.436	2.523	2.592
Pensionsydelse		-1.367	-1.491	-1.587	-1.712	-1.862
Investeringsafkast		3.724	7.149	5.674	9.031	3.132
Pensionsmæssige driftsomkostninger, i alt		-46	-47	-47	-49	-49
Teknisk resultat		29	3.146	0	924	0
Årets resultat		468	3.952	843	2.320	515
Hensættelser til pensionsaftaler i alt		46.349	49.379	54.182	60.293	63.136
Egenkapital, i alt		7.300	11.231	12.074	14.394	14.909
Aktiver, i alt		54.952	62.892	86.821	85.182	84.595
<b>Nøgletal</b>		<b>2009</b>	<b>2010</b>	<b>2011</b>	<b>2012</b>	<b>2013</b>
Afkast før pensionsafkastskat	%	7,5	13,2	9,4	13,7	4,2
Omkostningsprocent af medlemsbidrag	%	2,0	1,9	1,9	1,9	1,9
Omkostninger af hensættelser	%	0,1	0,1	0,1	0,1	0,1
Omkostninger pr. medlem	kr.	543	533	533	538	535
Omkostningsresultat	%	0,00	0,00	0,00	0,00	0,00
Risikoresultat	%	0,80	0,78	0,47	0,45	0,58
Bonusgrad	%	0,00	0,00	0,00	1,56	5,89
Medlemskapitalgrad	%	1,39	0,50	0,43	0,58	0,70
Egenkapitalgrad	%	16,1	23,7	24,2	27,7	27,6
Overdækningsgrad	%	14,7	21,4	21,2	24,7	25,0
Solvensdækning	%	613	873	708	798	857
Egenkapitalforrentning før skat	%	7,6	44,1	8,5	19,3	4,1
Egenkapitalforrentning efter skat	%	6,6	42,6	7,2	17,5	3,5
Forrentning af medlemmernes midler efter omkostninger før skat	%	10,5	8,5	10,6	12,4	4,7
Forrentning af særlige bonushensættelser type B før skat	%	8,2	13,8	9,9	14,2	4,7

<b>Note 3</b> <b>Bruttomedlemsbidrag</b>	<b>Pensionskassen</b>		<b>Koncernen</b>	
	<b>2013</b>	<b>2012</b>	<b>2013</b>	<b>2012</b>
<b>Direkte forsikring med bonusordning</b>				
Medlemsbidrag	2.551,2	2.489,2	2.551,2	2.489,2
Medlemsindskud	40,8	33,9	40,8	33,9
<b>Bruttomedlemsbidrag i alt</b>	<b>2.592,0</b>	<b>2.523,1</b>	<b>2.592,0</b>	<b>2.523,1</b>
Samtlige bidrag er direkte forsikring med ret til bonus tegnet som led i et ansættelsesforhold.				
<b>Præmier fordelt på lande:</b>				
Danmark	2.565,0	2.494,6	2.565,0	2.494,6
Andre EU-lande	13,1	14,6	13,1	14,6
Øvrige lande	13,9	13,9	13,9	13,9

Pensionskassens samlede antal forsikrede medlemmer, herunder medlemskaber, hvorfra der kun udbetales ægtefælle- og børnepensioner, er i 2013 steget med 1.752 til i alt 92.991.

<b>Note 4</b> <b>Kursreguleringer</b>	<b>Pensionskassen</b>		<b>Koncernen</b>	
	<b>2013</b>	<b>2012</b>	<b>2013</b>	<b>2012</b>
Investeringsejendomme	-156,7	-11,6	-342,9	-16,3
Kapitalandele	-812,2	1.103,6	-681,3	1.104,0
Investeringsforeningsandele	985,1	531,7	985,1	531,7
Obligationer	-356,1	1.841,6	-356,1	1.841,6
Pantesikrede udlån	-0,1	-0,1	-0,1	-0,1
Andre lån	-85,1	-19,8	-85,1	-19,8
Afledte finansielle instrumenter	324,5	3.154,9	324,5	3.154,9
Likvide beholdninger	10,1	0,0	10,1	0,0
<b>Kursreguleringer i alt</b>	<b>-90,5</b>	<b>6.600,4</b>	<b>-145,8</b>	<b>6.596,0</b>

<b>Note 5</b> <b>Ændring i pensionshensættelser f.e.r. i alt</b>	<b>Pensionskassen</b>		<b>Koncernen</b>	
	<b>2013</b>	<b>2012</b>	<b>2013</b>	<b>2012</b>
Garanterede ydelser	-2.044,0	-2.043,6	-2.044,0	-2.043,6
Bonuspotentiale på fremtidige medlemsbidrag	861,6	4.828,9	861,6	4.828,9
Bonuspotentiale på hvilende pensioner	1.582,6	2.422,3	1.582,6	2.422,3
<b>Ændring i pensionshensættelser f.e.r. i alt</b>	<b>400,2</b>	<b>5.207,7</b>	<b>400,2</b>	<b>5.207,7</b>

**Note 6****Pensionsmæssige driftsomkostninger f.e.r.****Løn og honorar**

Der er ingen ansatte i pensionskassen ud over direktionen og den ansvarshavende aktuar.

Direktionen og den ansvarshavende aktuar er ikke aflønnet af pensionskassen.

Administrerende direktør Peter Damgaard Jensen har modtaget et samlet vederlag for alle sine funktioner fra administrationselskabet PKA A/S på i alt 3.571 t. kr.

Ansvarshavende aktuar Merete Lykke Rasmussen har modtaget samlet vederlag for alle sine funktioner fra administrationselskabet PKA A/S på i alt 1.430 t. kr.

	Pensionskassen		Koncernen	
	2013	2012	2013	2012
<b>Honorar til bestyrelsen (beløb i tusinde kr.)</b>				
Bent Hansen	173,5	170,1	173,5	170,1
Grete Christensen *	115,7	113,4	115,7	113,4
Henrik Thorup Gamst	36,8	36,1	36,8	36,1
Arne Hansen Sigtenbjerggaard	36,8	36,1	36,8	36,1
Dorte Steenberg *	36,8	36,1	36,8	36,1
Jacob Paludan Truelsen (indtrådt 24.04.2012)	36,8	27,1	36,8	27,1
Jette Søgaard Nissen	36,8	36,1	36,8	36,1
Birgitte Tausen (indtrådt 24.04.2012)	115,7	85,4	115,7	85,4
Erik Adolphsen (indtrådt 23.04.2013)	24,6		24,6	
Lis Lønbro Lehm (udtrådt 24.04.2012)		11,9		11,9
Holger Dock (udtrådt 24.04.2012)		37,4		37,4
<b>Samlet honorar til bestyrelsen</b>	<b>613,5</b>	<b>589,6</b>	<b>613,5</b>	<b>589,6</b>
* honoraret er udbetalt til den udpegede faglige organisation.				
<b>Revisor (beløb i tusinde kr.)</b>				
Revisors arbejde sker i stort omfang fælles for de af PKA A/S administrerede pensionskasser.				
Pensionskassens andel af revisoromkostningerne inklusive moms udgør:				
<i>Deloitte</i>				
Lovpligtig revision af årsregnskabet	817,4	854,2	1.211,4	1.204,4
Andre erklæringsopgaver med sikkerhed	90,0	102,5	90,0	102,5
<i>RSM plus</i>				
Lovpligtig revision af årsregnskabet	142,3	146,0	211,6	215,3
<b>Samlede revisoromkostninger</b>	<b>1.049,7</b>	<b>1.102,7</b>	<b>1.513,0</b>	<b>1.522,2</b>

<b>Note 7</b> <b>Realiseret resultat</b>	<b>Pensionskassen</b>		<b>Koncernen</b>	
	<b>2013</b>	<b>2012</b>	<b>2013</b>	<b>2012</b>
<b>Realiseret resultat i alt</b>	<b>4.296,9</b>	<b>7.928,9</b>	<b>4.296,9</b>	<b>7.928,9</b>
som er fordelt til:				
Tilskrivning af bonus	872,1	988,8	872,1	988,8
Pensionsafkastskat	374,0	1.119,2	374,0	1.119,2
Forrentning til særlige bonushensættelser	13,4	29,5	13,4	29,5
Pensionsafkastskat vedrørende særlige bonushensættelser	2,2	5,1	2,2	5,1
Overført til egenkapitalen	588,0	2.390,6	588,0	2.390,6
Pensionsafkastskat vedrørende egenkapitalen	80,0	239,6	80,0	239,6
Ændring i anvendt bonuspotentiale på hvilende pensioner	0,0	2.341,9	0,0	2.341,9
Ændring i kollektiv bonuspotentiale	2.367,3	814,1	2.367,3	814,1
<b>Fordelt i alt</b>	<b>4.296,9</b>	<b>7.928,9</b>	<b>4.296,9</b>	<b>7.928,9</b>
<b>Bevægelser på egenkapitalen:</b>				
Fra realiseret resultat	588,0	2.390,6	588,0	2.390,6
Overført til hensættelser	-73,2	-70,7	-73,2	-70,7
<b>Årets resultat</b>	<b>514,8</b>	<b>2.319,9</b>	<b>514,8</b>	<b>2.319,9</b>
<b>Manglende egenkapitalforrentning:</b>				
Manglende forrentning primo	0,0	812,6	0,0	812,6
Årets regulering af manglende forrentning	0,0	-812,6	0,0	-812,6
<b>Manglende egenkapitalforrentning</b>	<b>0,0</b>	<b>0,0</b>	<b>0,0</b>	<b>0,0</b>

Principperne for deling af det realiserede resultat samt beregning af risikotillæg er beskrevet i anvendt regnskabspraksis.

<b>Note 8</b> <b>Investeringsejendomme</b>	<b>Pensionskassen</b>		<b>Koncernen</b>	
	<b>2013</b>	<b>2012</b>	<b>2013</b>	<b>2012</b>
Dagsværdi pr. 1. januar	2.606,8	2.595,5	6.285,6	5.747,0
Tilgang i året	12,9	22,9	496,0	559,5
Afgang i året	-6,8	0,0	-76,2	-5,6
Årets værdiregulering til dagsværdi	-168,2	-11,6	-354,4	-15,3
<b>Dagsværdi i alt</b>	<b>2.444,7</b>	<b>2.606,8</b>	<b>6.351,0</b>	<b>6.285,6</b>
Vægtet gennemsnitlig afkastprocent som indgår ved fastsættelse af dagsværdi:				
Ejendomme til boligudlejning	4,0	3,9	4,1	4,0
Ejendomme til erhvervsudlejning	4,9	4,7	4,9	4,4
Ejendomme udlejet på langtidskontrakt til offentlige myndigheder	4,0	4,5	4,7	5,2

Pensionskassens værdiansættelse af investeringsejendomme er sket med udgangspunkt i ekstern validering af afkastkrav.

**Note 9****Andre finansielle investeringsaktiver**

I pensionskassens investeringspolitik tages der hensyn til en række sociale, miljømæssige og etiske forhold. Pensionskassen investerer ikke i virksomheder, der overlagt og konsekvent overtræder national lovgivning eller regler fastsat af internationale organisationer tiltrådt af Danmark. Endvidere investerer pensionskassen ikke i virksomheder, der producerer våben og tobak.

På [www.pka.dk](http://www.pka.dk) kan ses en løbende opdateret liste over de virksomheder, som pensionskassen har kapitalandele i.

Pensionskassens formue forvaltes af PKA A/S.

**Finansielle instrumenter (Pensionskassen og Koncernen)**

<i>Afledte finansielle instrumenter 2013</i>	<b>År til udløb</b>	<b>Hovedstol</b>	<b>Bogført værdi</b>
Futures	1-10	73,9	163,6
Swaptioner	1-10	5.653,1	696,7
Swaptioner	+10	807,6	92,9
Swaps	0-1	18.583,1	719,9
Swaps	1-10	32.116,8	409,9
Swaps	+10	243.597,2	5.007,0
Valutaterminsforretninger	0-1	25.506,3	457,1
Øvrige (CO2-kvoter)	+10	526,4	362,8

<i>Afledte finansielle instrumenter 2012</i>	<b>År til udløb</b>	<b>Hovedstol</b>	<b>Bogført værdi</b>
Futures	1-10	73,9	2,5
Swaps	0-1	8.658,1	191,3
Swaps	1-10	24.418,6	485,4
Swaps	+10	236.186,9	6.518,0
Valutaterminsforretninger	0-1	37.204,4	672,6
Valutaterminsforretninger	1-10	1.895,2	-111,0
Øvrige (CO2-kvoter)	+10	485,1	482,6

For afledte finansielle instrumenter knytter væsentlige betingelser sig til udviklingen i renter, aktiekurser og valuta.

For øvrige finansielle instrumenter, såsom obligationer, kapitalandele mv., er der ingen specielle væsentlige betingelser eller vilkår, som influerer på de fremtidige betalingsstrømme.

Den bogførte værdi af afledte finansielle instrumenter i balancen sker brutto. Summen af alle kontrakter med positiv værdi føres i aktiverne under posten "Afledte finansielle instrumenter". Summen af alle kontrakter med negativ værdi føres i passiverne under posten "Gæld angående afledte finansielle instrumenter".

**Note 10****Sikkerhedsstillelse**

Pensionskassen har til sikkerhed for opfyldelsen af forpligtelser ved afdækning af rente- og aktiekursrisici netto deponeret obligationer til en værdi af

	<b>Pensionskassen</b>		<b>Koncernen</b>	
	<b>2013</b>	<b>2012</b>	<b>2013</b>	<b>2012</b>
	0,0	179,9	0,0	179,9

**Note 11****Pensionshensættelser**

	<b>Pensionskassen</b>		<b>Koncernen</b>	
	<b>2013</b>	<b>2012</b>	<b>2013</b>	<b>2012</b>
Pensionshensættelser primo	59.167,1	53.959,4	59.167,1	53.959,4
Akkumuleret værdiregulering primo	-7.110,0	-6.410,5	-7.110,0	-6.410,5
Anvendt bonuspotentiale på hvilende pensioner	0,0	2.341,9	0,0	2.341,9
Retrospektive hensættelser primo	52.057,1	49.890,8	52.057,1	49.890,8
Bruttobidrag	2.592,0	2.523,1	2.592,0	2.523,1
Rentetilskrivning	1.253,3	1.395,2	1.253,3	1.395,2
Pensionsydelse	-1.861,3	-1.711,5	-1.861,3	-1.711,5
Omkostningstillæg efter tilskrivning af omkostningsbonus	-50,3	-48,7	-50,3	-48,7
Risikogevinst efter tilskrivning af risikobonus	-305,5	-227,4	-305,5	-227,4
Pensionsvalgsbonus	73,2	70,7	73,2	70,7
Overført til/fra medlemskapital	-61,6	-58,9	-61,6	-58,9
Andet	342,8	223,7	342,8	223,7
Retrospektive hensættelser ultimo	54.039,7	52.057,1	54.039,7	52.057,1
Akkumuleret værdiregulering ultimo	5.527,7	7.110,0	5.527,7	7.110,0
<b>Pensionshensættelser i alt</b>	<b>59.567,3</b>	<b>59.167,1</b>	<b>59.567,3</b>	<b>59.167,1</b>
Forhøjelse af bonuspotentiale på fremtidige præmier, som følge af kravene i regnskabsbekendtgørelsens § 66 stk. 7 og 8, udgør	60,3	172,8	60,3	172,8
Forhøjelse af bonuspotentiale på fripolicer, som følge af kravene i regnskabsbekendtgørelsens § 66 stk. 7 og 8, udgør	5.659,9	7.170,9	5.659,9	7.170,9

Pensionskassens forsikringer er omfattet af kontributionsprincippet. Pensionskassen har imidlertid vedtaget andre principper for fordeling af det realiserede resultat end, hvad der følger af kontributionsbekendtgørelsen (BEK nr. 358 af 6. april 2010). Bekendtgørelsens bestemmelser følges i det omfang, de ikke strider imod pensionskassens principper. I praksis vil det sige, at pensionskassen ikke anvender en gruppeopdeling efter bekendtgørelsens § 3.

<b>Pensionshensættelser fordelt efter oprindelig grundlagsrente:</b>	<b>Garanterede ydelser</b>	<b>Bonuspotentiale medlemsbidrag</b>	<b>Bonuspotentiale hvilende pensioner</b>	<b>I alt</b>
Pensionshensættelser pr. 1. januar 2013				
<i>Opgørelsesrente 4,25%</i>	23.825,2	597,8	10,3	24.433,3
<i>Opgørelsesrente 2,75%</i>	2.483,9	1.242,9	238,6	3.965,3
<i>Opgørelsesrente 1,75%</i>	-920,3	3.689,1	1.191,5	3.960,3
<i>Opgørelsesrente 0,01%</i>	4.943,8	11.022,0	10.842,3	26.808,2
	<u>30.332,6</u>	<u>16.551,7</u>	<u>12.282,7</u>	<u>59.167,1</u>
Pensionshensættelser pr. 31. december 2013				
<i>Opgørelsesrente 4,25%</i>	22.692,7	750,5	23,8	23.467,0
<i>Opgørelsesrente 2,75%</i>	2.447,8	1.294,6	477,2	4.219,6
<i>Opgørelsesrente 1,75%</i>	-772,6	3.669,0	1.529,1	4.425,5
<i>Opgørelsesrente 0,01%</i>	3.920,8	11.699,3	11.835,2	27.455,3
	<u>28.288,6</u>	<u>17.413,4</u>	<u>13.865,3</u>	<u>59.567,3</u>



**Note 12****Kollektivt bonuspotentiale**

	<b>Pensionskassen</b>		<b>Koncernen</b>	
	<b>2013</b>	<b>2012</b>	<b>2013</b>	<b>2012</b>
Kollektiv bonuspotentiale primo	814,1	0,0	814,1	0,0
Årets bevægelse	2.367,3	814,1	2.367,3	814,1
<b>Kollektivt bonuspotentiale i alt</b>	<b>3.181,4</b>	<b>814,1</b>	<b>3.181,4</b>	<b>814,1</b>

**Note 13****Eventualforpligtelser**

	<b>Pensionskassen</b>		<b>Koncernen</b>	
	<b>2013</b>	<b>2012</b>	<b>2013</b>	<b>2012</b>
Til sikkerhed for forsikredes hensættelser er registreret følgende aktiver:				
Investeringsejendomme	1.186,1	1.207,1	1.186,1	1.207,1
Kapitalandele i tilknyttede virksomheder	4.389,0	3.677,8	4.389,0	3.677,8
Udlån til tilknyttede virksomheder	239,7	0,0	239,7	0,0
Kapitalandele i associerede virksomheder	1.400,2	1.347,1	1.400,2	1.347,1
Udlån til associerede virksomheder	263,3	502,0	263,3	502,0
Kapitalandele	22,0	2.286,9	22,0	2.286,9
Investeringsforeningsandele	18.625,1	13.425,5	18.625,1	13.425,5
Obligationer	30.497,5	31.215,4	30.497,5	31.215,4
Pantesikrede udlån	2,0	3,2	2,0	3,2
Andre udlån	3.011,9	1.995,3	3.011,9	1.995,3
Indlån i kreditinstitutter	295,8	1.047,8	295,8	1.047,8
Afledte finansielle instrumenter	7.909,8	8.241,3	7.909,8	8.241,3
Tilgodehavender hos tilknyttede virksomheder	664,9	294,6	664,9	294,6
Likvide beholdninger	44,5	35,4	44,5	35,4
Tilgodehavende renter	623,1	846,6	623,1	846,6
<b>Til sikkerhed for hensættelser i alt</b>	<b>69.174,9</b>	<b>66.126,1</b>	<b>69.174,9</b>	<b>66.126,1</b>
Investeringsaktiver til overtagelse efter regnskabsåret	1,5	1.212,1	1,5	1.212,1
Tilsagn om investeringer fratrukket allerede indbetalte beløb:				
Unoterede aktier	2.924,4	2.244,4	2.924,4	2.244,4
Skov og landbrug	102,6	318,0	102,6	318,0
Ejendomme	282,7	406,3	282,7	406,3
Infrastruktur	1.406,2	1.283,0	1.406,2	1.283,0
	<b>4.715,9</b>	<b>4.251,7</b>	<b>4.715,9</b>	<b>4.251,7</b>

Pensionskassen deltager i diverse interessentskaber sammen med pensionskasser tilknyttet PKA. Pensionskasserne hæfter solidarisk for interessentskabernes forpligtelser.

Pensionskassen har overfor Dong Energy Power A/S og medejere af Anholt Havvindmøllepark I/S garanteret, at Pensionskassen for Sygeplejersker Anholt Havvindmøllepark P/S indenfor visse rammer vil betale sin prorata andel af forpligtelserne under ejeraftalen vedrørende Anholt Havvindmøllepark I/S og aftalen med DONG Energy Wind Power A/S om drift af Anholt Havvindmøllepark.

Pensionskassen har afgivet tilsagn om kapitalindskud i Pensionskassen for Sygeplejersker OWP Butendiek K/S på 36,8 mio. kr., som kan kræves indbetalt på anfordring fra dette selskabs komplementar.

**Note 14****Nærtstående parter m.v.**

	Pensionskassen		Koncernen	
	2013	2012	2013	2012
Pensionskassen har kapitalandele i følgende tilknyttede virksomheder:				
Sygeplejerskernes Ejendomsaktieselskab med hjemsted i Gentofte.				
Aktivitet: Investering i grunde og bygninger				
Ejerandel : 100 %				
Virksomhedens resultat	-92,4	76,1		
Virksomhedens egenkapital	2.828,0	2.920,4		
Ejendomsaktieselskabet Dronningegården med hjemsted i København.				
Aktivitet: Investering i ejendommen Dronningegården				
Ejerandel : 100 %				
Virksomhedens resultat	-1,2	5,8		
Virksomhedens egenkapital	257,6	258,8		
Pensionskassen for Sygeplejersker Anholt Havvindmøllepark P/S med hjemsted i Gentofte				
Aktivitet: Investering i havvindmøller				
Ejerandel : 100 %				
Virksomhedens resultat	130,0	-6,8		
Virksomhedens egenkapital	1.238,7	498,4		
Pensionskassen for Sygeplejersker OWP BUTENDIEK FINANS ApS med hjemsted i Gentofte				
Aktivitet: Investering i vindmøller				
Ejerandel : 100 %				
Virksomhedens resultat	0,1	0,0		
Virksomhedens egenkapital	1,8	0,1		
Pensionskassen for Sygeplejersker OWP BUTENDIEK KOMPLEMENTAR ApS med hjemsted i Gentofte				
Aktivitet: Investering i vindmøller				
Ejerandel : 100 %				
Virksomhedens resultat	0,0	0,0		
Virksomhedens egenkapital	0,1	0,1		
Pensionskassen for Sygeplejersker OWP BUTENDIEK K/S med hjemsted i Gentofte				
Aktivitet: Investering i vindmøller				
Ejerandel : 100 %				
Virksomhedens resultat	-15,0	0,0		
Virksomhedens egenkapital	62,8	0,0		

## Note 14 fortsat

	Pensionskassen		Koncernen	
	2013	2012	2013	2012
Pensionskassen har kapitalandele i følgende associerede virksomheder:				
PKA A/S med hjemsted i Gentofte				
Aktivitet: Administrative opgaver inden for pensionskassevirksomhed mv.				
Ejerandel : 41,2 %				
Virksomhedens resultat	-15,0	10,2	-15,0	10,2
Virksomhedens egenkapital	248,3	263,2	248,3	263,2
PKA+Pension Forsikringsselskab A/S med hjemsted i Gentofte				
Aktivitet: Livs- og personforsikringsvirksomhed				
Ejerandel : 41,2 %				
Virksomhedens resultat	64,7	13,6	64,7	13,6
Virksomhedens egenkapital	563,6	473,9	563,6	473,9
Hotel Koldingfjord med hjemsted i Kolding				
Aktivitet: Hoteldrift				
Ejerandel : 90,9 %				
Virksomhedens resultat	-0,6	-1,3	-0,6	-1,3
Virksomhedens egenkapital	24,1	24,7	24,1	24,7
A/S Københavns Ejendomsselskab med hjemsted i Gentofte				
Aktivitet: Investering i grunde og bygninger				
Ejerandel : 46,8 %				
Virksomhedens resultat	-25,9	19,2	-25,9	19,2
Virksomhedens egenkapital	962,6	1.038,5	962,6	1.038,5
PKA Alternative Investments ApS med hjemsted i Gentofte				
Aktivitet: Investering i havvindmøller				
Ejerandel : 43,8 %				
Virksomhedens resultat	0,1	0,0	0,1	0,0
Virksomhedens egenkapital	0,3	0,2	0,3	0,2
DEAS Invest I Holding A/S med hjemsted i Frederiksberg				
Aktivitet: Ejendomsbesiddelse				
Ejerandel : 21,7,0 %				
Virksomhedens resultat	13,4		13,4	
Virksomhedens egenkapital	170,9		170,9	
Genan Business & Development A/S med hjemsted i Viborg				
Aktivitet: Udvikling af teknologi til genanvendelse af dæk				
Ejerandel : 20,8 %				
Virksomhedens resultat	7,0	5,0	7,0	5,0
Virksomhedens egenkapital	123,6	117,3	123,6	117,3

## Note 14 fortsat

	Pensionskassen		Koncernen	
	2013	2012	2013	2012
Genan Gruppen GmbH med hjemsted i Oranienburg Aktivitet: Genanvendelse af dæk Ejerandel : 20,8 % Virksomhedens resultat	1,5	0,0	1,5	0,0
Virksomhedens egenkapital	1.271,0	1.309,6	1.271,0	1.309,6
kk-electronic a/s med hjemsted i Ikast Aktivitet: Udvikling af avancerede elektroniske styresystemer Ejerandel : 45,4 % Virksomhedens resultat	37,7	31,6	37,7	31,6
Virksomhedens egenkapital	136,8	128,6	136,8	128,6
DEAS Holding A/S med hjemsted i Frederiksberg Aktivitet: Administration af ejendomme Ejerandel : 21,7 % Virksomhedens resultat	20,1	5,8	20,1	5,8
Virksomhedens egenkapital	325,1	460,0	325,1	460,0
PKA AIP A/S med hjemsted i Gentofte Aktivitet: Investeringsrådgivning Ejerandel : 45,0 % Virksomhedens resultat	0,0	1,0	0,0	1,0
Virksomhedens egenkapital	1,5	1,5	1,5	1,5
Det Tyske Ejendomsselskab P/S med hjemsted i Ballerup Aktivitet: Investering i grunde og bygninger Ejerandel : 22,5 % Virksomhedens resultat	45,0	61,0	45,0	61,0
Virksomhedens egenkapital	1.205,7	167,9	1.205,7	167,9
DTE Komplementar ApS med hjemsted i Ballerup Aktivitet: Investering i grunde og bygninger Ejerandel : 22,5 % Virksomhedens resultat	0,0	0,0	0,0	0,0
Virksomhedens egenkapital	0,1	0,1	0,1	0,1

**Note 15****Risikooplysninger**

Der knytter sig en række risici til pensionskassens forretningsmodel.

Bestyrelsen har i forbindelse med arbejdet med risiko og solvens identificeret de væsentligste risici, der knytter sig til forretningsmodellen:

- Livsforsikringsrisici
- Renterisiko
- Markedsrisici
- Outsourcingrisiko

Inden for livsforsikringsrisici er de biometriske risici, der omfatter levetidsforbedringer og ændringer i antallet af førtidspensioneringer, de væsentligste risici. Pensionskassen har bl.a. med udgangspunkt i Finanstilsynets indførte levetidsregime justeret sine forudsætninger om forventet levetid hos medlemmerne.

Pensionskassen afdækker renterisiko på de garanterede hvilende pensioner ud fra bestyrelsens vedtagne ramme for renterisiko. Konsekvensen ved renteafdækningen er, at en væsentlig del af renterisikoen mellem passiver og aktiver er elimineret. En vigtig del af aktiverne til renteafdækning er renteswaps, hvor pensionskassen betaler en variabel rente og modtager en fast rente. Disse instrumenter har samme egenskab som de garanterede hvilende pensioner på den måde, at de stiger værdi, hvis renten falder og omvendt.

Markedsrisici er defineret som risiko for, at markedsværdien af aktiver og passiver ændres som følge af ændringer i markedsforholdene. De væsentligste markedsrisici findes indenfor aktier, valuta og reale aktiver samt ved investeringer i alternative afkastkilder. Investeringerne i alternative afkastkilder er baseret på at opnå en risikopræmie ved at tage forskellige typer af risici i markederne – typisk kortsigtet 1-3 års horisont og med fokus på det relative afkast mellem forskellige aktiver. Bestyrelsen har i investeringsstrategien fastsat risikorammer for de forskellige aktivklasser.

Pensionskassen anvender outsourcing, hvilket giver anledning til fokus på de risici, der følger med. Risikoen er, at der opstår tab som følge af mangelfulde aftaler eller kontrol. Pensionskassen har indgået outsourcingaftale med PKA A/S om fuldstændig administration. Bestyrelsen har fastlagt politik og retningslinjer for outsourcing af væsentlige aktivitetsområder. Heri fastlægges reglerne for yderligere outsourcing fra PKA A/S til tredjepart. Det sikrer en tilfredsstillende opfølgning på de respektive underleverandører som f.eks. Forca A/S.

**Note 16****Specifikation aktiver og disses afkast**

	Regnskabsmæssig værdi		Netto-investeringer	Afkast i % p.a. før pensionsafkastskat
	Primo	Ultimo		
Grunde og bygninger, der er direkte ejet	2.606,8	2.444,7	12,9	-3,0
Ejendomsaktieselskaber	6.222,9	6.238,0	137,0	-0,4
<b>Grunde og bygninger i alt</b>	<b>8.829,7</b>	<b>8.682,7</b>	<b>149,9</b>	<b>-1,2</b>
Børsnoterede danske kapitalandele	86,0	87,7	-4,6	11,0
Unoterede danske kapitalandele	1.958,4	2.982,1	1.127,8	9,5
Børsnoterede udenlandske kapitalandele	4.863,0	5.976,8	-15,4	19,9
Unoterede udenlandske kapitalandele	4.224,1	4.647,0	1.035,4	2,2
<b>Øvrige kapitalandele i alt</b>	<b>11.131,4</b>	<b>13.693,6</b>	<b>2.143,2</b>	<b>11,6</b>
Statsobligationer (Zone A)	17.979,9	23.509,8	5.868,0	1,6
Realkreditobligationer	9.549,4	5.251,2	-4.289,5	2,2
Indeksobligationer	2.449,1	76,5	-2.359,4	-2,5
Kreditobligationer investment grade	2.287,2	2.124,6	-67,6	-1,9
Kreditobligationer non investment grade samt emerging markets obl.	7.860,7	8.772,8	1.253,6	-2,6
Andre obligationer	25,5	1.091,7	1.066,2	97,0
<b>Obligationer i alt</b>	<b>40.151,8</b>	<b>40.826,7</b>	<b>1.471,4</b>	<b>0,6</b>
<b>Pantesikrede udlån</b>	<b>3,2</b>	<b>2,0</b>	<b>-1,2</b>	<b>6,9</b>
<b>Øvrige finansielle investeringsaktiver</b>	<b>6.988,8</b>	<b>6.804,2</b>	<b>-430,0</b>	<b>4,1</b>
<b>Afledte finansielle instrumenter til sikring af nettoændringen af aktiver og forpligtelser</b>	<b>7.758,8</b>	<b>7.547,0</b>	<b>9,0</b>	

Afkast i % er tidsvægtet på baggrund af afkastet på dagsbasis.

Der er foretaget reklassifikationer i forhold til seneste årsrapport.

**Note 17****Aktiebeholdning fordelt på brancher og regioner**

Alle tal i pct.

	Danmark	Øvrige Europa	Nord-amerika	Syd-amerika	Japan	Øvrige Fjern-østen	Øvrige lande	Ikke fordelt	I alt
Energi	0,0	0,9	1,8	0,2	0,4	0,7	0,4	0,0	<b>4,4</b>
Materialer	0,0	0,8	1,7	0,2	0,3	0,7	0,3	0,0	<b>4,0</b>
Industri	0,0	1,4	2,7	0,2	0,5	1,1	0,5	0,0	<b>6,5</b>
Forbrugsgoder	0,0	1,2	2,3	0,2	0,5	0,9	0,5	0,0	<b>5,5</b>
Konsumentvarer	0,0	1,3	2,6	0,2	0,5	1,0	0,5	0,0	<b>6,2</b>
Sundhedspleje	0,1	1,2	2,5	0,2	0,5	1,0	0,5	0,0	<b>5,9</b>
Finans	0,0	2,3	4,6	0,4	0,9	1,8	0,9	0,0	<b>11,0</b>
IT	0,0	0,4	0,9	0,1	0,2	0,3	0,2	0,0	<b>2,0</b>
Telekommunikation	0,0	0,6	1,2	0,1	0,2	0,5	0,2	0,0	<b>2,8</b>
Forsyning	0,0	0,4	0,8	0,1	0,2	0,3	0,2	0,0	<b>1,8</b>
Ikke fordelt	17,3	7,1	21,0	0,0	0,0	2,7	1,5	0,0	<b>49,7</b>
<b>I alt</b>	<b>17,5</b>	<b>17,7</b>	<b>42,0</b>	<b>1,9</b>	<b>4,2</b>	<b>10,9</b>	<b>5,7</b>	<b>0,0</b>	<b>100,0</b>

Aktiebeholdningen omfatter kapitalandele, aktiebaserede investeringsforeningsandele og afledte finansielle instrumenter.

En løbende opdateret liste over de virksomheder, som pensionskassen har kapitalandele i, kan ses på pka.dk.

**Note 18****Følsomhedsoplysninger**

Hændelse	Minimum påvirkning af basiskapitalen	Maksimum påvirkning af kollektivt bonuspotentiale	Maksimum påvirkning af bonuspotentiale på hvilende pensioner før ændring i anvendt bonuspotentiale på hvilende pensioner	Maksimum påvirkning af anvendt bonuspotentiale på hvilende pensioner
Rentestigning 0,7-1,0 pct. point	-515,0	155,2	2.353,7	0,0
Rentefald 0,7-1,0 pct. point	560,8	-711,7	-2.529,1	0,0
Aktiekursfald på 12 pct.	-634,5	-2.604,2	0,0	0,0
Ejendomsprisfald på 8 pct.	-92,1	-378,0	0,0	0,0
Valutakursrisiko (VaR 99 pct.)	-5,5	-22,5	0,0	0,0
Tab på modparter på 8 pct.	-162,1	-665,3	0,0	0,0
Fald i dødelighedsintensiteten på 10 pct.	0,0	-566,2	-490,3	0,0
Stigning i dødelighedsintensiteten på 10 pct.	0,0	509,4	450,4	0,0
Stigning i førtidspensionsintensiteten på 10 pct.	0,0	-51,5	-66,6	0,0